

УДК 726.7 : 902. 2 (477.84)

СВЯТООНУФРІЇВСЬКИЙ МОНАСТИР В СТАРОМУ ЗБАРАЖІ В СВІТЛІ АРХЕОЛОГІЧНИХ ДОСЛІДЖЕНЬ

Наталія Білас

*Львівський національний університет імені Івана Франка
Історичний факультет*

79000 вул. Університетська, 1
Львів, Україна

Висвітлено результати археологічного дослідження залишків споруд монастиря св. Онуфрія – унікальної пам'ятки духовної культури в Україні. Особливу увагу звернуто на характеристику отриманих знахідок.

Ключові слова: археологія, монастир св. Онуфрія, Старий Збараж.

Літописне городище Збараж, перша письмова згадка про яке є в “Галицько-Волинському літописі” за 1211 р. [3. С. 374], було на Замковій (Княжій) горі, на високому мисі правого берега верхів'я потоку Гнилого – лівої притоки р. Гнізни. На північ від давньоруських оборонних валів, на Чернечій горі (територія сучасного с. Залужжя Збараського р-ну Тернопільської обл.), знаходився монастир св. Онуфрія, заснований, за переказами, також ще в XIII ст. У 1480 р. князем Василем Несвізьким (Збараським) було збудовано кам'яний монастир оборонного типу. Спочатку у 1525 р., а потім ще раз в 1598 р. він був доценту зруйнований і не підлягав відновленню. На його місці збудовано кам'яну оборонного типу церкву Спаса (1600 р.), яка збереглася з незначними реконструкціями до нашого часу. Наприкінці XVII ст. монастир отримав друге життя завдяки князю Дмитру–Юрію Вишневецькому. 1739 р. монастир ввійшов до новоствореної василіанської спільноти св. Покрови (т. зв. Святопокровської провінції). На Дубненській нараді (19 жовтня 1745 р.) Збараський монастир було визнано за такий, що підлягає касаті, оскільки не може себе утримувати, і 1786 р. остаточно ліквідовано [1. С. 209]. Монастирські будівлі було продано і розібрано в тому ж XVIII ст. [2. С. 23].

Метою проведення археологічних розкопок було з'ясувати стан збереженості залишків монастиря та вивчити його планувальну структуру. Об'єктом дослідження стали поверхневі сліди від ймовірних монастирських будівель, виражені чітким окресленням Г-подібної форми шириною 10 м і довжиною 25 та 25 м. При цьому слід зауважити, що по периметру, а також в середині простору поверхневих слідів проступали чітко виражені румовища стін.

Нами було закладено розкоп I площею 60 м², орієнтований за сторонами світу. По лінії схід–захід його довжина сягала 10 м, а по лінії північ–південь – 6 м, що відповідало

параметрам поверхневих слідів, охоплюючи південну частину ймовірної монастирської будівлі. Нумерація квадратів проведена по лінії захід–схід. На територію ймовірного монастирського подвір'я було закладено прирізку I (кв. В6–В7).

До початку розкопок досліджувана ділянка перебувала під сінокосом. Дерновий шар досягав товщини 0,1 м. Під ним простежувалися верхні межі розвалу кам'яних стін та заповнення внутрішнього простору будівлі. У зв'язку із добрим збереженням поверхневих слідів межі розкопу закладені таким чином, що вони, як виявилось в процесі досліджень, практично співпадали із контурами кам'яних стін та фундаментів будівлі. Фіксація рухомих знахідок і залишків об'єкту велася по квадратах. Це дозволило детально вивчити характер культурного шару як над кладкою кам'яних стін, так і в заповненнях виявлених приміщень монастиря. Для більш детальної характеристики подаємо опис заповнення по квадратах в міру їх вивчення¹.

У кв. А1–А5 виявлено залишки південної стіни монастирської будівлі. Із ззовні її відкрито до глибини 0,3–0,6 м. Кам'яна кладка, шириною 1,2 м, виступала під завалом дрібного і великого каміння, а також уламків цегли на глибині 0,25–0,5 м від рівня сучасної поверхні. Внутрішні і зовнішні стіни були облицьовані в основному тесаним каменем. В окремих місцях з внутрішньої сторони виявлено залишки вапнякової штукатурки. Середина стіни забутована середнього розміру пісковиком, який був скріплений глиняним розчином. Як показав стратиграфічний розріз Г–Г1, що проходив по краю внутрішньої поперечної стіни будівлі, глибина фундаменту в кв. А2–А3 сягає 1,6 м. Саме звідси починається лесова підоснова (материк). Слід зазначити, що на даний момент глибина залягання фундаменту в лесах поки що не визначена. Кам'яна кладка фундаменту відзначається прошарками необробленого середнього і великого каміння, яке скріплене глиняним розчином.

Із внутрішнього боку зазначеної стіни (кв. А1–А2) виявлено в кам'яній кладці камінь, що мав оброблену, під кутом, бокову стінку. Це дозволяє припустити, що перед нами тесаний отвір (віконний?). Його верхня межа знаходилася на глибині 0,5 м від умовного репера, а нижня на глибині 1,0 м від умовного репера, тобто на 0,5 м нижче верхньої межі кам'яної кладки. У плані він мав трапецієподібну будову. Ширина по внутрішній стінці ймовірно сягала 1,25 м. Важливо, що на рівні виявлення він, очевидно, не був наскрізним. Отвір симетрично розташований по відношенню до кутів приміщення №1, тобто він був віддалений від них на 0,4 м.

Над розвалом південної стіни в кв. А2 на глибині 0,1 м від рівня сучасної поверхні поряд з фрагментами кружального редукованого горщика знайдено мідну монету – литовський солід (1666 р.). Ці знахідки дозволяють висловити припущення, що дана частина будівлі (ймовірно приміщення №1) в кінці XVII ст. вже була зруйнована і не відбудовувалася.

Про наявність приміщень №1 та №2 (можливо підвального типу) свідчать: виступ шириною 0,25 м на східній стороні внутрішньої стіни та аналогічний виступ на внутрішньому боці зовнішньої (східної) кам'яної стіни в приміщенні №2, а також характер

¹ У зв'язку із складністю об'єкту та недостатнім фінансуванням ділянку зазначеного розкопу не вдалося вивчити до первинної глибини, тому відкриті контури кам'яних стін довелося законсервувати.

заповнення. Останнє виглядає наступним чином. Під дерновим шаром залягали прошарки будівельного сміття, що виражені дрібним камінням, уламками цегли, скупченням вапнякового та глиняного розчинів та іншими органічними рештками. Залежно від насичення прошарків тими чи іншими складниками вони набувають дещо відмінних відтінків: від попелястого і світло-коричневого до темно-коричневого та чорного. Чорне гумусоване заповнення, сильно насичене дрібним камінням починається з глибини 1,15 м від рівня денної поверхні. На глибині 1,6 м від рівня денної поверхні лежить прошарок темно-сірих опідзолених ґрунтів, насичений дрібним камінням. Під ним, на глибині 1,85 м від рівня денної поверхні (2,15 м нижче умовного рівня) простежено тонкий (0,05–0,07 м) прошарок попелу. Нижче – знову добре втопане чорне гумусоване заповнення, густо насичене дрібним камінням. Саме цей прошарок передував лесовій підоснові, на верхній межі якої іноді проступало велике природне каміння.

Ширина приміщення №1 сягає 1,8 м, а приміщення №2 на рівні карнизоподібних виступів – 2,9 м, на рівні стін – 3,25 м. Глибина дослідженого фундаменту – 1,6 м. Зазначені приміщення розділені між собою внутрішнім перестінком шириною 0,75 м, який проходить паралельно до зовнішніх (східної та західної) стін. Характер його кладки аналогічний до вище описаної південної стіни будівлі. Це вказує на те, що перестінок і стіна є одночасовими. На віддалі 1,1 м від південно-західного кута приміщення №2 та на віддалі 1,4 м від південно-східного кута приміщення №1 виявлено наскрізний отвір (дверний?). У плані він мав форму рівнобедреної трапеції з параметрами сторін 1,2×0,75×0,75 м. Його нижня межа простежувалася на рівні карнизоподібного виступу. В бічних стінках отвору на висоті 0,4 м від верхньої межі карнизу вирізано пази шириною 0,1 м і глибиною 0,05 м. Слід зауважити, що в дверному отворі збереглися сліди ймовірного порогу, які були представлені дубовою обгорілою колодою (0,9×0,2×0,2 м) та цеглою.

Західна стіна будівлі відкрита до глибини 0,5 м від рівня її верхньої межі. Її ширина становить 1,1 м. Подібно до південної стіни її зовнішні та внутрішні сторони викладені тесаним камінням, в той час як середина забутована дрібним пісковиком на глиняному розчині.

Східна (фасадна) стіна відкрита в різних місцях на глибину до 0,8 м від рівня її верхньої межі до карнизоподібного виступу (1,1 м нижче нульового репера). Її товщина – 1 м. Внутрішній карнизоподібний виступ фундаменту має ширину 0,25 м, тоді як зовнішній – 0,08 м. На відміну від західної стіни у східній вище на 0,2 м від верхньої межі карнизу (кв. Б4) виявлено віконний отвір, який в плані має трапецієподібну форму (1,1×0,75×0,6 м). Збережена частина вказує на те, що цьому рівні він не є наскрізним. Отвір віддалений на 1,1 м від південно-східного кута приміщення №2. Нижня частина отвору викладена тесаними кам'яними плитами.

У заповненні приміщень на різних глибинах виявлено рухомий матеріал серед якого переважають вироби з кераміки, скла, металу. Кераміка представлена уламками і фрагментами тонкостінного кружального посуду, кахлів, цегли. Кружальний посуд віднайдено в основному в кв. А2, Б2, Б3, Б4, тобто в заповненні приміщень №№ 1, 2 (межі об'єкту №1).

Рухомий матеріал з розкопу I слід віднести до широкого хронологічного періоду: XII–XVIII ст. При цьому необхідно зазначити, що мова йде не лише про знахідки з верхніх шарів та прошарків, які перекривають залишки кам'яних стін будівлі, а також із заповнення приміщення № 2 (об'єкт № 1).

Підсумовуючи археологічні дослідження давнього монастиря в Старому Збаражі попередньо можна стверджувати наступне:

1. На місці поверхневих слідів виявлено залишки фундаментів та стін ймовірної монастирської будівлі. Ширина стін: 1,0 м (східна), 1,1 м (західна), 1,2 м (південна); ширина споруди в цілому – 8 м. Ширина фундаменту східної стіни – 1,3 м. Внутрішня стіна має фундамент шириною 0,95–1,0 м. У стінах прослідковано два віконних та дверний внутрішній пройоми.

2. Рухомий матеріал представлений виробами з кераміки (фрагменти та уламки горщиків, мисок, кахлів) та гутного скла (передусім віконне скло), металевими предметами. За аналогіями їх можна віднести до широкого часового проміжку: від XII–XVIII ст. Верхню хронологічну межу рухомого матеріалу встановлює мідна монета 1817 р. випуску, знайдена у верхньому шарі заповнення приміщення № 2.

1. *Ваєрик М. М.*, ЧСВВ. Нариси розвитку і стану Василіанського Чина XVII–XX ст. Топографічно-статистична розвідка. – Рим, 1979.
2. *Найко М.*, о. Свято-Преображенська церква // Галицька брама. – №1–3 (109–111). – С. 22–23.
3. Літопис Руський. За Іпатським списком переклав Л. Махновець. – К., 1990.



Рис. 1. Загальний вигляд об'єкту 1 (внутрішнього приміщення будівлі).

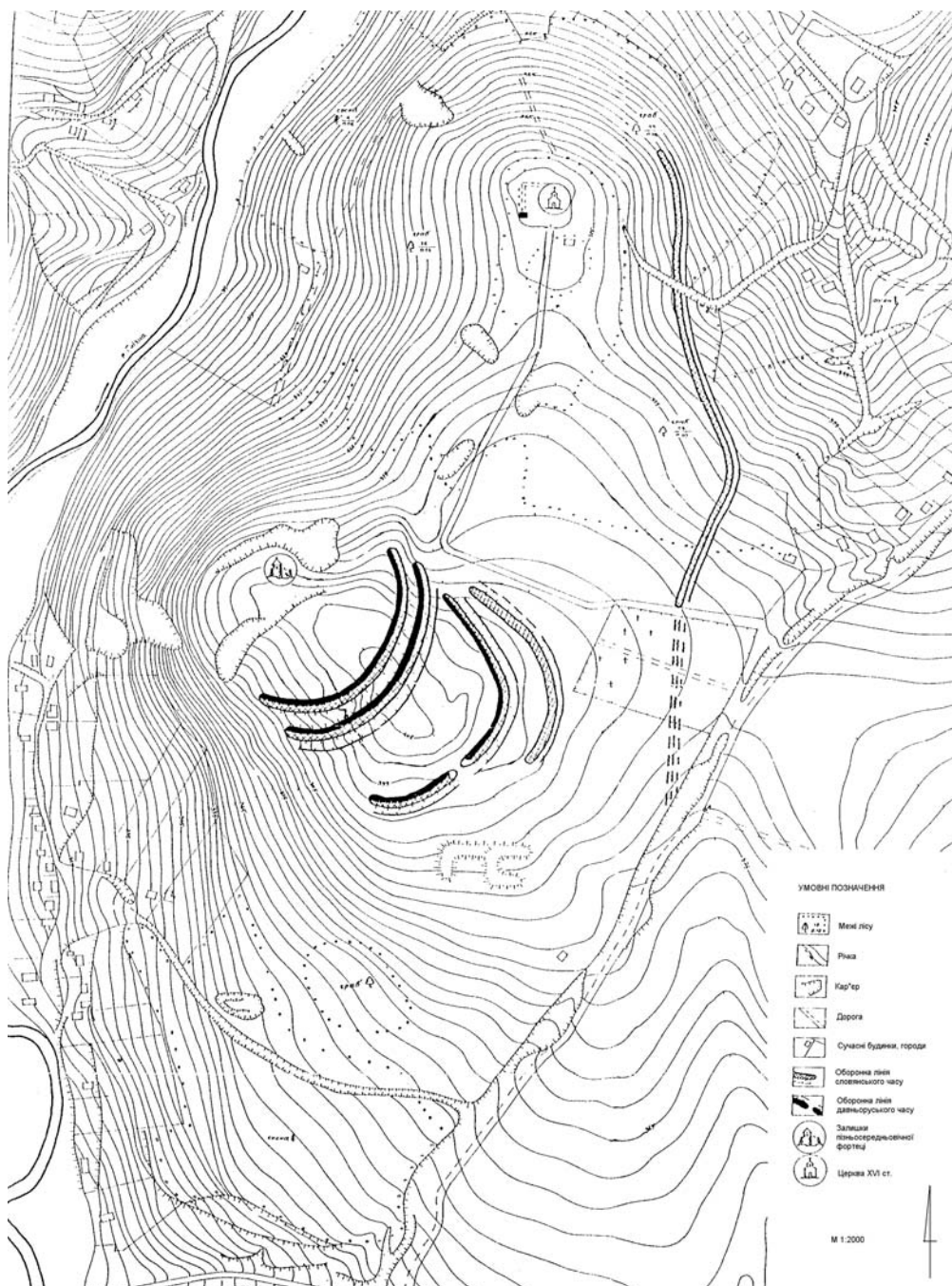


Рис. 2. Інструментальний план місцевості літописного Збаража (за М. Филипчуком). М 1:2000.

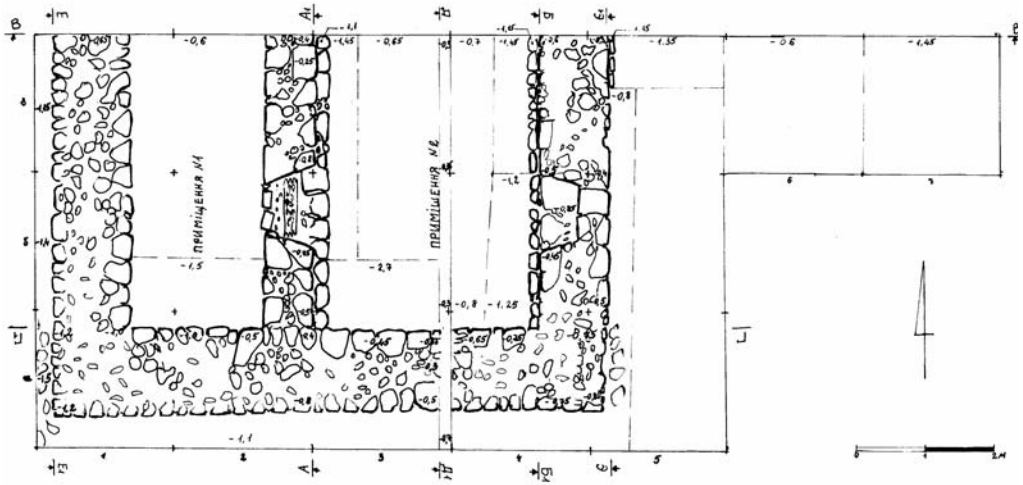


Рис. 3. Монастир. Загальний план розкопу I та прирізки. М 1 : 50.

ST. ONOPHIOS MONASTERY IN OLD ZBARAZH ACCORDING TO ARCHEOLOGICAL RESEARCH

Nataliya Bilas

*Ivan Franko National University of Lviv
historical faculty*

79000 Universytetska st., 1
Lviv, Ukraine

The results of archeological research of the remains of St. Onufriy monastery buildings – the unique landmark of spiritual culture in Ukraine were highlighted. Special attention was paid to the characteristics of the found discoveries.

Key words: archeology, St. Onofrius monastery, Old Zbarazh.

Стаття надійшла до редколегії 29.02.2008

Прийнята до друку 10.03.2008