

УДК 902.2 : 903.4 (497.4) “6383”

## ІСТОРІЯ ДОСЛІДЖЕНЬ ГОРОДИЩ РАННЬОЗАЛІЗНОГО ВІКУ В СЛОВЕНІЇ (ЗА МАТЕРІАЛАМИ СЛОВЕНСЬКОЇ ЛІТЕРАТУРИ)

**Богдан Завітій**

*Львівський національний університет імені Івана Франка  
Історичний факультет*

79000, вул. Університетська, 1  
Львів, Україна

Розглянуто історію дослідження городищ ранньозалізного віку на території сучасної Словенії з кінця XIX до початку 90-х років XX ст. Виділено три етапи формування джерельної бази. Проаналізовано теорію і методику пошукових робіт.

*Ключові слова:* Словенія, дослідження, городища, оборонні укріплення, культурний шар, житло, знахідки.

В кінці бронзового–на початку ранньозалізного віку в Центральній та частині Південно-Східної Європи сформувався великий етнокультурний масив, який асоціюється в історичній науці з гальштатською культурою. Остання отримала назву за епонімною пам'яткою, що знаходиться поблизу м. Гальштат на території сучасної Австрії. В науковій літературі під терміном “Гальштат” фахівці вбачають залишки старожитностей культур полів поховань пізньої доби бронзи та раннього залізного віку (XII–V ст. до н. е.). Варто зазначити, що єдиної думки в питанні хронології та періодизації поки що немає. Залежно від тієї чи іншої археологічної школи, до якої належали фахівці, хронологія та періодизація зазначеної культури має деякі відмінності. Так наприклад, згідно П. Райнеке гальштатська культура вкладається в хронологічні рамки з XII–включно до V ст. до н. е. При цьому він поділяє її на чотири періоди: 1 – “На А” (XII–XI ст. до н. е.); 2 – “На В” (X–VIII ст. до н. е.); 3 – “На С” (VII–початок VI ст. до н. е.); 4 – “На D” (VI–V ст. до н. е.). В той же час З. Шмід вважає, що найдавніші пам'ятки слід датувати не раніше VIII, а найпізніші – II ст. до н. е. Разом з тим, вчений також поділяє зазначену культуру на чотири періоди, проте дає інші часові рамки: 1 – “На I” (VIII–VII ст. до н. е.); 2 – “На II” (VII–VI ст. до н. е.); 3 – “На III” (VI–V ст. до н. е.); 4 – “На IV” (V–II ст. до н. е.) [11. С. 1325]. Тут слід зазначити, що залежно від місцезнаходження пам'яток та різних підходів до формування джерельної бази і застосування при цьому відмінних методів наукового пошуку дослідники (Г. Мюллер-Карпе, Г. Коссака, О. Монтеліус) запропонували власні хронологічні шкали [11. С. 458–459], які здебільшого віддзеркалюють тогочасні реалії та стан вивчення тієї чи іншої локальної групи гальштатської культури.

Для Центральної і Південної Європи фахівці виділяють чотири групи: південно-східну (адриатичну), що займає терени сучасної території Югославії, від Боснії на півдні до Славонії і Хорватії на півночі; центральну (дунайську) – в межах сучасної Австрії, Чехії та Словаччини; північно-східну (ельбо-одерську) – у північній частині Чехії та Словаччини та західну (рейнсько-ронську), яка злокалізована в сучасній західній Німеччині, частково Франції і Швейцарії. В той же час північна зона Східнокарпатського регіону, від Верхнього Потисся до Дністра з його лівими притоками, може складати п'яту групу. В етнічному відношенні гальштатська культура вважається культурою різних народів: індоєвропейських іллірійців – в Югославії; ретів і норіків – у Східних Альпах Австрії; паннонійців – в Угорщині; кельтів – в Чехії, Словаччині, Франції і Німеччині; фракійців – в Румунії, Болгарії і Україні [8. С. 51]. Саме з фракійцями дослідники пов'язують пам'ятки гальштатського періоду в Україні, які отримали назву Гава–Голігради. Донедавна дослідники вважали, що для культури Гава–Голігради характерними є лише селища та могильники [8. С. 51], в той час коли для інших регіонів гальштатської культурно-історичної спільності поряд з ними чільне місце займали городища. Тут варто зазначити дуже важливу деталь – хоча стаціонарне дослідження цього виду пам'яток на Західному Поділлі розпочато ще в 70-х рр. минулого століття [5. С. 109–116; 6. С. 108–116; 7. С. 86–99], однак дотепер немає каталогу городищ, не розробленою поки що залишається їхня хронологія та періодизація, функціональна типологія тощо. Іншими словами зазначена проблема залишається відкритою.

Оскільки коротко схарактеризована група належить до гальштатської культурно-історичної спільності, то для нас важливого значення набувають основні характеристики селищ, могильників і, в першу чергу, укріплених поселень, з інших теренів.

Серед чотирьох охарактеризованих нижче груп, передусім, пропонуємо розглянути питання дослідження городищ південно-східної (адриатичної) групи, де, на нашу думку, найраніше виникли укріплені поселення і звідки почалося їхнє поширення на північ, північний схід і північний захід, в т. ч. і в межі українського Прикарпаття.

Зараз на території Словенії, площа якої становить 20 226 км<sup>2</sup> – головному ареалі адриатичної групи, відомо понад 600 різночасових городищ [15. С. 530–538]. З них понад 70 % (450) збудовані протягом ранньозалізного віку. На переконання словенських вчених така велика кількість городищ пов'язана передусім з близькістю до Риму, що, в свою чергу, вказує на досить інтенсивний розвиток матеріальної культури. Найбільше їх знаходиться в західній і південно-західній частині Словенії [12. С. 103]. До речі, тут, як і на території Західної України, гальштатські городища повторно використовувались і в пізніші часи, що створило і створює додаткові труднощі в їх дослідженні і, зокрема, датуванні.

В історії дослідження городищ південно-східної групи на території Словенії можна виділити три етапи: I – кін. XIX–початок XX ст.; II – початок XX–середина XX ст.; III – середина XX–початок XXI ст.

В часі, початки дослідження городищ співпадають з I етапом розвитку археологічної науки, який характеризується недосконалою методикою пошукового процесу, нагромадженням джерел аматорами, краєзнавцями та фахівцями тощо. Виявлені пам'ятки обстежувалися за допомогою доступних методів: описового та креслярсько-

го. Як правило, до довільного опису місцезнаходження об'єкта та найхарактерніших його рис, що сприймалися візуально, іноді виготовлявся окомірний план. Лише в поодиноких випадках були проведені розвідкові та стаціонарні роботи, з метою вивчення культурного шару чи власне оборонних укріплень (валів та ровів). Зусиллями А. Мюльнера, Я. Печніка, К. Дежмана, Ф. Гохштеттера та ін. формувалися основи джерелознавчої бази. В 1891–1892 рр. А. Мюльнер виявив городище “Шмігель” біля м. Постойна і провів там пошукові роботи. Обстеживши пам'ятку, дослідник розкопав ділянку валу. Варто зауважити, що розкоп, довжиною – 14, шириною – 7 та глибиною – до 9 м був орієнтований вздовж гребеня валу (така методика закладання розкопу на цей час була загальноприйнятою в Європі). В центрі земляного насипу він віднайшов кам'яну стіну, що простягалася вздовж гребеня валу і була складена з масивного вапняку, забутованого дрібними камінцями [16. С. 99]. Її основа знаходилася на рівні денної поверхні. Незважаючи на недосконалість методів формування археологічного джерела, і, як наслідок, інформативну фрагментарність, саме завдяки цим пошуковим роботам з'явилися перші уявлення про конструктивні особливості земляних стін городищ ранньозалізного віку.

В цей же час Я. Печнік провів пошукові роботи на невеликому городищі “Магдаленська гора”, де аналогічним чином дослідив залишки оборонних укріплень. За його спостереженнями конструкція валу була наступною: по центру, вздовж насипу споруджено дерев'яний коридор, шириною 1 м, який із зовнішньої сторони обкладено плахами і засипано ґрунтом [12. С. 100] (рис. 1). На його думку, саме така конструкція і складала його серцевину. Треба зазначити, що поряд з городищем, на виявленому ним могильнику, було відкрито вісім кремаційних поховань із супровідним інвентарем, до якого належав посуд, бронзові прикраси та зброя [12. С. 103].

Згодом, вчений зосередив свою увагу не лише на дослідженні конструкцій ліній захисту, але й на забудові укріплених ділянок. Зазначений підхід він застосував під час дослідження городища “Св. Мисаїл” біля с. Гріч, де окрім охарактеризованих конструкцій оборонних ліній, він виявив й культурний шар гальштатської доби. В ньому дослідник віднайшов фрагменти лощеної кераміки, прикраси з бронзи та заглиблене житло, підпрямокутньої в плані форми (1,5×5×0,42 м) [13. С. 16]. В результаті проведених робіт Я. Печнік встановив, що забудова городища є синхронною з оборонними укріпленнями, тобто знаходиться на одному рівні денної поверхні і характеризується однаковим рухомим матеріалом, притаманним для початків ранньозалізного віку.

Подібним чином дослідник вивчав й інші пам'ятки ранньозалізного віку в Словенії і, зокрема, могильник та городище “Велічна Вежа”. За його свідченнями на могильнику відкрито кремаційні поховання зі супровідним матеріалом (бронзові прикраси, зброя, посуд), а на городищі – синхронні культурні нашарування [9. С. 145–157]. Як бачимо, надзвичайно важливим досягненням Я. Печніка є те, що вперше в методиці археологічного пошуку він провів синхронні паралелі між культурним шаром на городищі та оборонними укріпленнями. Більше того, вчений і надалі продовжував успішно вивчати могильники, які розташовалися поруч з городищами, робив спроби їхнього співставлення тощо. На нашу думку, такий підхід був досить перспективним, оскільки формувалося підґрунтя для комплексного аналізу синхронних городища, селищ та могильників.

Пошуки К. Дежмана і Ф. Гохштеттера були, на наш погляд, менш продуктивними, оскільки їхні роботи носили здебільшого розвідковий характер, часто були спорадичними, а польова документація виявилася мало інформативною.

Таким чином, коротко підсумовуючи досягнення словенських археологів у вивченні городищ ранньозалізного віку протягом першого етапу, можна зазначити, що завдяки виявленню та обстеженню пам'яток, а також проведенню розвідкових і, в поодиноких випадках, стаціонарних робіт, було закладено основи дослідження валів, внутрішньої забудови та системи заселення на мікрорегіональному рівні; сформовано підвалини джерелознавчої бази до вивчення старожитностей гальштатської доби за матеріалами селищ, могильників та городищ в зазначеному ареалі адриатичної групи; зроблено перші кроки щодо постановки та висвітлення питання хронології та періодизації. До речі, в цей же час, подібним чином проводилися пошукові роботи і на території сучасної Західної України, більша частина якої разом із Словенією тоді входила до складу Австро-Угорської імперії. В Галичині гальштатські старожитності представлені гава-голіградською культурою, яка ідентифікується дослідниками, як одна з груп фракійських племен [2. С. 123–131]. З усіх видів пам'яток, притаманних для цієї культури, ще донедавна досліджувалися лише селища, могильники та виробничі комплекси [2. С. 123–131], хоча наприкінці XIX ст. австрійський вчений К. Ромсторфер виявив на городищі у Коростуватій знахідки ранньозалізного віку [14. С. 4–5].

Другий етап дослідження городищ на території Словенії припадає на першу половину XX ст. З метою пошуку нових пам'яток було проведено тотальне обстеження території. В свою чергу, це призвело до запровадження комплексного вивчення городищ в системі заселення і розробки відносної хронології. Підставою для сказаного вище була археологічна база, сформована протягом першого етапу, а також стаціонарні дослідження на багатьох городищах в таких регіонах як “Нотранськ”, “Крас” та “Істра”. Саме ці матеріали й склали основу першої фундаментальної праці Ц. Мархесетті “I Castellieri preistorici di Trieste e della Regione Giulia”, в якій представлено опис більше 140 городищ та велику кількість віднайденого рухомого матеріалу [12. С. 102]. Швидше за все цю підсумкову працю слід розглядати як розширений каталог пам'яток, котрий дотепер не втратив свого значення.

Разом з тим, у міжвоєнний період проводилися подальші дослідження городищ та могильників [13. С. 14]. Особливої уваги заслуговують пошукові роботи Ц. Мархесетті. Застосовуючи комплексний підхід, вчений вів одночасні дослідження городища і могильника “Репентабор” в Трзашкім красу. На городищі йому вдалося натрапити на залишки заглибленого житла, в якому опалювальним пристроєм було вогнище, а на могильнику, що розташовувався поруч – він відкрив кремаційні поховання із багатим супровідним інвентарем [13. С. 14]. За результатами робіт Ц. Мархесетті встановив час функціонування городища – від кінця бронзового віку до римської доби.

Другим об'єктом польових пошукових робіт Ц. Мархесетті стало городище “Стразіща” біля Поточу. Як зазначає дослідник, укріплені майданчики займали мисове підвищення із західною експозицією схилу (рис. 2). Вони були обнесені потужним валом (довжиною 650, шириною 25 і висотою 6 м) та ровом. На захід від центральної площадки в межах городища проходили ще дві лінії захисту. Розкопки, проведені в

північно-східній частині центральної площадки, дали підстави досліднику віднести пам'ятку до початків ранньозалісної доби [13. С. 14].

Не менш успішними виявилися розкопки на городищі “Постелі”, проведені З. Шмідом [12. С. 106]. Свою увагу він зосередив на вивченні оборонних ліній, внаслідок чого констатував, що основу конструкції валів складала кам'яна стіна, засипана із зовнішньої сторони ґрунтом, по гребеню якого проходив частокіл [12. С. 106].

Як бачимо, дослідники звертали свою увагу лише на збережені земляні насипи. Берма та оборонний рів і надалі залишалися поза увагою, що не дає повної уяви про характер оборонних укріплень.

Отже, протягом другого етапу було складено каталог городищ ранньозалізного віку з території Словенії, розроблено відносну хронологію окремих пам'яток і зроблено ще один крок до глибшого розуміння конструктивних особливостей оборонних валів. Ці досягнення склали своєрідну базу для подальших досліджень. Разом з тим треба зазначити, що розвідки та розкопки городищ часто залишались без детального опису та креслярської фіксації нерухомих та рухомих об'єктів. Результати робіт нерегулярно вводилися в науковий обіг, що затрудняло робити узагальнюючі висновки і, зокрема, щодо території поширення, типології та функції укріплених поселень, а також створення повного каталогу цього виду пам'яток.

Наступний, третій, етап припадає на повоєнні роки ХХ ст. В цей час відбувається переосмислення основних підходів до вивчення вище згаданих пам'яток. В методиці досліджень фахівці надають перевагу вивченню синхронності забудови городища з оборонними укріпленнями. Крім цього, актуальності набирає система заселення протягом ранньозалізного віку на мікро- та мезорівнях, тобто закладаються основи для вивчення функції городищ, та супутніх до них синхронних селищ і могильників. Саме такий підхід дозволив науковцям вдосконалити відносну хронологію.

Важливі здобутки в цьому плані отримали С. Габровец і О. Фрей [9. С. 100–115]. Тут необхідно зазначити, що дослідники продовжили шукати нові пам'ятки, в результаті чого були заново складені описи та плани найбільш відомих гальштатських городищ [9. С. 100–115], і водночас великими площами здійснювали систематичні розкопки городищ і синхронних могильників. Цікаво, що як і в попередні часи, дослідники спочатку віддають перевагу пошуковим роботам на могильниках, і лише згодом – вивчають городища. Так, один із провідних фахівців в галузі ранньозалізного віку С. Габровец в 1960, 1967 та 1974 рр. провів розкопки могильника біля городища в “Стічні”, де дослідив понад 100 курганів. Під кожним насипом він виявив від декількох до декількох десятків кремаційних могил та велику кількість супровідного матеріалу - зброї, включаючи такі предмети, як бронзові шоломи, кіраси (захисний обладунок), списи, мечі та кинджали, прикрас з бурштину. Ці дослідження дали багатий матеріал для вивчення не лише поховального обряду, але й дозволили С. Габровецу виділити на його основі чотири етапи заселення городища [9. С. 100–115].

Після розкопок в “Стічні”, протягом двох польових сезонів (1975–1976 рр.) він розпочав широкомасштабні пошуки на городищі “Лібна” біля Крешкема (рис. 3). На цей раз головним об'єктом дослідження для вченого стали лінії захисту та внутрішня забудова. В результаті проведених робіт дослідник дійшов наступних висновків: основа

валу складалася з кам'яної стіни шириною 2 та висотою 1 м та земляного насипу із зовнішньої сторони укріплення; культурний шар на захищених ділянках виявився синхронним до оборонної лінії. Разом з тим слід зауважити, що поза увагою знову, як і в попередні часи, залишилися такі складові укріплених ліній як берма та рів. Однак, це не завадило С. Габровцу зробити узагальнення щодо початків заселення та етапів розвитку городища [9. С. 100–115].

В такому ж руслі проводили свої дослідження й інші провідні фахівці. Наприклад, у 70-х роках ХХ ст. Я. Дулар тривалий час досліджував могильник і городище “Кучарі” поблизу с. Подзмлю, підсумком чого стала монографічна праця [9. С. 100–115].

Крім фундаментальних пошукових робіт протягом третього етапу виконувались і рятівні. Так, в 1983–1984 рр. Б. Криж та Д. Брещак провели рятівні розкопки на городищі при “Велічні вежі”, яке розташоване на території піщаного кар'єру. У свій час його відкрив і досліджував Я. Печнік [10. С. 146]. Під час розкопок тут було виявлено культурний шар гальштатської культури, в якому відкрито залишки двох ранньогальштатських заглиблених жител. Перше житло мало прямокутну в плані форму (1,50×5,00×0,46 м) з овальним в плані вогнищем та господарськими ямами (глибиною до 0,5 м) посередині житла. Як зазначають автори, у заповненні було знайдено фрагменти гальштатської лощеної кераміки, залізне долото та мотику. Друге житло теж мало прямокутну в плані форму (1,50×7,00×0,46 м) з овальним в плані вогнищем. У заповненні відшукано фрагменти гальштатської лощеної кераміки та мотику [10. С. 152]. Але варто зауважити, що оборонні укріплення не досліджувались, розкопки закладалися в різних місцях городища, завдяки чому лише констатувався факт наявності культурного шару тощо.

В тих же роках М. Слабета провів рятівні розкопки на городищі “Шмігель” біля с. Нанос [16. С. 89–101]. За інформацією дослідника вал сягав 4 м ширини та близько 1 м висоти. В його основі знаходилися залишки кам'яної стіни (шириною 1,10 м та висотою 0,25–0,30 м), яка зверху була засипана ґрунтом. На центральній ділянці городища відкрито культурний шар гальштатської культури, в якому віднайдено фрагменти кераміки та глиняної вимазки

Отже, дослідження оборонних укріплень протягом третього етапу, дали змогу фахівцям визначити основні способи будівництва оборонних укріплень; за топографічними умовами виділити два типи городищ – 1) збудованих в рівнинній та 2) гірській місцевостях. Городища рівнинної місцевості відрізняються від тих, які розташовані в гірській – характером оборонних укріплень. Так, в гірських районах оборонні укріплення будувалися лише з кам'яної стіни шириною 1–2, та висотою 5–6 м, а на рівнині вони склалися з кам'яної стіни шириною 1–2 м, висотою 1 м та з земляного насипу, що знаходився поверх кам'яної стіни і рову (рис. 4 а, б) [12. С. 103].

Історія дослідження городищ в Словенії налічує понад сто років. За цей час фахівцями, краєзнавцями та аматорами нагромаджено чисельний джерельний матеріал, який дозволяє вирішувати чимало складних питань для однієї із груп гальштатської культурно-історичної області. Разом з тим, критичний аналіз теорії і методики пошукового процесу формування археологічних джерел словенськими фахівцями та отриманих ними результатів дозволяють проводити синхронні і асинхронні паралелі, залучати відносну хронологію та співставляти їх за призначенням.

1. Граков Б. Н. Ранний железный век. – М., 1977.
2. Крушельницькая Л. И., Малеев Ю. М. Племена культуры фракийского гальштата // Археология Прикарпатья, Волыни и Закарпатья (энеолит, бронза и раннее железо). – К., 1990. – С. 123–131.
3. Крушельницька Л. І. Племена культури фракійського гальштату // Стародавнє населення Прикарпаття і Волині. – К., 1974. – С. 213–222.
4. Малеев Ю. Н. Исследования городища у с Нижнее Кривче // АО 1971 г. – М., 1973. – С. 300.
5. Малеев Ю. М. Дослідження передскіфського періоду Тернопілля Київським університетом // Археологія Тернопільщини. – Тернопіль. – 2003 – С. 109 – 116.
6. Малеев Ю. М. Гальштатські городища Північно-Східного Прикарпаття // ВКУ. Іст. науки. – 1978. – Вип. 20. – С. 108 – 116.
7. Малеев Ю. Н. Гальштатские городища в Западной Подолии и Прикарпатье // Межплеменные связи эпохи бронзы на территории Украины. – К., 1987. – С. 86–99.
8. Словник-довідник з археології / Під ред. Н. О. Гаврилюк. – К., 1996.
9. Dular J., Božič D. Železna doba // Zakladi tisočletij (zgodovina Slovenije od neandertalcev do Slovanov). – Ljubljana, 1999. – S. 98–183.
10. Dular J., Breščar D. Poznohalštatska hiša na Gradišču pri Valični vasi // AV. – 1996. – S. 145–157.
11. Filip J. Enzyklopedisches Handbuch zur Ur- und Frühgeschichte Europas. – Prag, 1966. – 1 [a–k].
12. Guštin M. Gradišča železne dobe v Sloveniji // AV. – 1978. – S. 100–121.
13. Hrobat K., Brkini K. Prazgodovinska Gradišča. – Ljubljana, 2004.
14. Romstorfer K. A. Die Walburg und Fund in Clinitza (Bukowina) // Czernowitzer Zeitung. – Czernowitz. – 1895. – N 202. – III–IV Teil. – S. 4–5.
15. Truhlar F. Gradišča utrjene naselbine v Sloveniji // AV. – 1981. – S. 530–538.
16. Urleb M. Grad pri Šmihelu pod Nanosom. Resultati zaščitnih izkopovanj // AV. – 1990. – S. 89–101.

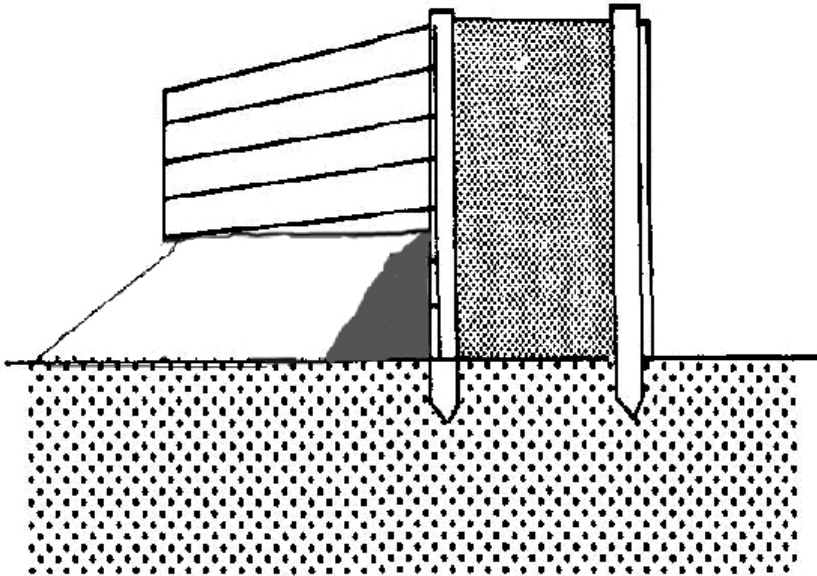


Рис. 1. Городище “Магдаленська гора”.  
Розкопки Я. Печніка (реконструкція основи валу М. Густіна).

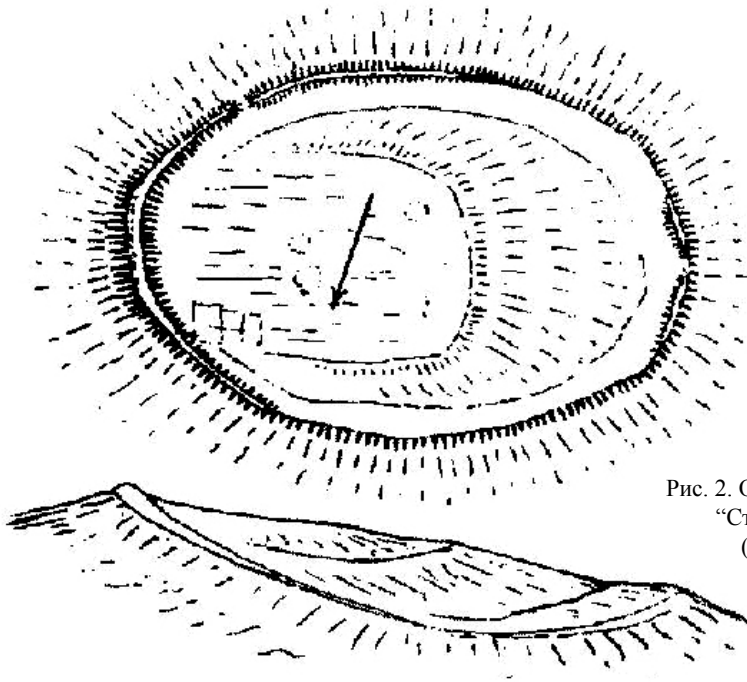


Рис. 2. Окомірний план городища  
“Стразіца” біля Поточу  
(за Ц. Мархесетті).

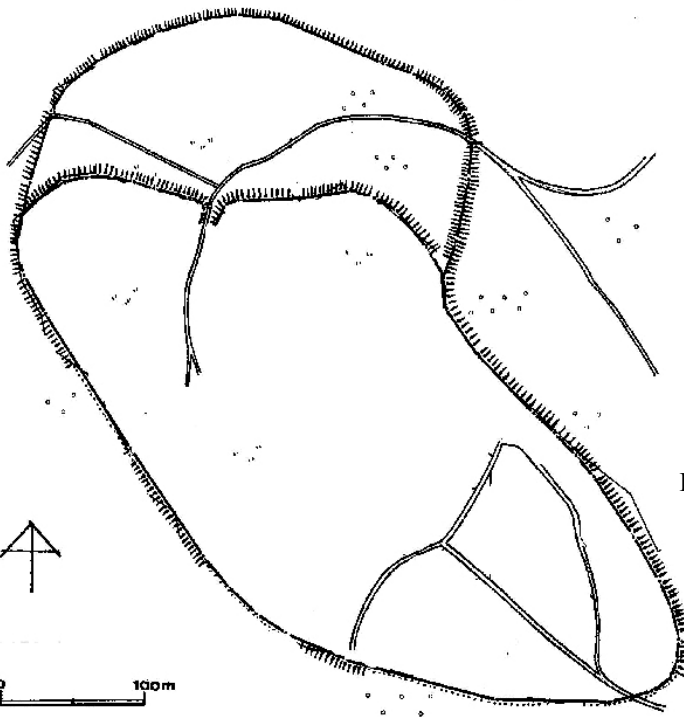


Рис. 3. Окомірний план  
городища “Лібна” біля  
Крешкема (за М. Густіном).



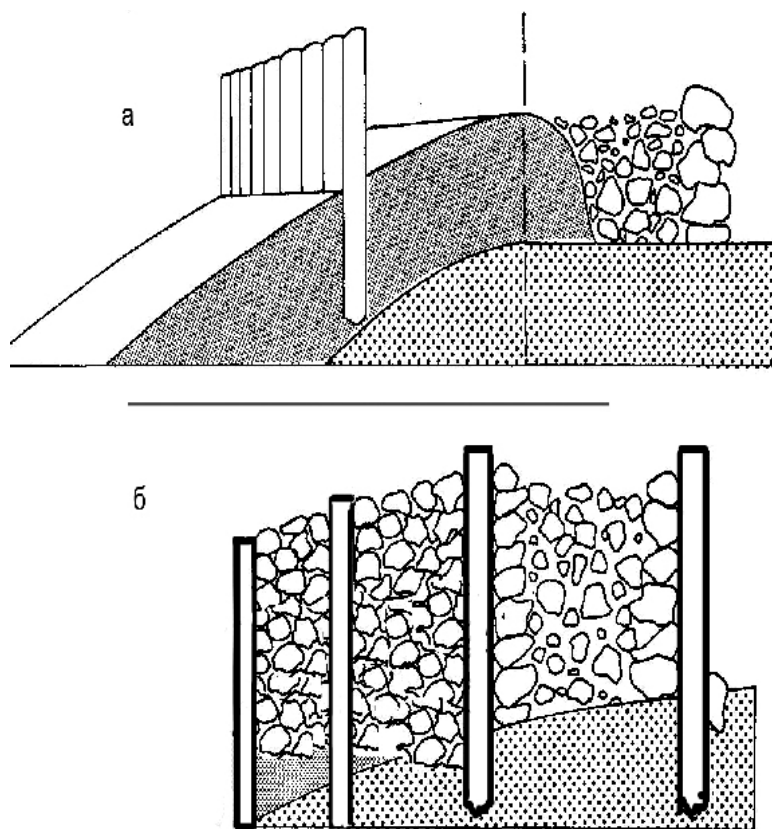


Рис. 4. Типи реконструкцій оборонних укріплень (за М. Густіном).

## A HISTORY OF RESEARCH OF HILLFORTS OF THE EARLY IRON AGE IN SLOVENIA (ACCORDING TO MATERIALS OF SLOVENIAN HISTORIANS)

**Bohdan Zavitiy**

*Ivan Franko National University of Lviv  
Historical faculty*

79000 Universytetska st., 1  
Lviv, Ukraine

The history of the early Iron Age hillforts research, starting from the end of XIX century and till the beginning of 90-ies of XX c. at the territory of contemporary Slovenia was viewed.

*Key words:* Slovenia, research, hillforts, defense fortification, cultural layer, dwelling, findings.

Стаття надійшла до редколегії 05.03.2008

Прийнята до друку 06.03.2008