

УДК 902 (477.83) “04|09”

РЯТІВНІ АРХЕОЛОГІЧНІ РОЗКОПКИ НА ГОРОДИЩІ С. ПІДГОРОДИЩЕ ПЕРЕМИШЛЯНСЬКОГО Р-НУ ЛЬВІВСЬКОЇ ОБЛ.

Михайло Филипчук

*Львівський національний університет імені Івана Франка
Інститут археології*

79000 вул. Університетська, 1
Львів, Україна

Наведено результати дослідження городища в с. Підгородище на Перемишлянщині. Шляхом розвідкових робіт тут відкрито три житлові заглиблені споруди раннього середньовіччя, культовий вал, ритуальну площадку та частину скарбу гальштатської доби. Описано та інтерпретовано скарб срібних і бронзових прикрас, випадково виявлених місцевим жителем.

Ключові слова: гальштатська доба, слов'яни, давня Русь, Підгородище, культове місце, скарб.

У липні–серпні 2005 р. експедицією Інституту археології Львівського національного університету імені Івана Франка¹ проведено рятівні розвідкові археологічні дослідження на території городища в с. Підгородище Перемишлянського р-ну Львівської обл. Передусім такі дослідження пов'язані з роботами “чорних археологів”, які суттєво на значних площах руйнують не лише верхню частину культурного шару, а й залишки наземних житлово-господарських об'єктів, що знаходяться в ньому. З огляду на це археологічні дослідження на території зазначеної пам'ятки є актуальними як ніколи.

Головна мета польових робіт полягала в дослідженні тих місць у межах городища, які зруйновані скарбошукачами; вивченні потужності та характеру культурного шару, а за наявності й залишків житлово-господарських об'єктів, що можуть належати до різних періодів забудови городища. Для цього закладено три розкопи (Розкоп I, Розкоп II, Розкоп III) та дві траншеї (Траншея I, Траншея II) в максимально зруйнованих місцях, які залежно від поверхневих слідів оборонних споруд були зорієнтовані перпендикулярно до цих споруд чи за сторонами світу. Дослідження проведено із застосуванням “поштихового” методу та врахуванням залишків деструкцій нерухомих об'єктів. Такий підхід зумовлений різною, а в окремих випадках навіть незначною товщиною

© Филипчук М., 2007

¹Роботи проведені під керівництвом ст. наук. співроб., директора Інституту археології ЛНУ імені І. Франка М. А. Филипчука за участю наук. співроб. Винниківського краєзнавчого музею канд. іст. наук. Білас Н. М., групи студентів історичного факультету університету (Н. Шуй, О. Литвин, Ю. Чорній, В. Шелеп.) та учнів старших класів середніх шкіл Львова й області (А. Филипчук, О. Чах, Р. Сава, В. Гоменчук, В. Курнявка, Я. Вітович, М. Бойко, М. Івануса та ін.). Активну допомогу в проведенні рятівних розвідкових робіт надавали місцеві мешканці с. Підгородище Перемишлянського р-ну Львівської обл.

культурного шару. Культурний шар вивчали до лесової підоснови, тобто так званого “материка”. В процесі розкопок використано описовий, креслярський, фотографічний, аудіо- та відео- методи фіксації.

Пам’ятка розташована на горі Городище, на висоті 100 м над рівнем струмочка, який протікає біля її підніжжя, та приблизно 400 м над рівнем Балтійського моря. Укріплення складається з центральної частини, оточеної потужною подвійною (вали та рови) лінією оборони, а також трьох валів з ровами від напільної сторони. На цій же горі в межах невеличкого за площею мисового підвищення між другою та третьою лініями захисту є ще одне невеличке укріплення, оточене валом і ровом (рис. 1).

Пам’ятка відома в науковій літературі з початку ХХ ст. [8. S. 42–43; 9. S. 123]. Богдан Януш повідомляв, що на території городища віднайдено бронзовий перстень невідомого часу.

Розвідкові роботи на городищі розпочато працівниками відділу археології Інституту суспільних наук 1983 р. [4. С. 269]. Згодом вони були продовжені Верхньодністрянською постійною слов’яно-руською археологічною експедицією під керівництвом О. М. Корчинського у 1989 р.¹ [5. С. 2–9]. У ході робіт М. А. Филипчук виготовив топогеодезичний план поверхневих слідів пам’ятки (валів, ровів, западин – решток заглиблених жител), а О. М. Корчинський – дослідив земляні насипи на центральній ділянці городища та розкопав два заглиблені житла Х ст. Оборонні лінії керівник експедиції О. М. Корчинський зачислив до IX–XI ст. [5. С. 6, 9], після чого дійшов висновку про те, що городище треба інтерпретувати як слов’яно-руське місто.

У 1997 р. роботи на пам’ятці відновлено. Тут, а також на селищі в урочищі Підкамулля працював розвідковий загін Львівського університету під керівництвом Р. Я. Береста та В. А. Рудого [2. С. 24–29; 3. С. 31–35.]. Незважаючи на те, що на час їхніх досліджень було вже виготовлено топогеодезичний план і виконано чималий обсяг робіт на городищі, ці дані автор публікації не врахував. Наприклад, Р. Я. Берест навів приблизний окомірний план без масштабу [2. С. 29, рис. 1]; невідповідні до реальних розміри (висоту і ширину основи) земляних валів та ровів [2. С. 25]; відомості про “практичну відсутність” культурного шару на так званому дитинці [2. С. 25]. Крім того, учений стверджує, що “... з північного та південно-східного боків городища добре простежуються місця для воріт” [2. С. 26]. Як засвідчили результати зіставлення відомостей, зафіксованих попередніми [4; 5] та нашою експедицією, цю інформацію треба вважати недостовірною, і, як наслідок, висновки Р. Я. Береста про час та функцію цієї пам’ятки, а також її місце в системі заселення є неправильними.

Восени 2004 р. після бурелому на території городища один із жителів навколишніх сіл В. Попов під корінням дерева виявив скарб з 37 предметів. Скарб складався з чотирьох нашийних гривен, двох діadem, десяти браслетів, однієї заготовки для виготовлення браслета, дзеркала та прикраси у вигляді кільця з потрійного ланцюга. За візуальним аналізом перелічені вироби виготовлені, як звичайно, з бронзи і лише два браслети, ланцюг та окремі елементи діadem – із білого металу (ймовірно, зі срібла)².

¹ У складі експедиції автор цієї публікації працював на посаді заступника начальника з наукової роботи.

² Детальний опис скарбу див. у додатку.

Згодом його передано в дар Винниківському історико-краєзнавчому музею. За словами В. Попова, скарб віднайдено на центральній площадці городища на глибині 0,3–0,4 м від рівня сучасної поверхні.

З огляду на зазначене вище, а також через посилену “діяльність” скарбошукачів спільними зусиллями Інституту археології ЛНУ ім. І. Франка та Винниківського історико-краєзнавчого музею влітку 2005 р. проведено рятівні археологічні розвідкові роботи. Одне з першочергових завдань зазначених робіт полягало в з’ясуванні правдивості місцезнаходження скарбу, а також виясненні характеру та потужності культурного шару, визначенні часу спорудження земляних насипів і ровів. Під час польових пошукових робіт вдалося з’ясувати, що пам’ятка є тришаровою. Тут простежено сліди поселень неолітичного і слов’яно-руського часу, а також городища ранньозалізного віку.

Неолітичний період представлений ліпним керамічним посудом у нижній, передматериковій, частині нашарувань і, до того ж, лише в окремих місцях центральної площадки.

До слов’яно-руського часу зачислено залишки житлових споруд заглибленого типу як у межах укріплень, так і поза ними, від яких збереглися поверхневі сліди у вигляді округлих у плані западин глибиною 0,3–0,5 м та діаметром до 3,5–4,0 м. До речі, по периметру западин простежено земляні валики – заввишки 0,15–0,3 м і завширшки в основі до 1 м.

У середній ділянці городища, так званій Сідловині, на місці поверхнево виражених слідів заглиблених споруд (двох таких западин, які стали об’єктами скарбошукачів) закладено розкопи розміром, відповідно, 6×6 м та 5×5 м (див. рис. 1). У кожному з них залишено контрольний профіль по 0,4 м та розмічено сітку квадратів. Зазначимо, що під час розкопок цих об’єктів використовували такі методи: пошарове зняття ґрунту та ідеальне зачищення кожного шару (стратиграфічний), креслярська, відео- та фотофіксації.

Розкоп І (6×6 м) закладено в південній частині Сідловини. Його орієнтовано за сторонами світу (рис. 2). Після зняття лісової підстилки окреслились приблизні контури об’єкта. В центрі западини, округлої в плані та лінзоподібної в перерізі, залягали, відповідно, чорні й темно-сірі гумусовані легкі суглинкові ґрунти. Під ними заповнення земляного котловану виражене перевідкладеними важкими лесовими суглинками із вкрапленнями вугілля. Зазначимо, що глиняну вимазку виявлено у всіх стратиграфічних нашаруваннях. У ході досліджень за допомогою перелічених вище методів визначено параметри стін земляного котловану споруди, яка виявилася рештками заглибленого житла. Глибина долівки цього житла від рівня сучасної поверхні сягала 1,15–1,3 м. Котлован мав підпрямокутну в плані форму, розміром 3,0×3,2 м. Кутами об’єкт орієнтований за сторонами світу. Піч-кам’янка займала південно-західний кут. Вона досягала 1,2 м довжини, 1,15 м ширини та 0,6 м висоти. Її зовнішні стінки були віддалені від стін земляного котловану на 10–15 см. Основа печі викладена з масивного каменю-пісковика. Це особливо простежене по периметру череня. Устя опалювального пристрою повернуто до півночі, навпроти входу, сліди якого виявлено в стінці земляного котловану. Ліворуч від пічки в земляній долівці виявлено зруйновану передпічну яму (діаметр 0,3 м і глибина 0,3 м), що була заповнена вугіллям, золою, а також дрібними

фрагментами кружальної кераміки. Стовпові ями – залишки конструкцій дерев'яних стін споруди – виявлено по периметру котловану на відстані 0,1–0,15 м від нього. Їхній діаметр сягав 0,15, а глибина – 0,15–0,2 м. Після детального зачищення добре втоптаной земляної долівки вдалося простежити залишки внутрішнього планування житла у вигляді системи маленьких стовпових ямок (діаметром 0,03–0,05 м і глибиною 0,05–0,07 м), які перпендикулярно і паралельно розташовані щодо земляних стін котловану (див. рис. 2).

У заповненні споруди рухомий матеріал не траплявся. Його віднайдено лише на пічці, долівці та в передпічній ямі. Цей матеріал представлений фрагментами кухонного посуду, передусім вінцями та боковинками кружальних редукованих горщиків. Випал пічний. Текстура керамічного тіста супіскувата. Вінця мають манжетоподібне викінчення, плавний перехід до плічок (див. рис. 7, 1-4), які іноді прикрашені лінійним і хвилястим рифленим орнаментами. Подібний посуд, а разом з ним і житло 1, можна віднести до першої половини–середини XI ст.

Розкоп II (5×5 м) закладено в північній частині Сідловини за 20 м на схід від другого рову. Саме тут, поряд із западиною, вдалося віднайти кам'яну ступу, яку зберігають у Винниківському історико-краєзнавчому музеї. Розкоп з поквратною сіткою розміром 2×2 м орієнтований за сторонами світу (рис. 3). Як і в попередньому випадку (Розкоп I), культурного шару за межами об'єкта практично нема. Лісова підстилка становить усього 0,05–0,07 м, а під нею поширені світло-сірі опідзолені суглинки, які сягають глибини 0,2–0,25 м. Глибше є важкі лесові суглинки.

Зовсім інша стратиграфія заповнення заглибленої споруди. На її місці після зняття лісової підстилки окреслились приблизні контури об'єкта. В центрі западини, округлої в плані та лінзоподібної в перерізі, залягали, відповідно, чорні і темно-сірі гумусовані легкі суглинкові ґрунти. Нижче заповнення земляного котловану було виражене перевідкладеними важкими лесовими суглинками із вкрапленнями глиняної вимазки та вугілля. Зазначимо, що глиняна вимазка траплялася в усіх нашаруваннях. На глибині 0,25 м від рівня сучасної поверхні відшукано параметри стін земляного котловану заглибленої споруди, яка виявилася рештками житла. Стіни становили 3,0×3,2 м. Глибина його долівки від рівня сучасної поверхні сягала від 1,0 до 1,3 м. Котлован мав підпрямокутну в плані форму; стінами орієнтований за сторонами світу. Піч-кам'янка займала північно-західний кут. Вона виявилася досить-таки зруйнованою. Уцілілі рештки печі досягали 0,85 м довжини, 1,15–1,2 м ширини та 0,45 м висоти. Її зовнішні стінки були віддалені від стін земляного котловану на 10–20 см. Основа печі викладена із масивного, а забутовка – з дрібного каменю пісковіку. Це особливо простежено по периметру череня. Устя опалювального пристрою повернуте до сходу, тобто навпроти входу, сліди якого виявлено в стінці земляного котловану. На рівні долівки в кутах земляного котловану та посередині стін виявлено стовпові ями – залишки конструкцій дерев'яних стін. Ями були на відстані 0,1–0,15 м від земляних стін котловану. Їхній діаметр сягав 0,15, а глибина – 0,15–0,2 м. Ліворуч від пічки в земляній долівці простежено зруйновану передпічну яму (діаметр 0,25 м і глибина 0,3 м), що була заповнена вугіллям і золою, а також дрібними фрагментами кружальної кераміки. Після детального зачищення добре втоптаной земляної долівки вдалося віднайти залишки внутрішнього планування житла

у вигляді системи маленьких стовпових ямок (діаметром 0,03–0,05 і глибиною 0,05–0,07 м), які перпендикулярно і паралельно розташовані щодо земляних стін котловану.

Подібно до житла з розкопу I, заповнення споруди виявилось практично стерильним. У ньому рухомий матеріал не відшукано. У дуже незначному обсязі його віднайдено лише на пічці, долівці та в передпiчній ямі. Представлений цей матеріал фрагментами кухонного посуду: вінцями та боковинками кружальних редукованих горщиків. Випал кераміки пічний, текстура тіста – супіскувата. Вінця мають манжетоподібні викінчення, плавний перехід до плічок (див. рис. 7, 5-7). Деякі уламки прикрашені лінійним і хвилястим рифленим орнаментами. Подібний посуд та житло I можна віднести до другої половини–кінця X ст.

Відсутність культурного шару за межами споруд, дуже мала кількість побутового інвентаря у житлах свідчить, очевидно, про аскетичний спосіб життя мешканців цієї частини городища.

Найпотужнішими є культурні нашарування в центральній частині городища, оточеній двома кільцевими валами. Товщина валів доходить до 0,3–0,35 м. Зазначимо, що матеріал, віднайдений у цих нашаруваннях, репрезентує неолітичну епоху, ранньозалізний вік та слов'яно-руський період.

У західній частині центральної ділянки городища, за 2,5 м на південь від імовірного місцезнаходження скарбу, закладено **траншею I** з прирізкою (рис. 1, 4). Траншея I розміром 2×10 м, закладена перпендикулярно до насипу першого валу. Вона перекривала вершину, внутрішнє і частково зовнішнє підніжжя валу, а також простягалася ще на 4 м у бік центральної частини городища. Стратиграфічна колонка в місці прокладення траншеї виявилася такою: зверху і до глибини 0,05–0,07 м від рівня сучасної поверхні залягала лісова підстилка; під нею був шар темно-сірих гумусованих суглинків, насичених поодинокими камінцями, остеологічним матеріалом та фрагментами й уламками керамічного посуду, переважно слов'яноруського часу IX–XII ст. (див. рис. 8, 1–3). Товщина цього шару сягала 0,25–0,3 м, над земляним насипом вона становила 0,2 м, а на відстані 4,0–4,5 м від гребеня валу перекривала площадку, вимощену дрібним камінням.

У квадраті 3–4А на глибині 0,35–0,4 м від рівня сучасної поверхні була верхня межа культурного нашарування, представленого світло-сірими, злегка гумусованими супісками, у яких траплялися уламки глиняної вимазки, дрібне каміння та фрагменти ліпного посуду ранньозалізного часу. Надзвичайно важливо те, що ця верства, кам'яна площадка (кв. 4–5А) і кам'яна кладка першого валу перебувають на одному стратиграфічному рівні. Вони споруджені на тонкому прошарку сірих опідзолених ґрунтів, які підстиляли зазначену верству.

У процесі робіт у траншеї частково розкрито два об'єкти: частину валу та кам'яної площадки.

Об'єкт I (вал). На глибині 0,2 м від рівня сучасної поверхні виявлено кладку з великого білого вапнякового каміння без зв'язувального розчину. Окремі камені сягали 0,4×0,6×0,2 м (див. рис. 4). До речі, ця кладка зовсім не подібна на кріпиди, які трапляються в основі земляних насипів слов'янських городищ в українському Прикарпатті. Крім того, біля внутрішнього підніжжя валу не виявлено жодних слідів будь-яких

об'єктів оборонного характеру (стовпових ямок, плах, решток земляних котлованів наземних чи заглиблених споруд тощо). Натомість, подекуди між камінням виявлено уламки ліпного керамічного посуду ранньозалізного віку.

Подібна ситуація і з **об'єктом 2** – кам'яною площадкою, вимощеною дрібним вапняковим камінням. Південний край площадки простежено в квадраті 4–5А (див. рис. 4). У квадраті 3–4А на рівні кам'яної площадки (глибина 0,3–0,4 м від рівня сучасної поверхні) виявлено ліпний керамічний кухонний посуд ранньозалізного віку (рис. 8, 4).

Отже, стратиграфія залягання об'єктів у шарі, представленому світло-сірими, злегка гумусованими супісками, та віднайдений рухомий матеріал дають підстави висловити думку про те, що їх треба віднести до ранньозалізного віку.

На захід від траншеї I, навпроти кв. 4–5А збереглися поверхневі сліди однієї із заглиблених споруд, які вдалося простежити на центральній ділянці городища. Для з'ясування часу функціонування ймовірної споруди та її пов'язаності з об'єктами, що відкриті в траншеї I, біля внутрішнього підніжжя валу зроблено прирізку розміром 2×3 м, яка частково захопила западину (рис. 5).

За винятком північно-західного кута, стратиграфічна колонка **розкопу III** виявилася аналогічною до тієї, яка була в траншеї I: до глибини 0,05–0,07 м від рівня сучасної поверхні залягала лісова підстилка; під нею був шар темно-сірих гумусованих суглинків з поодинокими камінцями, остеологічним матеріалом та фрагментами й уламками керамічного посуду, переважно слов'яно-руського часу IX–XII ст. Товщина цього шару сягала 0,25–0,3 м; на глибині 0,35–0,4 м від рівня сучасної поверхні зафіксована верхня межа культурного шару, представленого світло-сірими, злегка гумусованими супісками, у яких траплялися уламки глиняної вимазки, дрібне каміння та фрагменти ліпного товстостінного посуду ранньозалізного часу. Саме у верхній частині цього шару у кв. 3Б на глибині 0,35 м від рівня сучасної поверхні виявлено потрійний п'ятисекційний ланцюг з трапецієподібними підвісками, виготовлений з білого металу (інв. № арх. № 3922, рис. 9–13). Прикраса складається з трьох ланцюжків, об'єднаних у п'ять секцій за допомогою білих дротяних кілець. Її довжина 1,74 м, маса 186,7 г. До окремих ланок ланцюга прикріплено трапецієподібні підвіски, прикрашені карбованим орнаментом у вигляді ямочок, які утворюють три поздовжні променеподібні лінії.

Прикрасу виявлено у добре втопаному шарі світло-сірих гумусованих суглинків з включенням ліпного керамічного посуду. Стратиграфічно саме цей шар співвідноситься із насипом валу, основа якого викладена з масивного вапнякового каміння. На підставі візуальних спостережень матеріал, характер та параметри кілець ланцюга, а також трапецієподібних підвісок аналогічні до тих, які виявлено в окремих виробках скарбу, знайденого В. Поповим за 6 м на північний схід від місцезнаходження ланцюга.

Предмети, подібні до предметів, виявлених нами під час досліджень, трапляються на території Центральної і Південно-Східної Європи – ареали гальштатської культури (періоди НаВ3–НаD3 – IX–VI ст. до н.е. [13–15]) та ранньолатенського (LtA–LtD2 – V–I ст. до н.е. [1; 10–12]) часу. Наприклад, бронзові браслети з насічками на зовнішньому боці корпусу (рис. 15) аналогічні до тих, що віднайдені в кремаційних похованнях на могильнику в Хріб Метлікі (Словенія).

У північно-західному куті розкопу стратиграфічна колонка така: під лісовою підстилкою (0,05–0,07 м) – темно-сірі гумусовані легкі суглинки із вкрапленнями вугілля та глиняної вимазки, у межах знайденого тут земляного котловану, який виявився залишками **житлової споруди 1** (розміром 0,8–?×1,2–?), вони сягали до глибини 0,85 м (див. рис. 5). Контури об'єкта окреслилися на глибині 0,3 м від рівня сучасної поверхні, саме на тій глибині, де починаються світло-сірі легкосуглинкові ґрунти. Земляні стінки об'єкта були прямовисні, а досліджена частина долівки – нерівна та горбкувата. В нижній частині заповнення і на долівці віднайдено фрагменти кружальних кухонних горщиків X–початку XI ст. На нашу думку, це залишки житла.

За 22 м на північний схід від траншеї I, у межах насипу першого валу та його підніжжя на місці скарбушакацьких ям закладено **траншею II**, розміром 1,0×5,2 м. Вона пройшла перпендикулярно до насипу (рис. 6). Стратиграфічна колонка в місці прокладення траншеї II подібна до тієї, що була в траншеї I. До глибини 0,05–0,07 м від рівня сучасної поверхні залягала лісова підстилка. Під нею був шар темно-сірих гумусованих суглинків, насичених поодинокими камінцями, остеологічним матеріалом та фрагментами й уламками керамічного посуду, переважно слов'яно-руського часу IX–XII ст. Товщина цього шару сягала 0,25–0,3 м, над земляним насипом (валом) вона дещо менша – 0,2 м.

У кв. 2-3А на глибині 0,35–0,4 м від рівня сучасної поверхні була верхня межа культурного шару, представленого світло-сірими, злегка гумусованими супісками, у яких траплялися уламки глиняної вимазки, дрібне каміння та фрагменти ліпного посуду ранньозалізного часу (рис. 8, 5, 6). Важливо те, що ця верства і кам'яна кладка першого валу перебувають на одному стратиграфічному рівні. Кладка споруджена на тонкому прошарку сірих опідзолених ґрунтів, які підстиляють зазначену верству. Її верх (**об'єкт I**) виявлено на глибині 0,2 м. Споруджена кладка з великого білого вапнякового каміння без зв'язувального розчину. Окремі камені досягали 0,3×0,5×0,2 м (рис. 6). Як і в траншеї I, кладка зовсім не подібна на крєпиди. Біля внутрішнього підніжжя валу тут також не виявлено жодних слідів будь-яких об'єктів (стовпових ямок, плах, решток земляних котлованів наземних чи заглиблених споруд тощо). Натомість подекуди між камінням траплялися уламки ліпного керамічного посуду ранньозалізного віку.

Отже, внаслідок проведення рятівних розвідкових робіт протягом 2005 р. вдалося виявити таке.

1. Топографія та планувальна структура пам'ятки як за поверхневими слідами, так і за матеріалами, що отримані протягом 1989, 1993 та 2005 рр., не дає жодних підстав відносити її до укріплених поселень, які виконували господарську чи адміністративну функцію (городища-племінні центри, городища-сховища, міста з їхніми складовими, замки тощо).
2. Сліди заселення на горі Городище сягають доби неоліту. Земляні насипи, рови, кам'яна площадка споруджені в ранньозалізний час. Перший земляний насип споруджений протягом гальштатського періоду. Він не належить до фортифікаційних ліній, оскільки слідів будь-яких споруд оборонного характеру тут не виявлено. Топографія першого і другого валів є відмінною від топографії валів, які могли б відігравати захисну роль. Швидше за все,

вони мають прямі аналогії з тими, які досліджували І. П. Русанова та Б.О. Тимошук на горі Богит і в Звенигороді на Збручі [6. С. 74–83; 7. С. 32–33, 38, рис. 20, 29]. Це ритуальні вали. Слідів відновлення (перебудови) їх у слов'яно-руський час не простежено, хоч не можна відкидати того, що й надалі вони мали ритуальне призначення.

3. Призначення кам'яної площадки, край якої виявлено в траншеї І (кв. 4–5А) також можна пояснити. Її місцезнаходження, конструктивні особливості та супровідний рухомий матеріал подібні до решток капищ на Богиті та в Звенигороді [6. С. 74–83; 7. С. 34–35, 39–44, рис. 21–22, 30, 40, 43, 58].
4. Відсутність культурного шару за межами житлових споруд у так званій Сідловині, тобто поза центральною площадкою городища, дуже мала кількість побутового інвентаря в цих об'єктах, швидше за все, свідчить про аскетичний спосіб життя мешканців цієї частини пам'ятки. До цього треба також додати, що поряд із житлом І (Розкоп ІІ) віднайдено кам'яну ступу – “знаряддя праці” жерців.
5. Скарб бронзових та срібних прикрас, віднайдений В. Поповим, як і виявлений нами потрійний п'ятисекційний ланцюг з трапецієподібними підвісками, походить з ранньозалізного віку.
6. Отримані нами відомості дають підстави висловити думку, що протягом ранньозалізного віку та слов'яно-руського часу городище використовували для культових потреб. До речі, про це свідчить і відсутність джерел води в межах укріпленої території.

Подальші пошукові роботи допоможуть детальніше вивчити цю пам'ятку археології, підтвердити чи заперечити висловлені нами думки і припущення.

Додаток

Опис знахідок зі скарбу¹, віднайденого В. Поповим на території городища восени 2004 р.

Скарб налічував 38 предметів.

1. Гривна нашійна. Бронза. Кування (інв. № арх. № 3125, рис. 17). Діаметр 16 см, діаметр дроту 0,6 см, маса 136,3 г. Корпус із крученого дроту. Кінці не сходяться, розплескані по боках, у центрі – рельєфне ребро, закінчуються стилізованою (під трубочку) петлею, зверху орнаментованою поперечним лінійним гравіруванням.

2. Гривна нашійна. Бронза. Кування (інв. № арх. № 3126). Діаметр 15,5 см, діаметр дроту 0,5 см, маса 124,8 г. Виготовлена з прямокутного у перерізі дроту. Кінці не сходяться.

Опрацювання та опис скарбу виконано автором публікації, науковим співробітником Винниківського краєзнавчого музею, канд. іст. наук. Н.М. Білас та директором цього музею І.В. Тимцем. У 2006 р. його опубліковано. Див.: *Филипчук М. А., Білас Н. М., Тимець І. В.* Скарб гальштатсько-латенської доби: Каталог.– Винники, 2006. – 24 с.

3. Гривна нашійна. Білий метал (срібло?). Кування (інв. № арх. № 3127, рис 16). Діаметр 14,9 см, діаметр дроту в основі 0,4 см, з країв 0,2 см, маса 52,8 г. Корпус із крученого дроту, потовщеного до центра. Кінці не сходяться, розплескані, оформлені у вигляді широких петель.

4. Брусок. (Заготовка). Бронза. Кування (інв. № арх. № 3128). Довжина 20 см, товщина 0,55 см, ширина 1 см, маса 117,3 см.

5. Діадема. Бронза. Кування, карбування (інв. № арх. № 3129). Діаметр 14–14,5 см, висота пластини 3 см, висота підвісок 3 см, довжина пластини 58 см, маса 161 г. Діадема у вигляді пластини з підвісками, згорнутої в кільце, краї якого заходять одне за одне на 13,5 см. На одному кінці, який заходить у середину кільця, є отвір (для шнурка). На зовнішньому кінці діадеми отвору нема. По нижньому краю виробу є отвори для підвісок, розташовані на відстані 1,5–2,0 см один від одного. Підвіски до діадеми прикріплені за допомогою кілець діаметром до 1 см, кінці яких заходять одне за одне. Підвіски трапецієподібні. На поверхню діадеми та підвісок нанесено геометричний карбований орнамент; 11 підвісок і 10 кілець кріплення втрачено.

6. Діадема. Бронза. Кування, карбування (інв. № арх. № 3130, рис. 19). Висота пластини 3 см, висота підвісок 3 см, довжина фрагмента I пластини 27 см, довжина фрагмента II пластини 33 см, маса фрагмента I – 85,5 г., маса фрагмента II – 92,4 г. Загальні характеристики такі ж, як предмета інв. № арх. № 3129.

Фрагмент I: втрачено три підвіски і два кільця, одна підвіска збереглася лише наполовину. Відстань між підвісками різна, зокрема можна виділити від лінії розлому два скупчення: 1) чотири підвіски (одна ймовірно залишилася на фрагменті II), 2) п'ять підвісок, відстань між підвісками в зазначених скупченнях близько 1 см. Відстань між підвісками не в скупченнях – 1,5–2,0 см.

Фрагмент II: втрачено сім підвісок і три кільця. Скупчення підвісок (відстань між якими 1 см), аналогічно до фрагмента I, простежено з відламаного краю: 1) чотири підвіски (з них одна втрачена), 2) три підвіски. На автентичному кінці цього фрагмента діадеми посередині є отвір (для шнура), якого немає на кінці фрагмента I. Обидва фрагменти мають значно пошкоджений верхній край, зокрема, майже не збереглася верхня лінія орнаменту.

7. Дзеркало. Бронза. Лиття? Кування (інв. № арх. № 3131). Діаметр 9,0–9,2 см, маса 42,9 г. Предмет має вигляд диска, одна сторона якого гладка, а на іншій в певному зміщенні від центра напаяно петлю діаметром 2 см, шириною 0,5 см, висотою 1 см. Петля (ручка) по центру має поздовжнє рельєфне ребро. Цей бік дзеркала оточений невисоким (0,2 см) бортиком, який утворює з диском кут близько 135°. Один бік дзеркала – пошкоджений: втрачено 2,5 см бортика, невелика дірка в самому диску.

8. Браслет. Бронза. Кування (інв. № арх. № 3132, рис. 18). Діаметр 6 см, висота 4,5–5 см, маса 127,2 г. Браслет зроблено з дроту, скрученого у спіраль. Якщо головні чотири витки (ширина дроту 0,8 см) з плоского дроту, то два незавершені витки по краях (ширина дроту 0,4 см) – з круглого у перерізі. Кінці розклепані й загнуті дещо догори так, що утворюють невеличкі гачки.

9. Браслет. Бронза. Кування (інв. № арх. № 3133). Діаметр 6,4 см, висота 3,8–4,0 см, маса 107,2 г. Загальні характеристики такі ж, як предмета інв. № арх. № 3132.

Відмінність: основних витків лише три, хоча кінці також розклепані, але значно менше загнуті догори, тому гачків не утворюють.

10. Браслет. Білий метал (срібло?). Кування (інв. № арх. № 3134). Діаметр ~3,5 см, діаметр дроту в основі 0,3 см, діаметр дроту по краях 0,2 см, маса 5,1 г. Браслет з крученого (не часто) дроту. Кінці заходять один за одний. Складається враження, що завершення країв браслета, як і первісну форму, втрачено (малий діаметр, погнутість). На відстані близько 1 см від одного з країв є надлом і вигин дроту.

11. Браслет. Білий метал (срібло?). Кування (інв. № арх. № 3135). Діаметр 5,4 см, діаметр дроту в основі 0,3 см, діаметр дроту по краях 0,15 см, маса 5,8 г. Корпус із часто крученого дроту. Кінці заходять один за одний. Один кінець, імовірно, відламаний, а інший – не кручений, загнутий у гачок.

12. Браслет. Білий метал (срібло?). Кування (інв. № арх. № 3136). Діаметр 6 см, діаметр дроту в основі 0,3 см, діаметр дроту по краях 0,15 см, маса 6,4 г. Виріб з часто крученого дроту. Кінці заходять один за одний, закінчуються гачками (0,5 см).

13-22. Браслети. Бронза. Кування (інв. № арх. № 3137–3146; інв. № арх. № 3137: маса 66,7 г, діаметр 9,8–7,5 см.; інв. № арх. № 3138: маса 73,3 г, діаметр 10,5–8,0 см; інв. № арх. № 3139: маса 77,7 г, діаметр 10,0–7,8 см; інв. № арх. № 3140: маса 79,4 г, діаметр 10,0–7,3 см; інв. № арх. № 3141: маса 75,1 г, діаметр 11,5–7,4 см; інв. № арх. № 3142 (рис. 15): маса 75,2 г, діаметр 11,5–7,5 см; інв. № арх. № 3143: маса 79,7 г, діаметр 11,5–7,7 см; інв. № арх. № 3144: маса 80,5 г, діаметр 11,5–7,3 см; інв. № арх. № 3145: маса 84,2 г, діаметр 11,0–8,0 см; інв. № арх. № 3146: маса фрагмента I 51,2 г, маса фрагмента II 41,2 г, діаметр 10–8,7 см). Браслети з прямокутного у перерізі дроту, овальної форми, орнаментовані з зовнішнього боку поперечними борозенками. Бічні та внутрішня сторони гладкі. Товщина дроту 0,6–0,7 см. Кінці браслетів № 3137–3140 заходять один за одний, а кінці браслетів № 3141–3145 не сходяться. Кінці браслета № 3146, що зламаний і складається з двох частин, сходяться.

23-24. Браслети. Бронза. Кування (інв. № арх. № 3147–3148; інв. № арх. № 3147: маса 89,4 г, діаметр 10,6–8,5 см; інв. № арх. № 3148: маса 90,9 г, діаметр 10,4–8,5 см). Браслети з прямокутного в перерізі дроту, овальної форми, орнаментовані з зовнішньої та бічних сторін поперечними борозенками. Внутрішня сторона гладка. Товщина дроту 1 см. Кінці не сходяться.

25-27. Браслети. Бронза–мідь. Кування (інв. № арх. № 3149–3151; інв. № арх. № 3149: маса 83,9 г, діаметр 11,0–8,7 см; інв. № арх. № 3150: маса 77,4 г, діаметр 10,9–8,0 см; інв. № арх. № 3151: маса 72,4 г, діаметр 11–9 см). Браслети з круглого у перерізі дроту, орнаментовані поперечними борозенками. Внутрішня сторона гладка. Товщина дроту 0,6–0,7 см. Кінці не сходяться, відстань між ними 4,0–4,5 см.

28-30. Браслети. Бронза. Кування (інв. № арх. № 3152–3154; інв. № арх. № 3152: маса 42,6 г, діаметр 6,5–6,0 см, товщина 0,6 см; інв. № арх. № 3153: маса 42,7 г, діаметр 6,6–6,7 см, товщина 0,56 см; інв. № арх. № 3154: маса 49,5 г, діаметр 7,2–7,0 см, товщина 0,6 см). Браслети з круглого в перерізі дроту, орнаментовані поперечними борозенками. Внутрішня сторона гладка. Кінці браслетів № 3152–3153 заходять один за одний, а кінці браслета № 3154 сходяться. Орнаментация дуже густа.

31-34. Браслети. Бронза. Кування (інв. № арх. № 3155–3158; інв. № арх. № 3155: маса 10,9 г; діаметр 5,9–6,0 см. Браслет погнутий, надламаний; інв. № арх. № 3156: маса 12,3 г; діаметр 6 см; інв. № арх. № 3157: маса 18,2 г; діаметр 7,0–6,5 см, браслет погнутий; інв. № арх. № 3158: маса 20,6 г; діаметр 6,5 см). Браслети з круглого у перерізі дроту. Кінці браслетів № 3155–3156 не сходяться, а кінці браслетів № 3157–3158 заходять один за одний на 3 см. Товщина 0,4–0,5 см.

35. Ланцюг зі спіральними прикрасами. Білий метал (срібло?) (інв. № арх. № 3159, рис. 15). Прикраса складається з трьох ланцюжків, з'єднаних кінцями за допомогою двох дротяних кілець (одне з білого металу) з двох сторін. Два менші, як і центральне більше, мають кінці, що заходять один за одний. Довжина ланцюжків: I – 60 см, II – 54 см, III – 58 см (з них 27 см зі сторони кільця з білого металу має дрібніші ланки, закріплені на відстані 3 см від білого кільця на ланцюжок I). З одного боку три ланцюжки рухомо скріплені за допомогою дротяного кільця, а з іншого безпосередньо до дротяного кільця (з білого металу) прикріплені лише два ланцюжки, тоді як третій прикріплений на відстані 3 см від білого кільця. Два дротяні кільця скріплені між собою також кільцем, але більшого розміру. На потрійний ланцюг нанизано дві прикраси з білого, круглого в перерізі дроту, у вигляді кілець чотиривиткового типу (діаметр 2 см; висота 0,8–1,0 і 1,5 см).

36. Пластина (фалар?). Бронза. Кування. Шліфування (інв. № арх. № 3319). Маса 65 г, діаметр 10,5–10,7 см. Пласка кругла бляха з конусоподібною випуклістю (заввишки до 0,6 см) в центрі та напаяною на зворотній стороні петелькою діаметром 1,4 см (збереглася лише основа). Вдавнені зі зворотного боку чотири округлі впадинки, що розміщені на відстані 0,5 см від краю виробу, утворюють кути квадрата з довжиною сторін 6 см. Оскільки з однієї сторони пластина зазнала значних ушкоджень, то на місці двох впадин утворилися дірочки.

37. Ніж. Бронза. Чорний метал. Кування (інв. № арх. № 3921). Маса 13 г. Довжина збережених фрагментів така: лека – 10 см, держака – 1 см. Ніж складається з двох частин: держака та лека. В місці з'єднання держака і лека на лезо зроблено двостороннє наклепування бронзового рельєфного окуття в вигляді волют. Сліди двостороннього наклепування простежено і в середній частині лека.

38. Ніж. Бронза. Чорний метал. Кування. (інв. № арх. № 3920). Маса 18 г. Довжина збережених фрагментів така: лека – 20 см, держака – 1 см. Ніж складається з двох частин: держака та лека. В місці їхнього з'єднання на лезо зроблено двостороннє наклепування бронзового рельєфного окуття, в вигляді волют. Сліди двостороннього наклепування простежено і в середній частині лека.

1. Археология СССР с древнейших времен до средневековья: В 20 т. – Т.14. – Славяне и их соседи в конце I тысячелетия до н.э.–первой половине–конце I тысячелетия н.э. / Отв. ред. тома: И. П. Русанова, Э. А. Сымонович. – М., 1993. – С. 30–31. – Табл. XI.
2. Берест Р. Я. Дослідження городищ біля сіл Підгородище і Мостище // Археол. дослідження Львів. ун-ту. – 1998. – Вип. 3. – С. 24–30.
3. Берест Р. Я., Касюхнич В. В. З історії сільської округи літописного Звенигорода // Археол. дослідження Львів. ун-ту. – 1998. – Вип. 3. – С. 31–35.

4. Грибович Р. Т., Корчинський О. М. Исследования у Подгородище // АО 1983 г. – 1985. – С. 269.
5. Корчинський О. М. Звіт про підсумки археологічних досліджень на території Верхнього Подністров'я у 1989 р. // Науковий архів Інституту археології НАН України. – Од. зб. 23571. – С. 2–9.
6. Тимоцук Б. А. Об археологических признаках восточнославянских городищ-святилищ // Древние славяне и Киевская Русь. – К., 1989. – С. 74–83.
7. Русанова И. П., Тимоцук Б. А. Языческие святилища древних славян. – М., 1993.
8. Janusz B. Z pradziejów ziemi Lwówskiej. – Lwów, 1913.
9. Janusz B. Zabytki przedhistoryczne Galicyji Wschodniej. – Lwów, 1918.
10. Benadik Blahej. Obraz doby laténskej na Slovensku // Slovenská archeológia. Ročník XIX-2. Náčrt Slovenského praveku a včasnej doby dejinnej. – Bratislava. – 1968. – S. 464, 477–498.
11. Teržan Biba. Certoška fibula // Archeološki vestnik. – Ljubljana, 1977. – R. XXVII. – S. 317–379.
12. Božič Dragan. Ljodje od Krki in Kolpi v latenski dobi // Archeološki vestnik. – Ljubljana, 2001. – R. LII. – S. 181–199.
13. Gleirscher Paul. Spätkeltische und frühromische Funde im Bereich der Gracarca am Klopeiner See (Unterkärnten) // Archeološki vestnik. – Ljubljana, 1996. – R. XLVII. – S. 229–238.
14. Grahek Lucija. Halštatska gomila na Hribu v Metliki // Archeološki vestnik. – Ljubljana, 2004. – LV. – S. 111–147, 148, 159, 183, 185, 186, 195–206.
15. Puš Ivan. Prazgodovinsko Žarno Grobišče v Ljubljani. – Ljubljana, 1982.

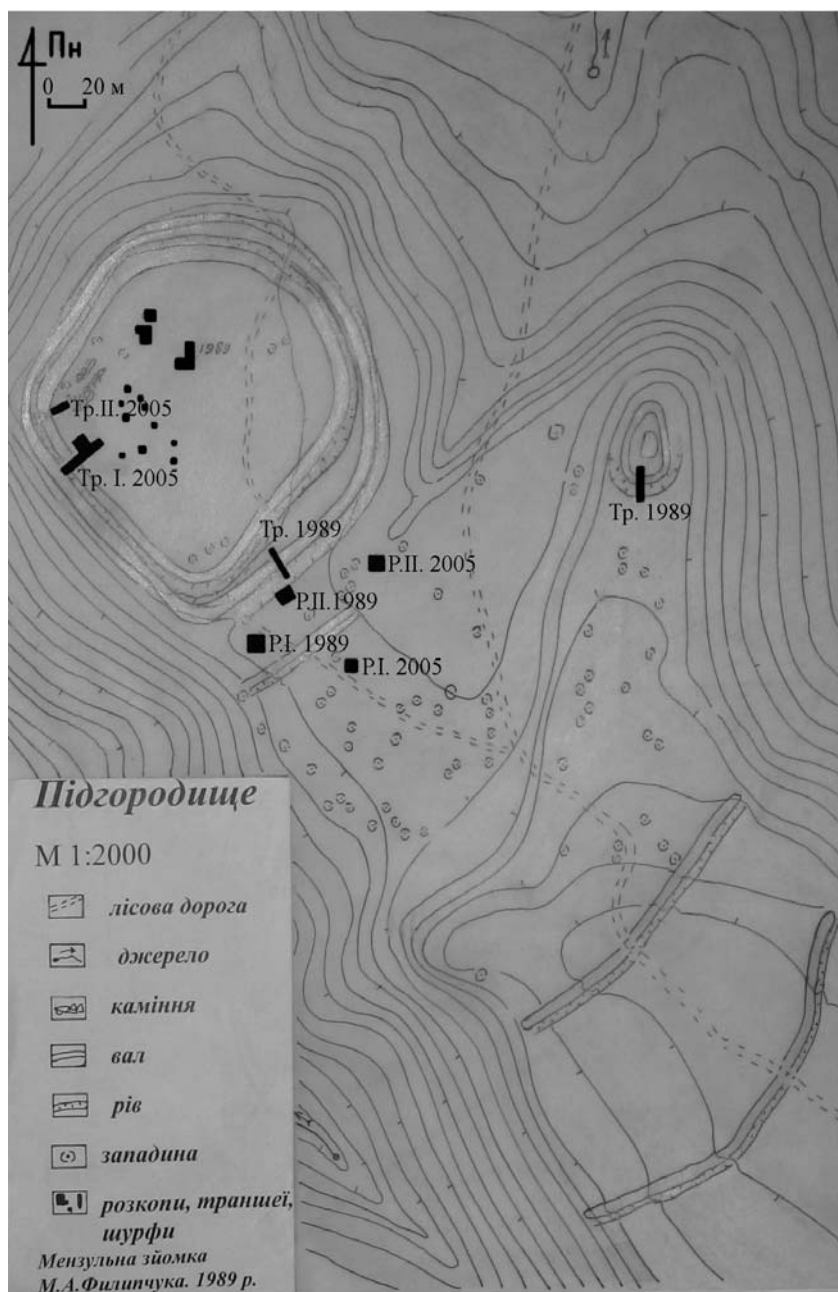


Рис. 1. Топогеодезичний план городища в с. Підгородище. М 1:2000.

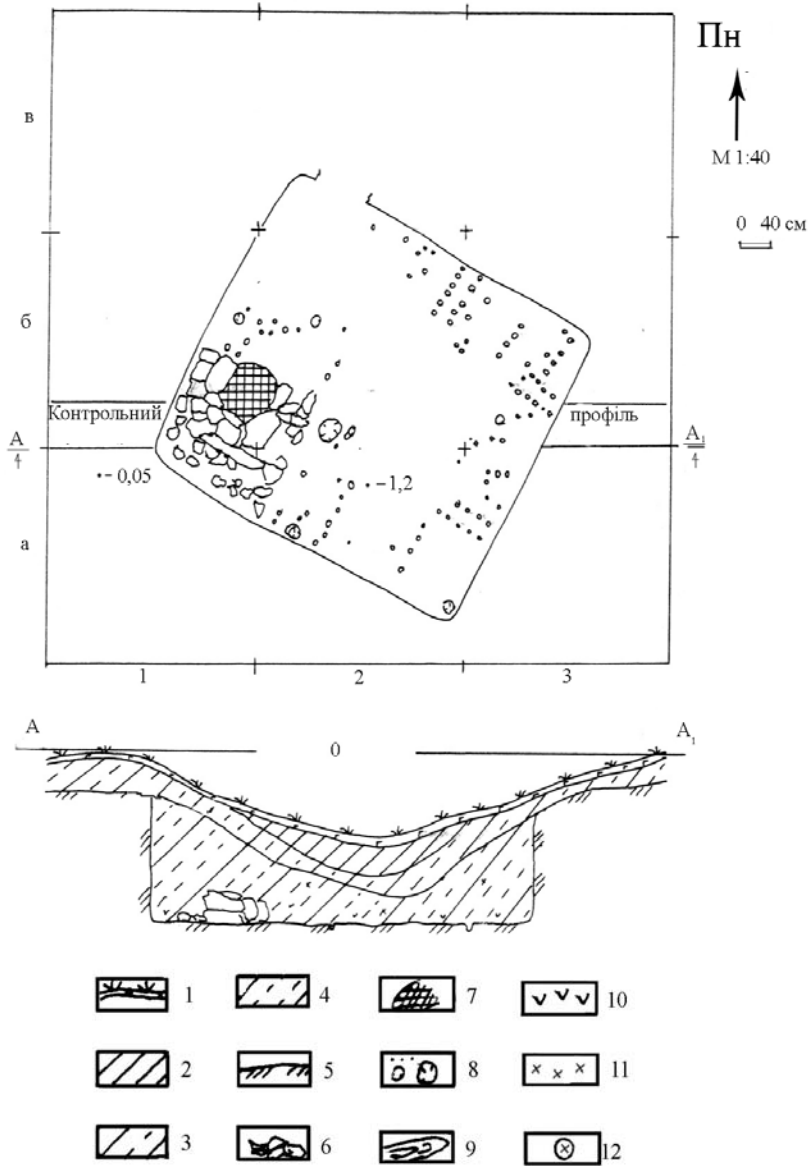


Рис. 2. План і профіль житла 1 (розкоп I, 2005 р.). М 1:40.

Позначення: 1 – рівень сучасної поверхні; 2 – чорні гумусовані суглинки;

- 3 – темно-сірі гумусовані суглинки; 4 – світло-сірі гумусовані суглинки; 5 – верхня межа лесу;
 6 – каміння; 7 – черинь; 8 – стовпові ямки; 9 – дерев'яна плаха; 10 – вугілля; 11 – глиняна вимазка;
 12 – місцезнаходження срібного ланцюга.

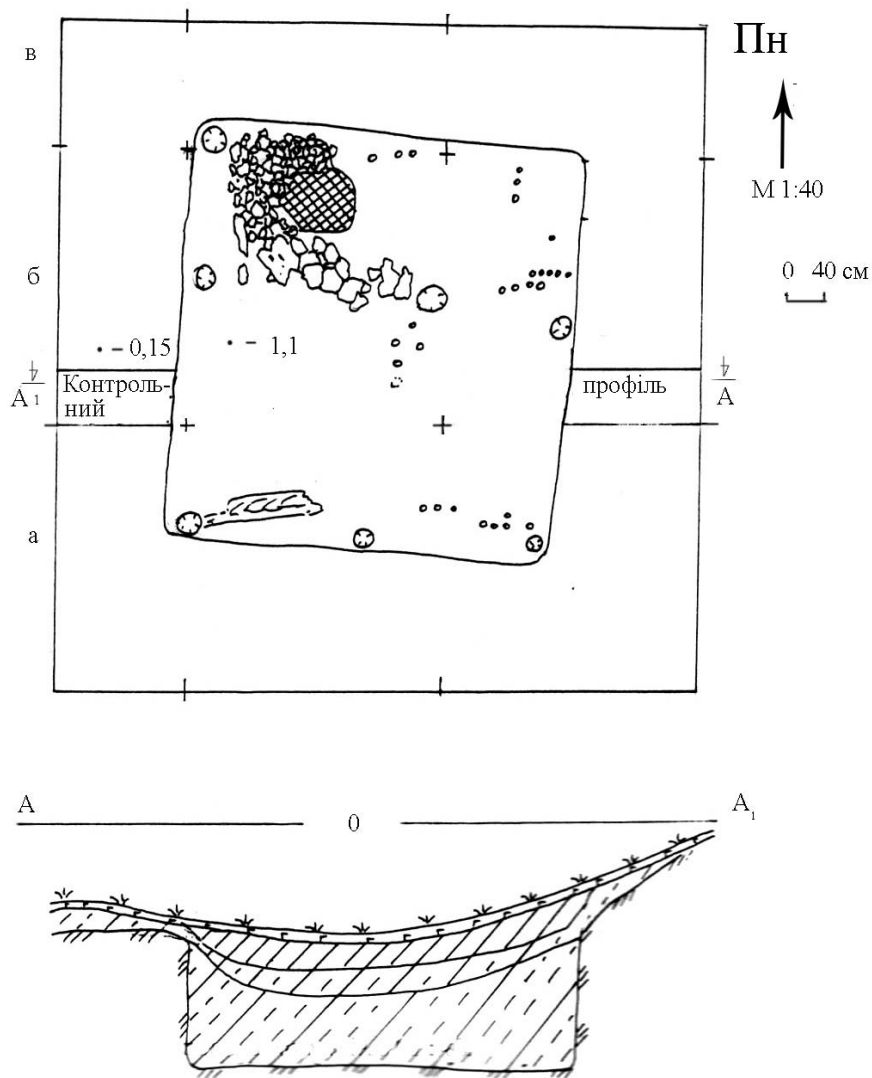


Рис. 3. План і профіль життя 1 (розкоп II, 2005 р.). М 1:40.
Позначення ті ж, що й на рис. 2.

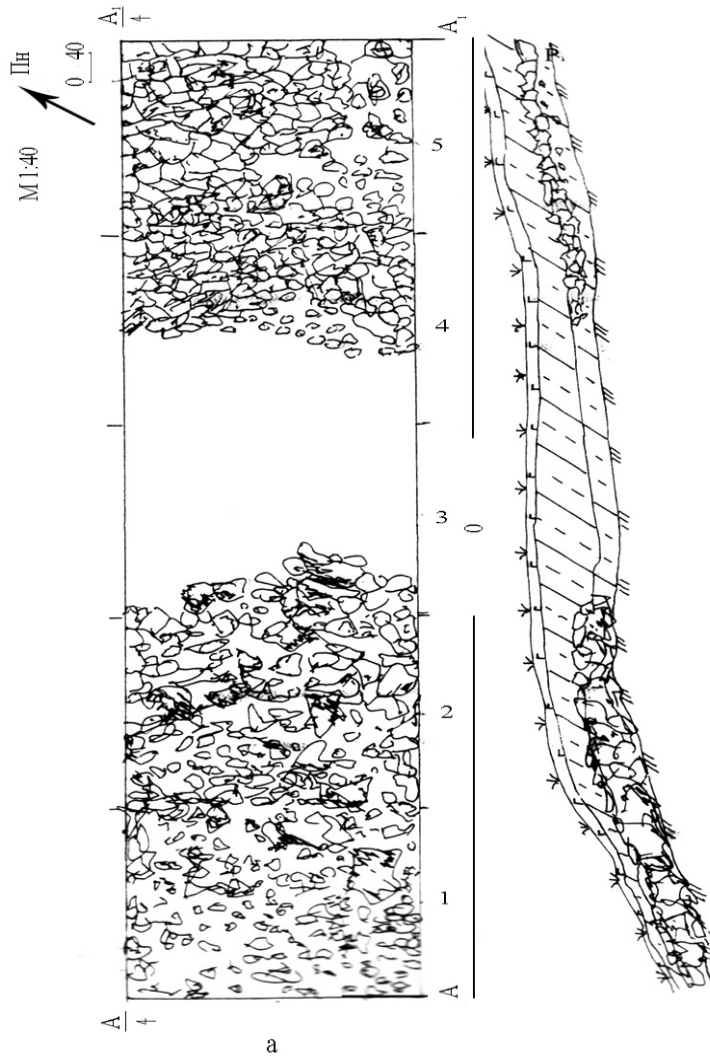


Рис. 4. План і профіль об'єктів у траншеї І. М 1:40.
Позначення ті ж, що й на рис. 2.

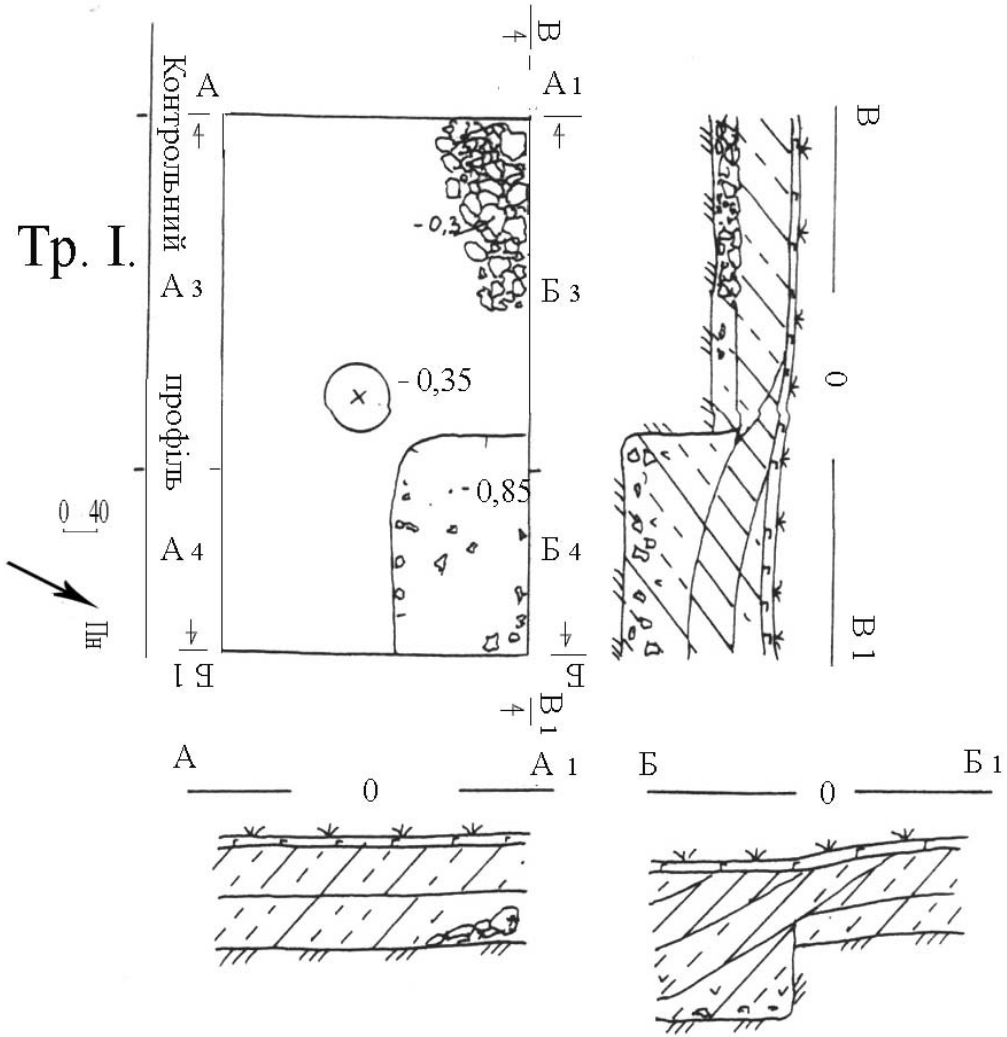


Рис. 5. План і профіль об'єктів у розкопі III. М 1:40.
Позначення ті ж, що й на рис. 2.

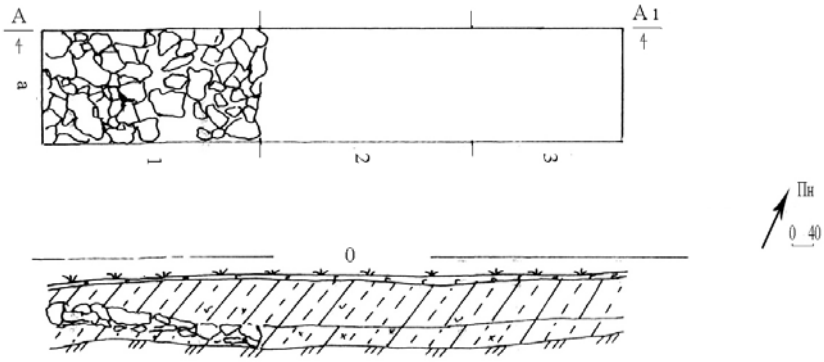


Рис. 6. План і профіль об'єктів в траншеї II. М 1:40.
Позначення ті ж, що й на рис. 2.

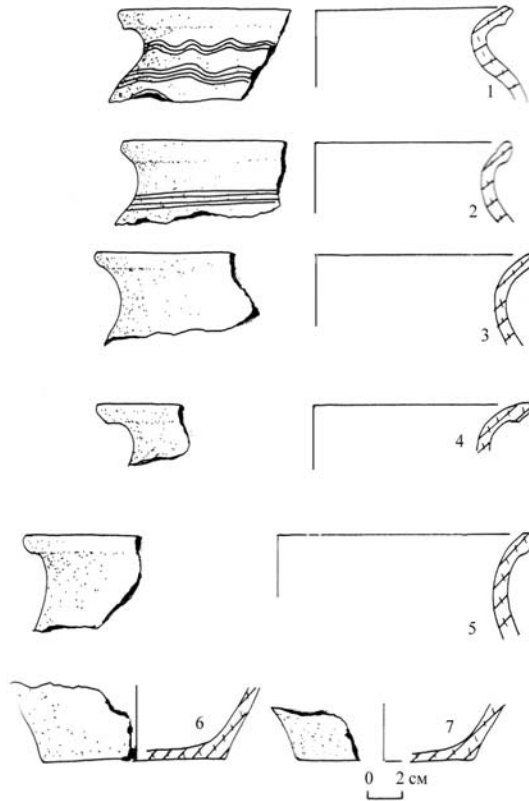


Рис. 7. Керамічний посуд з житла 1 (розкоп I, 1-4) та житла 1 (розкоп II, 5-7).

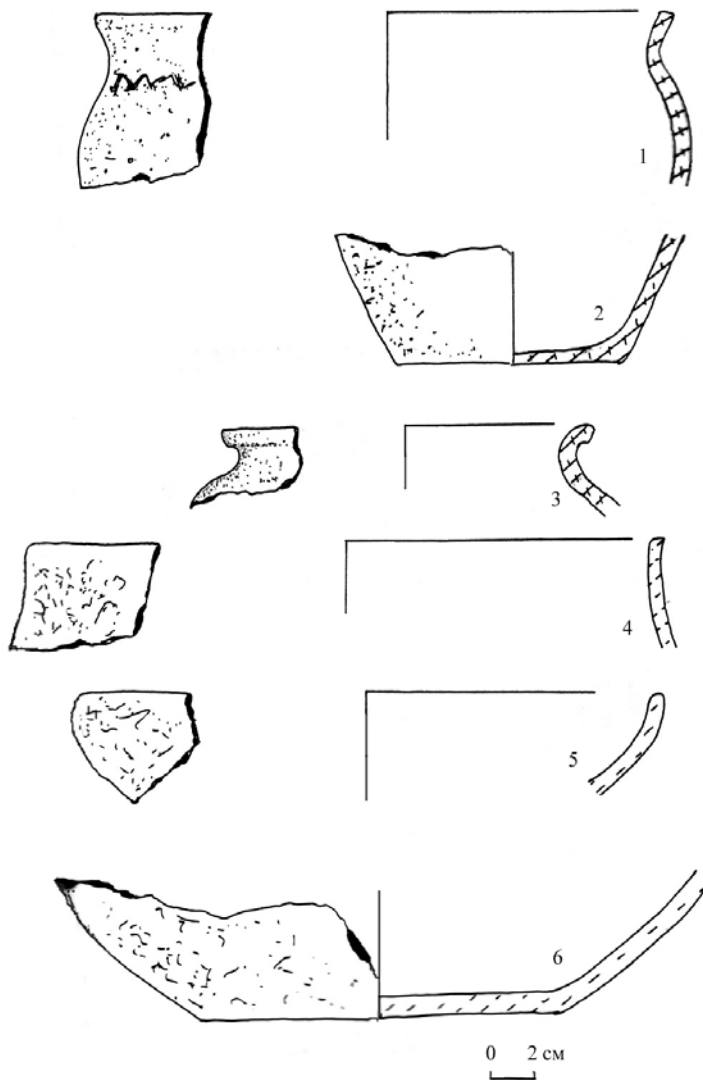


Рис. 8. Керамічний посуд з культурного шару. Глибина, м: 1-3 – 0,05–0,35, 4 – 0,4 (траншея I); 5-6 – 0,4 (траншея II).

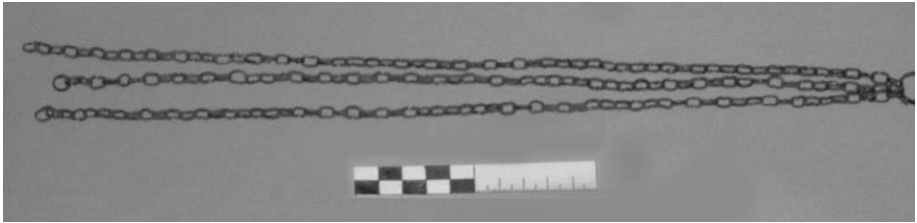


Рис. 9. Перша секція ланцюга (поясного?) з підвісками.
Білий метал (срібло?, інв. № . арх. № 3922).

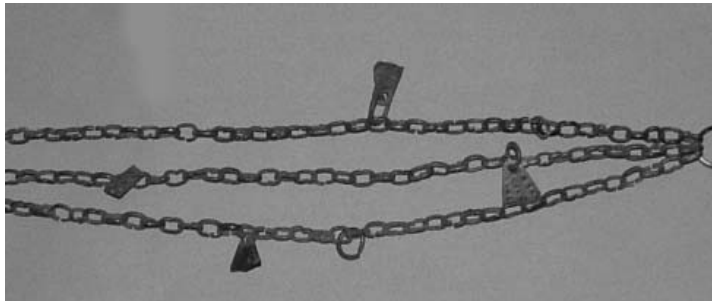


Рис. 10. Друга секція ланцюга (поясного?) з підвісками.
Білий метал (срібло?, інв. № . арх. № 3922).



Рис. 11. Третя секція ланцюга (поясного?) з підвісками.
Білий метал (срібло?, інв. № . арх. № 3922).



Рис. 12. Четверта секція ланцюга (поясного?) з підвісками.
Білий метал (срібло?, інв. № . арх. № 3922).



Рис. 13. П'ята секція ланцюга (поясного?) з підвісками.
Білий метал (срібло?, інв. № арх. № 3922).



Рис. 14. Ланцюг зі спіральними прикрасами. Білий метал (срібло?, інв. № . арх. № 3155).



Рис. 15. Браслет з прямокутного в перерізі дроту, орнаментований поперечними борозенками іззовні. Бронза (інв. № арх. № 3142).



Рис. 16. Гривна. Білий метал (срібло?, інв. № арх. № 3127).



Рис. 17. Гривна. Бронза (інв. № арх. № 3125).



Рис. 18. Браслет спіралеподібний з сегментоподібного в перерізі дроту.
Бронза (інв. №. арх. № 3132).



Рис. 19. Діадема. Бронза. Кування, шліфування, карбування (інв. №. арх. № 3130).

**ARCHAEOLOGICAL RESCUE EXCAVATION IN THE HILLFORT
OF PIDHORODYSHCHE VILLAGE, PEREMYSHLYANY REGION,
LVIV OBLAST**

Mykhailo Fylypchuk

*Ivan Franko National University of Lviv,
Institute of Archaeology*

The publication provides the results of the examination of the hillfort in Pedhorodyshche village, Peremyslyany region. As the result of research work conducted, three dug-in early medieval abodes, ritual rampart, ritual platform and a part of a Hallstatt period hoard were discovered. A hoard of silver and bronze jewellery incidentally found by a local resident was described and interpreted.

Key words: Hallstatt period, Slavs, ancient Rus, Pidhorodyshche, ritual site, hoard.

Стаття надійшла до редколегії 06.02.2007

Прийнята до друку 10.03.2007