

УДК 902.2 : 903.4 (477.83-21)

БУСЬКИЙ АРХЕОЛОГІЧНИЙ КОМПЛЕКС: СТАН ТА ПЕРСПЕКТИВИ ДОСЛІДЖЕННЯ

Петро Довгань

*Львівський національний університет імені Івана Франка
Інститут археології*

79000 вул. Університетська, 1
Львів, Україна

Проаналізовано результати археологічних досліджень на території м. Буська – колишнього літописного Бужьська, одного з найдавніших міст Волині. На сучасній його території знаходяться залишки чотирьох городищ X–XVII ст., що творять археологічний комплекс. Висвітлено історію його досліджень у 30–80-х рр. XX ст. Наголошено на здобутках експедиції Інституту археології ЛНУ ім. І. Франка за 2001–2007 рр. на городищі в центрі сучасного Буська. Сформована джерельна база дозволяє зробити попередні підсумки про час та місце виникнення міста, три періоди його функціонування, еволюцію житлобудування, господарський розвиток тощо.

Ключові слова: Бужьськ, археологічні дослідження, городище, наземні об'єкти, заглиблені об'єкти, рухомий матеріал, історична забудова.

Місто Буськ – сучасний районний центр на Львівщині. Його стародавню назву – Бужьськ або Бужеськ – ми вперше знаходимо на сторінках Літопису Руського під 1098 р.¹ у зв'язку з подіями після Любецького з'їзду князів [12. С. 146–151]. Питання про те, чи знаходився літописний Бужьськ на території нинішнього Буська в науковій літературі можна вважати розв'язаним [15. С. 145; 22. С. 1].

В кінці XI ст., потрапляючи на сторінки літопису, Бужьськ виступає вже як значний осередок тогочасних політичних і державних процесів. У 1100 р. він стає центром удільного князівства, що як адміністративно-територіальна структура під різними назвами із невеликими перервами проіснувала до кінця XVIII ст. [19. С. 58–59].

На території сучасного Буська знаходяться залишки чотирьох давніх городищ. Найбільше з них, відоме в археологічній літературі як Велике городище, локалізується в центрі міста, два інших – на колишніх околицях (або “кінцях”), а нинішніх передмістях – Волянах та Ліпибоках. В міському парку, недалеко від впадіння ріки Полтви у Західний Буг, розташоване так зване Мале городище (рис. 1).

Буський археологічний комплекс порівняно недавно почав привертати увагу дослідників². У 1962 р. городище на Волянах обстежив П. Раппопорт. Воно знаходиться

© Довгань П., 2008.

¹ У науковій та науково-популярній літературі ця згадка подається здебільшого під 1097 р., що не відповідає дійсності (див.: Літопис Руський. За Іпатським списком переклав Л. Махновець – Київ, 1990. – С. 151).

² Розташований за 15 км на південний схід від Буська Пліснеський археологічний комплекс досліджується з 1810 р.

за 1,5 км на північний захід від центра міста, на правому високому березі р. Рокитни. Дослідник виготовив окомірний план та зібрав підйомний матеріал, на підставі якого зробив помилковий висновок, що пам'ятка не відноситься до киево-руського часу [17. С. 5].

В 1988 р. городище досліджував М. Филипчук. Він виготовив його інструментальний план, який дав змогу визначити форму пам'ятки, її площу, що становить 0,15 га, параметри оборонних споруд. Городище має прямокутну форму розмірами 30×32 м. Його вал підноситься на висоту 3 м при ширині основи до 12 м, а рів сягає 6 м в глибину, 10–25 м в ширину (рис. 2) [22. С. 4–5]. Крім того, дослідником проведені розвідкові роботи у східній частині городища, якими виявлено зрубну конструкцію оборонної стіни, до якої прилягали кам'яна кладка та рештки господарської кліті. На долівці останньої віднайдено два кружалні горщики XII–першої половини XIII ст. (рис. 5, 1–2), обвуглені зерна пшениці, жита, ячменю, вики, а під плахами зрубу – бойову залізну сокиру (див. рис. 5, 3) [22. С. 5, 21–22].

У 1989 р. розвідкові розкопки тут проводив В. Петегирич. Ними відкрито сліди дерев'яних конструкцій у валі, матеріали XII–XIII ст. – зброю, трубчастий замок, фрагменти амфор, знахідки XIV–XV ст. Висловлена думка про те, що городище на Волянах може бути залишками князівського чи боярського замку, заслуговує на увагу [15. С. 145].

У 2000 р. розвідковими роботами на Волянському городищі започатковано стаціонарні дослідження Буського археологічного комплексу експедицією Інституту археології ЛНУ ім. І. Франка під керівництвом автора¹. На дослідженій невеликій площі (14,5 м²) виявлено залишки наземної споруди XII ст., три поховання XIII–XVII ст., рухомий матеріал: численні фрагменти кружалної кераміки, залізні ножі, ключ від циліндричного ножа, скоби, цвяхи, скляну намистину (рис. 12, 13), сланцеві прясла, вухо від амфори. На підставі цих розвідкових досліджень можна стверджувати, що найраніший керамічний матеріал з городища датується киево-руським періодом і належить до першої половини XII–XIII ст. [3. С. 255–258]. Отримані матеріали дають змогу порушувати питання функціонування городища в різні періоди – киево-руський та пізньосередньовічний, а виявлення значної кількості обпаленої та перепаленої глини й кераміки XII–XIII ст., горілого дерева свідчить про велику пожежу на городищі під час першого з них. Роботами також засвідчено існування прицерковного цвинтаря. На основі виявлених захоронень його попередньо можна датувати кінцем XVII–початком XVIII ст.

Городище на Волянах добре збереглося і дуже перспективне в плані досліджень. Зараз в його центрі розташована діюча церква Св. Онуфрія – пам'ятка архітектури XVIII ст. і навколишня територія використовується як церковне подвір'я. Крім дзвіниці, тут немає інших споруд. Воно не засаджене деревами, що дає можливість проводити

¹ Висловлюємо вдячність Буському міському голові В. Вовку, колишньому директору Буської гімназії ім. Є. Петрушевича при Львівському національному університеті ім. І. Франка В. Жолновичу, нинішньому директору гімназії О. Антонішин за фінансову та організаційну підтримку експедиції у 2000–2007 рр.

широкомасштабні археологічні дослідження. Варта уваги і навколишня, прилегла до городища територія, особливо з півдня, з боку р. Рокитни. У 1972 р. на її березі, під валом уродженець Буська, а зараз львів'янин, О. М. Данчак знайшов хрест-енколпійон XII ст. (?), який у 1992 р. передав до церкви Св. Онуфрія, де він і зберігається [24]. Ним же на березі цієї ж річки знайдено скарб залізних знарядь киево-руського часу: п'ять серпів, наральник, чересло, косу-горбушу (рис. 3); а також інші окремі знахідки з городища в центрі міста: три скляні намистини, бронзове скроневе кільце, підвіска із ікла тварини, невелике сланцеве біконічне прясло (рис. 4). Отже, потреба досліджень городища на Волях дуже актуальна.

Мале городище – невелике, округлої в плані форми (див. рис. 1). Ескарпи, залишки валів та частково рів збереглися з південної сторони і обмежують площадку курганного типу. У 1983 р. тут проводили розкопки В. Петегірич та О. Корчинський. Кераміка з культурного шару товщиною 1,3–1,7 м була продатована XI–XIV ст. [14. С. 204–207; 15. С. 145]¹. Виявлено також значну кількість предметів озброєння XIII–XIV ст.

У 1988 р. Мале городище обстежив і картографував М. Филипчук. Ним була встановлена ширина збережених земляних насипів – 6–8 м та їх висота – 0,5–1,5 м [23. С. 2].

Як бачимо, проведені дослідження є недостатніми навіть для такого невеликого городища. Зокрема, вони не дають відповіді на запитання: антропогенного чи природного походження підвищення, на якому воно знаходиться, про місце та призначення городища в системі забудови давнього міста. Відповіді на це можуть лише подальші археологічні пошуки на цій пам'ятці.

Залишки ще одного невеликого за розмірами городища знаходяться на передмісті Ліпибоки, в його північно-західній частині (див. рис. 1). Воно розташоване на лівому березі р. Солотвини. Городище майже повністю зруйноване пізнішою міською забудовою та середньовічним єврейським кладовищем. У 1988 р. городище досліджував М. Филипчук. Встановлено, що з півдня підтрикутну площадку (близько 0,15 га) оточує вал, що має ширину основи 12 м, висоту – 3 м, та рів шириною 8 м і глибиною 3 м. Ледь помітні рештки знівельованого рову простежуються з напільної сторони. На городищі зібрано підйомний матеріал XII–XIII ст. Поруч із залишками городища зі східної сторони виявлено селище киево-руського часу, на якому проведено ґрунтовні археологічні пошуки. Досліджено залишки заглибленого житла рубежу X–XI ст. та зібрано численний рухомий матеріал: фрагменти кружальної кераміки, остеологічні рештки, втульчатий залізний наконечник стріли та ніж [22. С. 3–4].

Перспективи дослідження городища на Ліпибоках невеликі. Їх можна провести лише з південної сторони на залишках валу та рову.

Городище в центрі сучасного міста складається з трьох частин, що відмежовуються між собою глибокими та широкими ровами з водами Західного Бугу (рис. 6).

¹ Посилаємося тут на найновіші статті В. Петегірича, оскільки в раніших публікаціях у датуванні культурного шару на Малому городищі є розбіжності (див.: Корчинский О. М., Петегірич В. М. Исследования летописного Бужска // АО 1984 г. – М., 1986. – С. 252; Корчинский О. М., Петегірич В. М. Изучение древнерусских городищ в Прикарпатье // АО 1986 г. – М., 1988. – С. 290.

Перша з них, північно-східна, розташована поруч із площею Незалежності. Найбільшу її ділянку займає колишня військова частина, що була розташована в маетку початку XIX ст. графа Бадені (палац з господарськими будівлями). Вона займає площу близько 1,4 га.

Друга, центральна, частина (площа 2,8 га) знаходиться південно-західніше першої. Їх розмежує сучасне русло р. Західний Буг, котре проходить по дну рову (ширина 15–40 м, глибина 9 м). Зараз тут розташовані будівлі міської та районної адміністрації, церква Св. Апостолів Петра і Павла.

Найбільшою за площею (понад 5 га) є третя частина літописного міста. З північного сходу між нею та центральною площадкою проходить рів шириною 8–35 м та глибиною до 10 м. Від напільної, південної, сторони вона оточена валом шириною 20 м і висотою 3 м та ровом (ширина 15–40 м, глибина 10 м) [22. С. 2]. Археологи назвали її Великим городищем.

Ця найбільша частина колишнього міста стала першим об'єктом його дослідження. В 30-х рр. XX ст. її обстежував відомий західноукраїнський археолог-аматор Л. Чачковський, але результати цього залишилися неопублікованими [16. С. 94]. Він вважав Велике городище найдавнішим літописним містом [15. С. 145].

На початку 60-х рр. минулого століття Велике городище в Буську обстежував П. А. Раппопорт, який опублікував його план та подав короткий опис оборонних споруд [18. С. 39–40].

У 80-х рр. XX ст. на території пам'ятки проводились археологічні дослідження під керівництвом О. Корчинського та В. Петегирича [11. С. 251–252; 14. С. 203–207; 15. С. 145–146]. Було відкрито три заглиблені житлові будівлі, зібрано значний речовий матеріал, встановлено товщину культурного шару, який сягав глибини 1,5–1,7 м, а також започатковано вивчення соціально-топографічної структури давнього Буська, наголошено на потребі посиленого вивчення та збереження літописного міста над Західним Бугом [14. С. 203–204].

У 1988 р. всі три частини городища літописного Бужська ґрунтовно досліджував М. Филипчук, який виготовив його інструментальний план. Особливу увагу дослідник звернув на оборонні споруди Великого городища – вали та рови [22. С. 1–2, 11].

У 2001 р. розкопками на Великому городищі були продовжені дослідження Буського археологічного комплексу експедицією Інституту археології Львівського національного університету імені Івана Франка під керівництвом автора. Дослідження проводились у південній ділянці цієї частини городища, де було закладено два розкопи (I та II) загальною площею 90 м² [1] (див. рис. 6). Особливої ваги набули пошуки, що проводились у розкопі I (траншея 2×30 м із прирізкою), який на внутрішній стороні оборонного валу був закладений перпендикулярно до основи його насипу та охоплював територію, що прилягала до нього (рис. 7).

Здійснений розріз оборонної споруди дав змогу говорити про три періоди його функціонування. Перший із них – слов'янський. В насипі валу цього часу виявлено залишки оборонної кліті, від якої зберігся вугільно-зольний прошарок та випалений до червоного кольору ґрунт шириною 4,2 м. На долівці цієї спаленої споруди віднайдено декілька фрагментів кухонних кружальних горщиків з манжетоподібним викінченням

вінець, супісковою структурою тіста та нередукованим випалом. Власне цей матеріал дав підстави віднести кліть до кінця X ст. Крім цього, у насипі валу виявлено скупчення остеологічного матеріалу, до якого входило десять рогів, чотири ікла, вісім щелеп та дев'ять інших кісток тварин. Їх місцезнаходження можна пов'язати із здійсненням тризни під час спорудження земляного насипу. Під зазначеним скупченням остеологічних решток знаходилося дитяче поховання. Кістяк довжиною 0,5 м був зорієнтований головою на схід. Він знаходився в правильному анатомічному порядку в неглибокій ямі підовальної форми, глибиною 0,25 м (рис. 8). На нашу думку, це поховання та тризну можна пов'язати із ритуальним жертвоприношенням під час спорудження первісного оборонного валу, що повинно було сприяти його невразливості, міцності та довготривалості. Поряд із скелетом виявлено кілька уламків кружального посуду X ст. Подібні ритуальні жертвоприношення були поширені в слов'янському середовищі дохристиянської язичницької доби [20. С. 86]. Цей перший вал мав висоту близько 3,2 м. Виявлений у ньому керамічний матеріал дозволяє віднести час його побудови до кінця X ст. Цим же часом можна датувати виявлені на глибині 2,3 м від рівня сучасної поверхні три стовпові ямки, діаметром 10–12 см і глибиною 35–40 см, ймовірно, від оборонних дерев'яних конструкцій.

Другий період – киево-руський. В його насипі також виявлено сліди дерев'яної кліті. Як і в попередньому випадку, вона була знищена пожежею. Її рештки у вигляді вугільно-золяного прошарку, шматків згорілих плах та випаленої до червоного кольору долівки, мали ширину 5,7 м, а товщина цього прошарку доходила до 7 см. Тут віднайдено фрагменти керамічного посуду, зокрема, кухонних горщиків XII–XIII ст., що дозволяє датувати ці оборонні споруди тим же часом. Насип цього валу підносився на висоту близько 4 м.

Третій період – пізньосередньовічний. Насип цього валу починався зразу ж під дерновим шаром. Тут виявлено різночасовий керамічний матеріал XVI–XVIII ст., а також велику стовпову яму діаметром 0,8 м на глибині 0,7 м від рівня сучасної поверхні, яку можна пов'язати із залишками оборонних дерев'яних споруд. Скупчення знахідок XVI–XVII ст., як показав стратиграфічний розріз, припадає на підніжжя земляного насипу (рис. 9). Саме з цим нашаруванням можна пов'язати змиті рештки рухомого матеріалу з оборонних споруд вказаного часу – а, отже, стверджувати, що вони перестали функціонувати в XVII ст.

Таким чином, було встановлено, що максимальна висота збереженого земляного насипу сягає 4,5 м, а ширина основи – від підніжжя до гребеня – 14 м. Три періоди функціонування оборонного валу разом із синхронною забудовою в даній частині давнього міста свідчать про етапи його розвитку. Їх можна пов'язати з важливими моментами в історії Буська: побудовою перших земляних укріплень та утворенням його як міста, походом Володимира Великого на Червенські гради 981 р., монголо-татарською навалою у середині XIII ст., також походом Б. Хмельницького на Львів 1655 р., який спричинив у Буську такі руйнування, після яких жителі надовго покинули цю частину давнього міста. У XX ст. археологи “охрестили” її Великим городищем.

Археологічні дослідження 2001 р. принесли й інші вагомні здобутки. В розкопках I та II виявлено залишки чотирьох заглиблених та одного наземного жител кінця

X–XII ст. (рис. 10), велику господарську яму кінця X–початку XIII ст. (рис. 11) та інгумаційне поховання першої половини XIII ст. Наземне житло із невеликим протвінем на долівці було першою спорудою такого типу, виявленою на території Буського археологічного комплексу за весь період його археологічних досліджень, а інгумаційне поховання першої половини XIII ст., разом із віднайденими у культурному шарі XII–XIII ст. двома фрагментами долівкової плитки, якими вимощували підлоги у руських храмах, спонукають до думки, що десь неподалік могла бути церква з прицерковним цвинтарем.

В ході археологічних пошуків віднайдено багатий речовий матеріал. Це різноманітні вироби зі заліза, кістки, скла, міді, зокрема, предмети побуту (ножі, ключ, скоба), знаряддя праці (сверло, цвяхи, шило, лощило, кістяні проколки, сланцеві та мергелеві прясла), ювелірні вироби (фрагменти двох скляних браслетів та кульчик) (див. рис. 12, 1–2). Найпомітнішою знахідкою є мідний натільний хрестик. Він рівнораменний (2×2 см), виготовлений на матриці, має велике округле вушко (див. рис. 12, 8). Колекція залишків керамічного посуду нараховувала 1100 екземплярів.

Археологічні дослідження 2001 р. ще раз підтвердили думку про те, що давня історія центру літописних бужан, княжого осідку у XII–XIV ст. – а сучасного Буська – це ще далеко непрочитана книга, захована глибоко в землі, яка варта того, щоб її сторінка за сторінкою відкривати ще довгі роки. Тому археологічні дослідження в Буську продовжено в наступному 2002 р. Як і попереднього року, пошуки провадились у південній ділянці великого городища (див. рис. 6). Тут було закладено розкоп I площею 133 м² (рис. 13), у якому виявлено рештки восьми археологічних об'єктів: залишки інгумаційного поховання, п'яти наземних жител, дві споруди господарського призначення наземного та заглибленого типу [2]. Особливої ваги набув тут досліджений комплекс наземних будівель (об'єкти I–IV) та інгумаційного поховання (рис. 14). Він є яскравим прикладом інтенсивності та щільності забудови на досліджуваній ділянці давнього Буська. При цьому застосовувався метод мікростратиграфічних спостережень з виходом на горизонтальну та вертикальну стратиграфію із залученням рухомого матеріалу з цих об'єктів.

Найпізнішим із об'єктів у цьому комплексі виявилось інгумаційне поховання. Контури поховальної ями залягали на глибині 0,5 м від рівня сучасної поверхні. Цей об'єкт, як і поховання з розкопу II 2001 р., датується кінцем XII–початком XIII ст. Нижче знаходилися рештки наземного житла II, від якого зберігся шар глини підпрямокутної форми. В свою чергу, ця споруда частково перекривала залишки наземної будівлі підпрямокутної в плані форми, від якої залишився неглибокий котлован і розвал стін (глинобитно-каркасно-стовпової конструкції). Дещо пізнішими в плані стратиграфії виявились рештки житла III, від якого частково збереглися неглибокий котлован та рештки печі. Ці об'єкти вирізнялися між собою глибиною залягання щодо тогочасної поверхні. Це добре простежувалося в контрольних профілях та в стінках розкопу. Наприклад, житло IV перекривалося залишками житла II. Решту об'єктів, що відносяться до цього періоду, можна співвіднести з попередніми лише на основі горизонтальної стратиграфії та аналогій рухомого матеріалу, в першу чергу, кружальних горщиків. За формою, параметрами та характеристиками цього матеріалу житло I одночасне з житлом II.

Всі ці об'єкти були синхронними і вкладалися в межі XII ст. Товщина культурного шару, в якому вони знаходилися, сягала 20 см. Разом з тим, аналіз планіграфії, мікростратиграфічні дослідження об'єктів та рухомий матеріал дозволили стверджувати, що протягом цього часу на ділянці, що досліджувалася, можна виділити чотири різночасові споруди, котрі можна співвіднести із фазами функціонування давнього міста в цій його частині. Тривалість кожної із них, на нашу думку могла бути 20–25 років, тобто відповідає часові одного покоління [4. С. 81–83]. Такий комплекс наземних жител був виявлений вперше на території літописного Бужська. Подібні результати на західноукраїнських теренах відомі з Пліснеська та Буківни [21].

Із двох виявлених господарських споруд особливу увагу привернула велика глиняна площадка із численними вертикальними отворами-продухами та залишками печі (див. рис. 13). В той час ми її ідентифікували як залишки гончарного горна, хоча наступного року думка змінилася.

28 вересня на розкопках давнього Бужська відбувся польовий семінар в рамках проведення Міжнародної археологічної конференції “Нові технології в археології”. Тут побували відомі фахівці з України, Росії, Австрії, Словенії, Чехії. Серед них Надія Гаврилюк, Михайло Филипчук, Богдан Томенчук, Дмитро Коробов, Фалько Дайм, Андрей Плетерскі, Біргіт Бюллер, Габріеле Шаррер, Бригітте Чех, Івана Плейнерова. Вони високо оцінили результати археологічних пошуків в Буську.

Звичайно, як і минулого року, вони дали потужний рухомий матеріал. Для наукового опрацювання було взято близько 300 кращих зразків керамічного посуду (рис. 33–34). Серед кількох десятків різноманітних знахідок були вироби зі заліза (ножі, пряжки, ключі, скоба, шило, дужка від відра, цвяхи, долото, фрагменти підкови, серпа, коси), кості (проколки, лошило, дві унікальні швайки – знаряддя для плетіння рибальських сітей), каменю (бруски, прясла), скла (намистина) (див. рис. 12, 11), кольорових металів (тягарець для сіті), срібна монета XVI ст. (див. рис. 12, 14).

У зв'язку з великим обсягом робіт розкоп 2002 р. не був завершений, а законсервований для подальших досліджень. У наступному 2003 р. наукові пошуки на ньому були продовжені [5]. Разом із двома новозакладеними прирізками досліджена площа сягнула 153 м² (рис. 15). У наземних та заглиблених об'єктах, виявлених в попередньому археологічному сезоні завершено дослідницькі роботи. Вони принесли нові результати та знахідки. Зокрема, повністю досліджена споруда I, яка видавалася як залишки гончарного горна, тепер була ідентифікована як господарський об'єкт, пов'язаний із виробництвом шкіри. А в залишках одного із заглиблених об'єктів кінця X–початку XI ст. (житло V) (рис. 16) на долівці поруч із розвалом печі-кам'янки виявлено роздушений кружальний горщик, який вдалося повністю реставрувати. Ця знахідка – предмет *In situ* – була не тільки першою відновленою цілою формою посуду з початку наших досліджень, але й першою такою формою за час археологічних досліджень городища літописного міста [9. С. 137–138, 140].

Цікавими виявилися результати досліджень залишків п'яти нововиявлених жител (двох наземних і трьох заглиблених) та двох господарських об'єктів. На особливу увагу заслуговують два наземні житла (VII і VIII) відповідно початку та середини XII ст. (рис. 17) По-перше, вкладаючись у межі XII ст. вони доповнили комплекс назем-

них жител, виявлених у 2002 р. По-друге, вдалося точно встановити їх розміри: 3,5×3,6 м для житла VII і 2,8×3,0 м для житла VIII. По-третє, залишки житла VIII знаходились безпосередньо під залишками житла VII. Залишки печі житла VIII – її черинь – також знаходились безпосередньо під глинобитною піччю житла VII, тобто послужили основою для її побудови. По-четверте, ця піч збереглася досить добре, мала зруйнований лише купол (рис. 18). Черинь печі мав товщину 5–7 см і складався з кількох прошарків випаленої глини та битої кераміки (за принципом торта – шар глини–шар фрагментів кераміки і т. д.). Під час дослідження череня виявлено 387 таких фрагментів, що належали шести посудинам. Під час камеральної обробки цього матеріалу вдалося повністю реконструювати два кружальні горщики середини XII ст. [9. С. 138, 141] та два частково. Для розуміння еволюції житлобудівництва киево-руського часу значення цих наземних жител важко переоцінити.

Дослідження залишків одного із заглиблених жител другої половини–кінця X ст. (житла IX) принесло ще один вагомий результат – в одній із стовпових ямок виявлено більшу частину невеликого ліпного горщика X ст., який також був повністю відновлений [9. С. 138, 140].

Із виявлених господарських споруд варто зупинитися на великій господарській ямі XI ст. (яма II). Важливим моментом є власне не результати її дослідження, а те, що після їх завершення склалася повна картина культурних нашарувань східної стінки розкопу. Так, першим об'єктом (за ходом виявлення) тут виступає поховання I, зафіксоване у 2002 р. на глибині 0,5 м від рівня сучасної поверхні. Безпосередньо під ним на глибині 0,55 м знаходилися залишки наземного житла I (2002 р.), у південній частині якого збереглися сліди стовпів-паликів. На 0,2 м глибше йшов потужний шар глини – залишки глинобитних стін наземного житла VII (2003 р.). Найбільша його товщина була 13 см. Під житлом VII прослідковано прошарок паленини товщиною 3–4 см, під яким, в свою чергу, проглядався шар сірих суглинків товщиною 6–8 см, який накривав тонкий прошарок глини товщиною 1–3 см. Все це – залишки наземного, ледь заглибленого згорілого житла. Тут було зачеплено лише його західний край. Долівка цього наземного житла “лежала” на залишках заглибленого житла, глибина котловану якого 35–40 см. Тут теж була “зрізана” лише одна із заглиблених стінок котловану. Ця заглиблена споруда була збудована безпосередньо над господарською ямою II, що й спричинило її своєрідне “прогинання”, як і всіх інших об'єктів пізнішого часу. Таким чином, було зафіксовано унікальний стратиграфічний зріз із шести археологічних об'єктів XI–XIII ст. (рис. 19).

Як і в попередні роки, археологічні дослідження в 2003 р. дали численний рухомий матеріал (рис. 35, 2–3). Звичайно, найбільш вагомими знахідками тут стали чотири цілі відреставровані горщики кінця X–середини XII ст., оскільки такі артефакти є рідкісними на городищах слов'яно-руського часу. Крім того, до археологічної колекції взято кілька сотень фрагментів вінець, боковин та денць посудин X–XIII ст. На багатьох денцях простежено гончарні клейма. Особливо цікавим є клеймо у вигляді відбитка рівнораменного хреста (див. рис. 35, 1). Колекція залізних виробів поповнилася знахідками ножів, бритви, фібули, стамески, скоби від дверей, двома листовидними черешковими наконечниками стріл. Вироби з каменю та мергелю представлені пряслами

і брусками, а також більшою частиною верхнього жорнового каменя із житла VII. Із прикрас знайдено бронзову шпильку, виготовлену із трьох тонких скручених дротин діаметром 0,1 см (див. рис. 12, б). Кістяні вироби найчисельніше були представлені проколками (10 екземплярів). На особливу увагу заслуговує швайка із рогу козулі. Дуговидної форми, відполірована до блиску, з двома отворами на грубшому кінці та орнаментом із рисок та у вигляді гілок ялини, вона стала знахідкою-окрасою всього археологічного сезону (рис. 20).

Археологічні дослідження наступного 2004 р. були особливими як за місцем проведення так і за результатами [6]. Варто зауважити, що тут часто вживатиметься слово “вперше”. Так, вперше ґрунтовні археологічні розкопки¹ проведені на території другої, центральної площадки Буського городища, у західній її частині, недалеко від будинку райдержадміністрації (див. рис. 6). Незважаючи на невелику площу розкопу (24 м²) (рис. 21), тут було виявлено одне інгумаційне поховання та 14 об’єктів житлового і господарського характеру – залишки п’яти наземних та шести заглиблених жител, три господарські ями. На перше місце за науковим значенням тут виступив комплекс залишків заглиблених споруд, виявлених у східній частині розкопу – об’єкти V, VIII, IX, X, XIII, які вкладалися у хронологічні рамки кінця VII–X ст. (рис. 22). В об’єкті VIII – частині котловану заглибленого житла, та в об’єкті V – господарській ямі – виявлений інсінтний керамічний матеріал (великі фрагменти ліпних горщиків), який датує їх кінцем VII–початком VIII ст. Це перші – і поки що єдині – залишки житлових та господарських споруд слов’янського часу (лука-райковецької культури), виявлені не тільки на території давнього Бужська, але й усього Буського археологічного комплексу. Власне за ними ми можемо говорити про початки Бужська як центру літописних бужан.

Вартий уваги профіль південної стінки розкопу. Подібно до східної стінки розкопу 2002–2003 рр. тут було зафіксовано комплекс із залишків чотирьох об’єктів: двох наземних – кінця XII–початку XIII ст. та середини XIII ст. (об’єкти XI і XII) і двох заглиблених жител – початку X–кінця XI, початку XII ст. (об’єкти X і XVI) (рис. 23).

Цього ж року невеликий розкоп (8 м²) закладено на території першої північно-східної частини городища (див. рис. 6). Ця найвища його ділянка, яку майже повністю займає побудований на початку XIX ст. маєток графа Бадені [19. С. 60]. У 50–90-х рр. XX ст. у його приміщеннях розташовувалась військова частина, отож ця територія була недоступною для досліджень. Незначна досліджена площа дала несподівано щедрі

¹ У 1994 р. на цій частині городища, на місці майбутнього будівництва сучасної церкви Св. Апостолів Петра і Павла невеликі археологічні дослідження проводив В. Петегірич. Він вважав, що тут було неукріплене поселення VIII–IX ст. [Петегірич В. Початки Белза та Буська та формування їх соціально-топографічної структури в X–XIV ст. // Галичина і Волинь у добу середньовіччя (до 800-річчя з дня народження Данила Галицького). – Львів, 2001. С. 204; його ж. Початки Буська // Минуле і сучасне Волині й Полісся: край на межі тисячоліть. Матеріали X Наукової історико-краєзнавчої конференції. – Луцьк, 2002. – С. 145]. Про результати цих же розкопок повідомляє буський краєзнавець Т. Дишкант у своїй публікації “Нові розкопки” у районному часописі “Воля народу” 3 грудня 1994 р. Згідно неї тут було досліджено частину котловану напівземлянки, в якому виявлено вінець ліпного горщика, половину малого та великий фрагмент більшого горщика (ліпного, кружального?), що й дало змогу продатувати житло VIII–IX ст.

результати: тут було виявлено залишки восьми археологічних об'єктів наземного та заглибленого характеру, а товщина культурних нашарувань сягала 2,35 м. Хронологічні межі віднайдених об'єктів були щонайширшими: від першої чверті III тисячоліття до н. е. до початку XIX ст. [6. С. 24–32]. Найдавнішим із них виявилися залишки пізньотрипільського житла (об'єкт VIII), а найпізнішим – частина мурованого цегляного жолоба початку XIX ст. (об'єкт IV) для стоку дощової води від палацу. Однак, першочергової ваги набули відкриті в розкопі залишки напівземлянки першої половини X ст. (об'єкт V), господарської ями кінця XII ст. (об'єкт III) та двох наземних жител першої половини XIII ст. (об'єкти I та II), які мають важливе значення для розуміння розвитку історичної забудови Буська.

Під час дослідження об'єктів V та VIII привернув увагу той факт, що при спорудженні першого із них у слов'янський час було використано частину котловану другого – решток житлової споруди пізньотрипільської доби. На такий час існування цього об'єкта вказували речові знахідки із заповнення котловану та з його долівки, зокрема, два фрагменти ліпних покришок. Крім того, тут виявлено кремінний різець, фрагмент ліпної сковорідки, дві відполіровані до блиску швайки та довгу кістяну проколку-шило. Рештки трипільського житла на території Буського городища виявлено вперше, хоча матеріали трипільського часу вже знаходили в околицях Буська [13. С. 11]. Крім того, у 2001 р. автором та В. М. Коноплею під час обстеження передмістя на Волянах на поверхні орного шару знайдено трипільський кремінний ніж¹.

У культурному шарі, в наземних та заглиблених об'єктах розкопів 2004 р. виявлено більше двох тисяч фрагментів кераміки. Кілька сотень із них поповнили попередню колекцію (рис. 36–38). Про важливість кераміки кінця VII–початку VIII ст. із житлових та господарських споруд мова вже йшла. Крім того, у культурному шарі розкопу II виявлено фрагмент боковини ліпного горщика VIII ст., а в культурному шарі розкопу I – фрагмент так званої половецької кераміки салтово-маяцької культури. До колекції рухомих артефактів ввійшли нові знахідки зі заліза: ножі, цвяхи, ухналі, втульчатий листовидний наконечник стріли, вудило, кості – проколки, шила, голки, швайки, каменю – прясло, бруски, заготовка для тягарця рибальської сіті. Найцікавіша та найбільш цінна знахідка – прикраса з дуже тонкого листового білого металу, ймовірно, срібла у формі зрізаного конуса з отвором у верхній обламаній частині. Мабуть, це частина чільця.

Розкопки 2004 р. дали ключ до розуміння першопочатків колишнього центру літописних бужан, формування його історичної забудови, а також дали можливість спростувати твердження про те, що центральна та північно-східна частина давнього міста почала заселятися лише у XII–XIII ст. [14. С. 206; 15. С. 146].

У 2005 р. археологічні пошуки були продовжені на Великому городищі [7] (див. рис. 6). У західному його секторі, на території колишніх гімназійних сільськогосподарських ділянок було закладено розкоп площею 76 м² (рис. 24). Незважаючи на те, що верхня частина культурного шару тут виявилася повністю зруйнована внаслідок довголітньої оранки та інших видів обробітку ґрунту, що призвело до часткового чи повного знищення наземних об'єктів XII–XIII ст., результати археологічного сезону

¹ Зберігається у фондах Львівського історичного музею.

виявилися дуже плідними. У розкопі виявлено залишки XI об'єктів – чотири наземних та сім заглиблених. В числі перших – три господарські споруди (об'єкт I – протвіль кінця XII–початку XIII ст., об'єкт III кінця XI ст., об'єкт X – господарська яма кінця X ст.) та залишки одного житла третьої третини XII ст. (об'єкт VI). Серед заглиблених – залишки трьох жител (об'єкт IV кінця X–початку XI ст.; об'єкт V ранньозалізного віку і VII – другої половини XI ст.), двох господарських споруд (об'єкт VIII кінця–початку XI ст., об'єкт IX останньої чверті IX ст.) та одне зруйноване поховання ранньозалізного часу (об'єкт IX).

Досліджувати їх було цікаво і трудно водночас. Найскладнішою виявилася ситуація із об'єктами V, VI і VII. По-перше, під час будівництва другого із них використано (а вірніше зруйновано) більшу частину котловану першого – значно ранішої споруди, можливо, житла. По-друге, між об'єктом VI (“лінзою” від розвалу глиняних стін) та заповненням котловану об'єкта VII знаходився прошарок культурного шару товщиною 16–24 см, насичений фрагментами кераміки першої половини XII ст., який наводив на думку що до часу будівництва об'єкта VI ще не повністю заповнений котлован об'єкта VII міг використовуватися як смітник. Тільки за допомогою мікростратиграфії вдалося тут розібратися з хронологією культурних залишків.

У північно-східному куті об'єкта VII знаходився розвал печі-кам'янки, під яким виявлено залишки її стінок висотою 25–30 см. Вони заслуговують на особливу увагу (рис. 25). Піч була збудована на долівці, на рівні з нею знаходився й черинь. Вона була викладена на своєрідному “фундаменті”, що складався з великих плоских каменів. Висота його – 7 см від рівня череня, ширина 20–25 см, а вже вище йшла кладка із середнього та дрібного каміння. Піч змурована на глиняному розчині, ззовні також вимашена глиною, причому, при основі до висоти фундаменту її шар такий потужний, що складалося враження, ніби піч стояла на материковому останці. Збережена кладка печі мала правильну округлу форму, челюсті її виходили на південь. Безпосередньо біля них лежало два великі камені (довжина більшого із них 25 см). Ще два подібні камені лежали із західної сторони печі. Можливо, це каміння використовувалося для кращого утеплення житла, оскільки один із них мав заглажену поверхню і майже точно поміщався між челюстями печі.

Варто зупинитися і на результатах дослідження об'єкта IV. Глибокий котлован цієї великої напівземлянки з прямовисними стінками висотою до 1,2 м, які були орієнтовані за сторонами світу, був досліджений майже повністю. І тут слід наголосити на двох моментах. Перший – це заповнення котловану. Воно було досить однорідне, із сірих суглинків з рівномірним вкрапленням материкової глини та вугликів. Але таке заповнення йшло від рівня виявлення до глибини 0,6 м зі східної сторони і до 0,88 м – з північної. Далше, майже до долівки, йшов прошарок чистої материкової глини товщиною від 8 до 28 см (під стінками котлована – від 48 до 68 см). Тобто, котлован житла після припинення його функціонування з якоюсь метою – повторного використання чи ритуально-гігієнічною – був засипаний шаром материкової глини. Мабуть, якісь об'єктивні причини перешкодили втіленню цієї мети в життя. Ці причини могли бути ті ж самі, які привели до пожежі та руйнування Буська в кінці X ст., тобто пов'язані з походом князя Володимира на Червеньські міста у 981 р. [1. С. 14–15]. Про слухність

такої думки говорив зафіксований над глиняним шаром прошарок товщиною 16–40 см, у якому переважали суцільні вугільні плями, дрібне каміння, уламки вимазки та попіл. Момент другий – потужний розвал печі-кам'янки у південно-східному куті житла, у якому виявлені численні фрагменти кружальної кераміки. Із них вдалося повністю реставрувати цілий горщик кінця X–початку XI ст. [9. С. 139, 142], на основі якого та численного матеріалу з долівки і продатовано функціонування цієї споруди.

Із господарських споруд привертала увагу об'єкти VIII та IX, котловани яких досліджено частково. Перший із них – споруда підпрямокутної видовженої форми, неглибокий котлован якої (глибиною 0,28–0,35 м в материковій основі) орієнтований кутами за сторонами світу, мав нерівну долівку, що плавно понижувалася з північного заходу на південний схід. В заповненні із темно-сірих гумусованих суглинків виявлено численний керамічний та остеологічний матеріал, серед якого виділяються фрагмент боковини ліпного горщика із відбитками п'яти зернин та велика частина кружального горщика першої половини XIII ст. із залишками горілого дерева та однієї обгорілої кістки. Тут же віднайдено більшу верхню частину скляного персня бурштинового кольору, вилитого на матриці (див. рис. 12, 12). У другій споруді була велика внутрішня припічна яма овальної форми, опущена в материк на 0,45 м. Вона мала прямовисні стінки, рівне дно і була повністю заповнена дрібними вугликами. Споруду такого характеру і часу (IX ст.) на городищі виявлено вперше.

Рухомий матеріал із розкопок 2005 р. був дуже багатий (рис. 39–40). Серед найцінніших знахідок, крім згаданих уже відреставрованого горщика та скляного персня, в культурному шарі виявлено орнаментований браслет із листової латуні (див. рис. 12, 7; 26), мармуровий відполірований до блиску хрестик (1,6×1,8 см) (див. рис. 12, 9) та ще один пошкоджений горщик кінця XII–початку XIII ст., який також повністю реставрований [9. С. 139, 142]. Серед інших численних керамічних артефактів, взятих до колекції, слід виділити рибальський тягарець, виготовлений із уламка боковини кружального горщика та ліплений від руки сильно випалений подовгастий округлий частково пошкоджений (довжина збереженої частини 5 см, діаметр – 2 см) предмет, ймовірно, сопло від невеликої залізоплавильної печі. Із залізних знахідок, які ще не траплялися, виділялися два ключі від висячих замків киево-руської доби, причому один – великий із складною робочою частиною довжиною 20,1 см. Колекція виробів із кістки поповнилась 11 проколками, а із каменю – двома сланцевими пряслами та сімома точильними брусками.

Археологічні дослідження 2005 р. дозволили вперше простежити та частково вивчити планувальну структуру та характер житлово-господарських об'єктів у західній ділянці Великого городища у слов'янський та киево-руський час. Вперше виявлено залишки об'єкта та матеріали висоцької культури. Разом з тим, вони ще раз показали що Буське городище – дуже складна пам'ятка. Епохи і століття тут так тісно переплелися, що під час польових досліджень інколи треба тижнями буквально по сантиметрах і міліметрах “розкладати” об'єкти і знахідки на відповідні хронологічні полиці.

Археологічні дослідження 2006 р. проводились у двох розкопах на цій же частині Великого городища, що і в році попередньому (див. рис. 6). Менший із них (розкоп I), площею 20 м² було закладено на східному високому березі р. Полтви. Культурний шар

у ньому залягав до глибини 0,6 м від рівня сучасної поверхні. Він був перевідкладений: фрагменти кераміки і керамічних горщиків X ст. виявлено у верхньому шарі, а уламки битої цегли XX ст. були вдавнені в материкову основу. Це – наслідок інтенсивних земляних робіт у 70–80-х рр. XX ст. на цій ділянці городища, коли спочатку в насипі оборонного валу влаштували стрільбище (тир) для учнів тодішньої школи інтернату (сучасна гімназія) та почали будувати тваринницьку ферму, повністю зруйнувавши при цьому частину оборонної споруди. Як виявилось, для археологічних досліджень втрачено і значну площу західної ділянки найбільшої частини Буського городища [8. С. 10–11, 52–53].

Розкоп II (площа 44 м²) закладено поруч з розкопом 2005 р. (рис. 27). В ньому виявлено п'ять археологічних об'єктів: залишки одного наземного житла (об'єкт I кінця XII–початку XIII ст.) та чотирьох заглиблених жител (об'єкт II кінця першої третини XII ст., об'єкт III другої половини–кінця XI ст., об'єкт IV першої половини XI ст., об'єкт V X ст.) [8. С. 11–110]. Серед заглиблених споруд виділявся об'єкт II – залишки великої напівземлянки. Її котлован досліджено майже повністю, за винятком невеликої північно-західної частини, яка виходила за межі розкопу. Розміри дослідженої частини 4,0×4,3 м, висота прямовисних стінок котловану, орієнтованих за сторонами світу, досягала 1 м. Долівка від південної стінки до середини – рівна, добре втоптана, від середини до північної стінки – нерівна, з численними ямками від внутрішнього інтер'єру (рис. 28). Біля західної стінки, ближче до південно-західного кута житла, розташовувалась глинобитна підковоподібна піч. Висота її збережених стінок сягала 38 см від рівня череня, товщина при основі – 35–40 см, у підкупольній частині – 20 см. Підовальної форми черинь печі сірого кольору сильно випалений, товщиною 0,5–1,0 см, знаходився на рівні долівки житла. У печі та на долівці виявлено значний інсінтий керамічний матеріал, згідно якого житло функціонувало у першій третині XII ст. Отже, це житлова споруда перехідного періоду. В цей час у давньому місті вже стояли численні наземні житла із глиняними печами.

Не менший науковий інтерес становили залишки іншого заглибленого об'єкта III – напівземлянки ранішого часу. Її котлован досліджений частково, оскільки зі східної та північної сторін його “обрізає” об'єкт II, а південна частина виходила за межі розкопу. Його прямовисні стінки висотою 0,9–1,0 м були орієнтовані за сторонами світу. Лінзовидна, добре втоптана, долівка понижувалася від стінок котлована до середини, на ній зафіксовано шість стовпових ямок. В північно-західному куті житла знаходився розвал печі-кам'янки, який свідчив про те, що вона була викладена з дрібних, середніх та всього кількох великих каменів-пісковиків. У північну стінку при основі був вмурований великий фрагмент жорнового каменя товщиною 8 см. Піч була збудована на невисокому материковому останці висотою 2 см. Збережена на ньому нижня частина кладки вказувала на те, що піч при основі мала підквадратну форму. Ширина кладки приблизно 20 см, челюсті виходили на схід. Випечений до цеглистого кольору черинь, мав товщину 1,0–1,5 см, на ньому зберігся товстий шар попелу і вугликів. У розвалі печі та на долівці виявлено численні фрагменти кружальних горщиків. Два із них вдалося відновити приблизно на чверть. Один із фрагментів використовувався як брусок – він мав характерні рівчики від заточування гострих предметів. Безпосередньо над

цим об'єктом було збудоване наземне житло – об'єкт І. Залишки його стін разом із долівкою – глиняний лінзовидний прошарок – характерно “прогнувся” над котлованом напівземлянки.

Серед численних керамічних артефактів із культурного шару та об'єктів (рис. 41–43) у розкопі ІІ, крім уже згаданих великих частин кружальних горщиків із об'єкта ІІІ, на увагу заслуговує верхня частина невеликого кружального горщика з вертикально лощеними лініями на високій шийці, горизонтальними – на плічках та ромбовидних орнаментом на боковинах (див. рис. 41, 3). Така кераміка виготовлялася місцевими ремісниками на замовлення, зокрема, для чорних клобуків, і є рідкісною на розкопках давньоруських городищ.

Як і кожного археологічного сезону, у 2006 р. були виявлені нові знахідки із заліза, кості та рогу: два наконечники стріл (один із шипами – перший серед подібного роду знахідок), проколки та швайка із отвором від сухожилля, роги оленя, мергелеві прясла. Вироби із кольорових металів були представлені однією, але найціннішою знахідкою всього сезону – срібною підвіскою з трьома циліндричними намистинами (див. рис. 12, 10). Вони пустотілі, їх каркас сплетений з тоненького дроту, на який напаяні маленькі кулькі. Діаметр намистинок 1 см, товщина 0,5 см. На кожен намистину напаяно по 46 кульок діаметром приблизно 1 мм. Знахідка є свідченням високої майстерності ремісників-ювелірів киево-руського часу.

Археологічні пошуки у 2006 р. стали ще одним важливим кроком до вивчення городища літописного Бужська. Їх результати суттєво уточнили його археологічну карту, значно доповнили відомості про історичну забудову та характер житлобудівництва слов'яно-руської доби.

Літній археологічний сезон у 2006 р. дістав своє продовження восени на центральній частині городища (вул. Є. Петрушевича, 3) у північно-східній ділянці. Тут, над старицею Західного Бугу, на місці майбутньої новобудови, було закладено шурф 1×4 м. Невеличка площа досліджень дала несподівано щедрі результати. Культурний шар сягав тут глибини 4 м. До позначки 2,6 м від рівня сучасної поверхні він був сильно насичений уламками та фрагментами посуду XVIII–початку XIX ст., а також шматками залізного шлаку. А від цієї глибини і до рівня 3,6 м буквально нашпигований керамічними, скляними та шкіряними артефактами XVII–XVIII ст. Кількість великих фрагментів посуду – збанів, тарілок, горщиків, горнят, збережених від чверті до трьох чвертей, залишки шкіряного взуття та шматків шкіри під час його виготовлення – просто вражала. Рахунок йшов на тисячі екземплярів. Збереженість шкіри дуже добра. Це пов'язано з тим, що з глибини 2,4–2,6 м культурний шар був сильно зволожений, адже води Західного Бугу тут майже поруч – за 4 м на схід.

Весь цей потужний культурний шар знаходився над товстим прошарком паленини, який починався нижче глибини 3,6–3,8 м і йшов до глибини 4 м – до піщаного материка. Вважаємо, що це сліди великої пожежі 1655 р. Знахідок раніших XVII ст. у шурфі не виявлено, а наше зондування було зроблено, очевидно, на місці смітника, влаштованого тут після згаданих подій. Матеріал із шурфа частково опрацьований в лабораторіях Інституту археології, камеральні та реставраційні роботи над ним продовжуються.

Археологічний сезон 2007 р. мав свої особливості. По-перше, розкопки проводилися як на Великому городищі, так і в північно-східній частині давнього міста, на подвір'ї колишнього маєтку графа Бадені (див. рис. 6). По-друге, на масштабах досліджень і термінах їх проведення позначилась аварія на залізниці 16 липня під Ожидовом: розпочаті 2 липня науково-пошукові роботи були завершені щойно 5 жовтня лише завдяки зусиллям ентузіастів Товариства "Бужани"¹. Незважаючи на те, що від прирізок до вже закладених трьох невеликих розкопів, таких деколи потрібних, довелося відмовитися, результати археологічних пошуків цього року виявилися плідними [10].

Розкоп I (площа 20 м²) був закладений у південно-східній ділянці Великого городища (див. рис. 6). Тут було віднайдено п'ять археологічних об'єктів: два наземних житла (об'єкт I та об'єкт II XII ст.), два заглиблених житла (об'єкт III й об'єкт V XI ст.) та господарська споруда XII ст. – велика яма, ймовірно, для зберігання зерна (рис. 29). На особливу увагу заслуговує об'єкт III – частина заглибленої споруди, напевно, житла з трьома ямками від стовпів. За весь час наших археологічних пошуків це друга споруда, котлован якої заглиблений лише у ґрунт (на 28 см). Перша така була виявлена у 2004 р. у розкопі II. Значна кількість великих костей (гомілки корови і свинячі щелепи, череп кози) у верхньому шарі заповнення об'єкта свідчить про те, що залишки споруди за деякий час після припинення свого функціонування могли використовуватись як смітник.

Не менш вартісним є об'єкт IV – велика господарська яма XII ст. із майже правильним півсферичним дном (діаметр – 1,20 м, глибина – 1,20 м). У її заповненні виявлений значний фрагмент бортика великого протвіня з орнаментом у вигляді відбитків зерен по його краю. Подібний об'єкт також виявлений лише вдруге з 2001 р. (див. рис. 29).

Залишки заглибленого житла (об'єкт V) цікаві тим, що східці у вході до нього, які чітко фіксувалися з південно-східної сторони були знівельовані залишками стін наземного житла XII ст. після закінчення його функціонування (див. рис. 29).

За 26 м на північ від розкопу I було закладено розкоп II площею 24 м² (див. рис. 6; 31). Тут також виявлено залишки п'яти давніх споруд наземного та заглибленого характеру. До числа перших відносилися об'єкт I – залишки житла XII ст. та об'єкт III – рештки господарської споруди цього ж часу, пов'язаної, напевно, із залізобудівною справою. На незначній дослідженій площі об'єкта та поруч із ним виявлено дев'ять великих шматків залізного шлаку, а сам він мав вигляд лінзовидного прошарку товщиною 5–8 см, що складався з фрагментів сильно випаленої глини. Всі вони мали одну рівну сторону та майже однакову товщину, 1–2 см. В одному шматкові шлаку був "заварений" уламок кераміки. Можливо, це залишки залізоплавильної печі.

Першочергову вартість мали об'єкти IV і V – залишки заглиблених жител першої третини XII ст. В першому із них вражав потужний розвал печі-кам'янки, який нараховував 1175 дрібних та середніх каменів-пісковиків. І це була лише частина, ймовірно більша, розваленої кладки печі, оскільки, решта разом із черенем виходила за межі розкопу у північну стінку. Добре втоптана долівка житла була дуже нерівна. На ній зафіксовано контури близько десяти ям – як невеликих, так і досить значних. Під час їхнього дослідження встановлено, що частина з них – від стовпів, дві, можливо,

внутрішні, господарські, а дві найбільші – забутовані камінням від рівня долівки на глибину 0,2 м, в обох ямах однаково. Така картина спонукала нас до думки, що під час будівництва житла було використано котлован ранішої споруди, можливо, ранньозалізного часу (висоцької культури), як це було встановлено у 2005 р. під час досліджень об'єктів V і VII.

Об'єкт IV “перерізав” об'єкт V – його північно-східний кут поруйнував північно-західну стінку котлована об'єкта. Житло функціонувало недовго, воно згоріло, про що свідчили численні прошарки паленини, окремі згорілі дерев'яні конструкції – балки, дошки, бруски – у його заповненні та на слабо втоптаній долівці.

На особливу увагу заслуговує піч цього житла. Вона знаходилася у північно-східному куті і була викладена на глиняному підковоподібному останці висотою 16 см з малого та середнього каміння. Невелика, підквадратна паливна камера вирізана в цьому ж останці і викладена з внутрішньої сторони камінням. Черинь знаходився на рівні долівки. Перед челюстями печі була викопана трапецевидна неглибока припічна яма. Після загибелі житла піч, очевидно, ще довгий час стояла як цілісний об'єкт. Згодом мурована її частина “з'їхала” з материкового останця на відстань близько 1 м, розташувались точно над заповненням припічної ями (рис. 30). В цьому заповненні виявлені численні інсінті фрагменти кружальної кераміки, що належала двом великим частинам (до $\frac{1}{4}$) двох горщиків початку–першої третини XII ст. Такий цікавий факт під час досліджень опалювальних пристроїв на Буському городищі виявлено вперше. Його, на нашу думку, можна пояснити кількома причинами: по-перше, незначним пониженням глиняного останця у південно-західному напрямку, куди і “поїхала” кам'яна кладка, по-друге, нетривалим часом існування житла, що не дало можливості якісно “спектися” глиняному розчину кладки із глиняним останцем, по-третє, масивній кам'яній частині печі (та ще й із заповненням) міг допомогти “з'їхати” незначний землетрус. Можливо, що все це три складові єдиної причини.

Аналіз інсінтного рухомого керамічного матеріалу (фрагментів верхніх частин кружальних горщиків, виявлених на долівках об'єктів IV і V, та у передпічній ямі об'єкта V) засвідчив, що вони майже однакові. Поряд з цим, ці керамічні комплекси дещо різняться керамічною масою, випалом, способом формування вінець. На підставі цього, а також конструктивних особливостей дерев'яно-земляних стін (залишків стовпових ямок фахверкової конструкції об'єкта IV), стратиграфічних спостережень можна припускати, що обидва об'єкти відносяться до першої третини XII ст., при цьому об'єкт V є ранішим.

В цьому ж році археологічні дослідження були продовжені в північно-східній частині городища літописного міста на господарському подвір'ї колишнього маєтку графа Бадені. Тут на північному краї плато, над старицею Західного Бугу, було закладено розкоп III (площа 20 м²) (див. рис. 6). Культурний шар у розкопі сягав глибини 2,20 м, однак до позначки 2,00 м він виявився перевідкладений, а на глибині 2,00–2,20 – частково перевідкладений. Власне у ньому виявлено залишки двох об'єктів. Перший із них – рештки заглибленого житла X ст. Вдалося дослідити невелику частину його котловану. В збереженому північно-східному куті виявлено черинь печі з припічною ямою із західної сторони. Другий об'єкт виявився залишками заглибленого житла культури лінійно-стрічкової кераміки (друга половина V тисячоліття до н. е.) – першою

“ластівкою” з цієї далекої епохи на терені всього Буського археологічного комплексу.

Результати археологічних пошуків 2007 р. значно поповнили артефактами колекції керамічних виробів, знахідок із заліза, каменю, кістки, кольорових металів. Серед останніх – знахідка сезону – мідна лунниця із культурного шару розкопу I (див. рис. 12, 5). Вона добре збережена, з високою майстерністю виготовлена на матриці. На одній її стороні – геометричний візерунок у вигляді ламаних подвійних ліній, на іншій – орнамент рослинний, що нагадує стилізовані грона винограду.

Із керамічних знахідок виділялися великі фрагменти кружальних горщиків із припічної ями об'єкта V розкопу II, а також кілька нижніх частин горщиків із численними слідами від заточування гострих предметів. Із залізних знахідок варті уваги невелике тесло із заповнення об'єкта IV розкопу II та ромбовидний наконечник стріли із культурного шару цього ж розкопу. Неолітичні знахідки із розкопу III репрезентовані кулястим кремінним розтирачем, двома платівками, чотирма відщепами з культурного шару, великим фрагментом та уламком столової півсферичної миски з орнаментом із долівки об'єкта II (рис. 32).

Розкопки 2007 р., незважаючи на всі негаразди, зробили черговий вагомий внесок у вивчення давньої історії Буська. Археологічні пошуки у південно-східній ділянці Великого городища виявили нові важливі аспекти в житлобудівництві княжого періоду міста. Розкопки у північно-східній частині городища з одного боку показали, що значна її ділянка втрачена для подальших археологічних пошуків, а з іншого, виявили сліди найдавніших хліборобів на території Буського археологічного комплексу.

Як і в році попередньому, археологічні дослідження 2007 р. дістали своє продовження пізно восени. У північно-західній частині Буська (вул. Підзамче, 47)¹, під час земляних робіт на присадибній ділянці зафіксовано скупчення фрагментів керамічного посуду XVII ст. Воно знаходилось на глибині 0,6 м від рівня сучасної поверхні у залишках згорілої будівлі. У закладеному шурфі виявлено кілька тисяч фрагментів та уламків посуду, а три посудини – жарівня (рис. 44), збан та невеликий горщик – були майже цілими. З віднайдених фрагментів вдалось повністю реставрувати ще дві посудини – тарілку (рис. 45) і миску. Камеральні та реставраційні роботи з керамічними знахідками тривають.

Ці матеріали, як і аналогічні їм з розкопок 2006 р., не відносяться до кола наших наукових зацікавлень. однак, вони є цінним джерелом до вивчення культури та побуту населення Буська пізньосередньовічної доби – важливої сторінки його тисячолітньої безперервної історії.

Буський археологічний комплекс привернув увагу дослідників у 30-х рр. XX ст. За цей час тут працювали Лев Чачковський, Павло Раппопорт, Володимир Петегирич, Орест Корчинський, Михайло Филипчук. Дослідження проводились на всіх городищах комплексу: Великому, Малому, Волянах, Ліпибоках. Їх результати стали вагомим внеском у вивчення та розуміння давньої історії міста, яка до часу його археологічного дослідження базувалася на скупих літописних згадках. Було локалізовано розташування літописного Бужська. Виготовлено плани спочатку окремих, а згодом всіх частин Буського археологічного комплексу, встановлено на них потужність культурного шару, віднайдено перші археологічні об'єкти та значний рухомий матеріал.

З 2000 р. стаціонарні дослідження Буського археологічного комплексу проводить експедиція Інституту археології Львівського національного університету імені Івана Франка під керівництвом автора. Вони розпочалися розвідковими роботами на Волянському городищі-замчиську, які дали змогу встановити час його функціонування – XII–XVII ст. та підтвердити думку про можливе існування тут князівського чи боярського осідку. В наступні роки наукові пошуки були зосереджені на території найбільшої і найважливішої частини Буського археологічного комплексу – тричленному городищі в центрі сучасного міста, з яким і пов'язується давній Бужськ – центр літописних бужан. В результаті проведених тут семи археологічних сезонів сформована потужна джерельна база. На сьогоднішній день вона дозволяє нам говорити про такі попередні підсумки.

1. На городищі виявлено старожитності широкого хронологічного діапазону: від неоліту (культура лінійно-стрічкової кераміки, друга половина V тисячоліття до н. е.), енеоліту (доба пізнього Трипілля-Кукутені, перша чверть II тисячоліття до н. е.), ранньозалізного часу (висоцької культури, IX–VII ст. до н. е.), слов'янської та руської доби (VIII–XIII ст.) – до початку XIX ст. Основна ж їх кількість припадає на слов'яно-руський час X–першу половину XIII ст.

2. Грунтовні дослідження оборонного валу дали можливість встановити три періоди функціонування літописного міста, що відповідають слов'янському (X ст.), києво-руському (XI–перша половина XIII ст.) та пізньосередньовічному (XVI–XVII ст.) часу. Вони пов'язуються з важливими подіями в давній історії Буська: остаточним його сформуванням як центра племені бужан і походом Володимира Великого на Червенські міста, монголо-татарським нашествям та походом козацької армії Б. Хмельницького на Львів у 1655 р. Іншими словами, катаклізми, зафіксовані археологічно цілком співпадають з історичними даними.

3. Досліджено понад 500 м² площі городища при глибині розкопів від 1,5 до 4,5 м, де зафіксовано і вивчено, повністю чи частково, 78 об'єктів наземного і заглибленого типу, в тому числі житла, господарські споруди та інгумаційні поховання. Вперше виявлено не тільки наземні житлові споруди, але й цілий їх комплекс XII ст. Разом із заглибленими житлами вони дають змогу простежити еволюцію житлобудівництва та опалювальних пристроїв протягом X–першої половини XIII ст.

4. Виявлена кераміка VIII ст. на території північно-східної частини (маєток графа Бадені), житлові та господарські споруди з інсітним керамічним матеріалом кінця VII–початку VIII ст. на центральній частині городища, дозволяють нам говорити про початки давнього міста саме в цей час і на цій території та остаточне його сформування із заселенням і побудовою земляних та дерев'яних укріплень на Великому городищі в другій половині–кінці X ст.

5. Протягом археологічних досліджень виявлено до десяти тисяч артефактів, з яких до колекції взято майже чотири тисячі. Серед них – колекції реставрованих горщиків X–XII ст., господарських, побутових, ювелірних виробів зі заліза, глини, кістки, каменю, скла, кольорових металів. Вони свідчать про розвиток ремесел, промислів, побуту та торгових зв'язків давніх бужан.

6. Матеріали слов'яно-руського часу дозволяють ставити і, по можливості, вирішувати чимало актуальних проблем зазначеного періоду, зокрема, виникнення, становлення, розвитку міст Волині.

7. Колекція знахідок слов'яно-руського часу разом із колекціями реставрованого посуду, скляних, залізних, шкіряних знахідок XVI–XVII ст. дозволяє створити відділи слов'янського, киево-руського, пізньосередньовічного періодів у краєзнавчому музеї – якби він був.

Такий стан вивчення Буського археологічного комплексу на нинішній день. Він виглядає досить оптимістично – за результатами досліджень готується дисертаційна робота. День завтрашній хотілось би бачити таким же. Археологічний комплекс у Буську можна досліджувати ще щонайменше 30 років. Він того вартий.

1. Довгань П. Звіт про археологічні розкопки в місті Буську Львівської області в 2001 р. // Науковий архів Інституту археології ЛНУ ім. І. Франка.
2. Довгань П. Звіт про археологічні розкопки в місті Буську Львівської області в 2002 р. // Науковий архів Інституту археології ЛНУ ім. І. Франка.
3. Довгань П. Археологічні дослідження городища в Буську, на передмісті Воляни // АДЛУ. – 2002. – Вип. 5. – С. 254–266.
4. Довгань П. Дослідження літописного Буська у світлі мікстратиграфічних спостережень // Нові технології в археології – Київ; Львів, 2002. – С. 79–86.
5. Довгань П. Звіт про археологічні розкопки в місті Буську Львівської області в 2003 р. // Науковий архів Інституту археології ЛНУ ім. І. Франка.
6. Довгань П. Звіт про археологічні розкопки в місті Буську Львівської області в 2004 р. // Науковий архів Інституту археології ЛНУ ім. І. Франка.
7. Довгань П. Звіт про археологічні розкопки в місті Буську Львівської області в 2005 р. // Науковий архів Інституту археології ЛНУ ім. І. Франка.
8. Довгань П. Звіт про археологічні розкопки в місті Буську Львівської області в 2006 р. // Науковий архів Інституту археології ЛНУ ім. І. Франка.
9. Довгань П. Колекція реставрованих горщиків з городища літописного Бужська // Вісник Інституту археології. – 2007. – Вип. 2. – С. 137–142.
10. Довгань П. Звіт про археологічні розкопки в місті Буську Львівської області в 2007 р. // Науковий архів Інституту археології ЛНУ ім. І. Франка.
11. Корчинский О.М., Петегирич В. М. Исследования летописного Бужска // АО 1984 г. – М., 1986. – С. 251–252.
12. Літопис Руський. За Іпатським списком переклав Л. Махновець. – К., 1990.
13. Михальчишин І. Археологічні дослідження Львівського історичного музею // Археологічні дослідження на Львівщині у 1994 р. – Львів, 1994. – С. 10–11.
14. Петегирич В. Початки Белза і Буська та формування їх соціально-топографічної структури в X–XIV ст. // Галичина і Волинь у добу середньовіччя (до 800-річчя з дня народження Данила Галицького). – Львів, 2001. С. 199–209.
15. Петегирич В. Початки Буська // Минуле і сучасне Волині й Полісся: край на межі тисячоліть. Матеріали X Наукової історико-краєзнавчої конференції. – Луцьк, 2002. – С. 145–146.
16. Петегирич В., Чорновус В. Лев Чачковський – дослідник галицько-волинських міст княжої доби // Постаті української археології. МДАПВ. – 1998. – Вип. 7. – С. 93–94.
17. Раппопорт П. А. Отчет о работе отряда по изучению крепостей в 1962 г. Рукопис // Науковий архів Інституту українознавства ім. І. Крип'якевича АН України.
18. Раппопорт П. А. Военное зодчество западнорусских земель X–XIV вв. – Л., 1967.

19. *Савчин І.* Буськ у вирі століть. – Львів, 1996.
20. *Тайлор Э. Б.* Первобытная культура. – М., 1989.
21. *Томенчук Б., Филипчук М.* Буківна – літописний Биковен на Дністрі. – Івано-Франківськ, 2001.
22. *Филипчук М.* Дослідження давньоруського Буська у 1988 р. Рукопис.
23. *Филипчук М.* Звіт про рятувні роботи Буської госпдогвірної археологічної експедиції у 1988 р.
// Науковий архів Інституту археології ЛНУ ім. І. Франка.
24. *Шавала С.* Хрест повернуто церкві// “Воля народу”. 1 липня 1992 р.

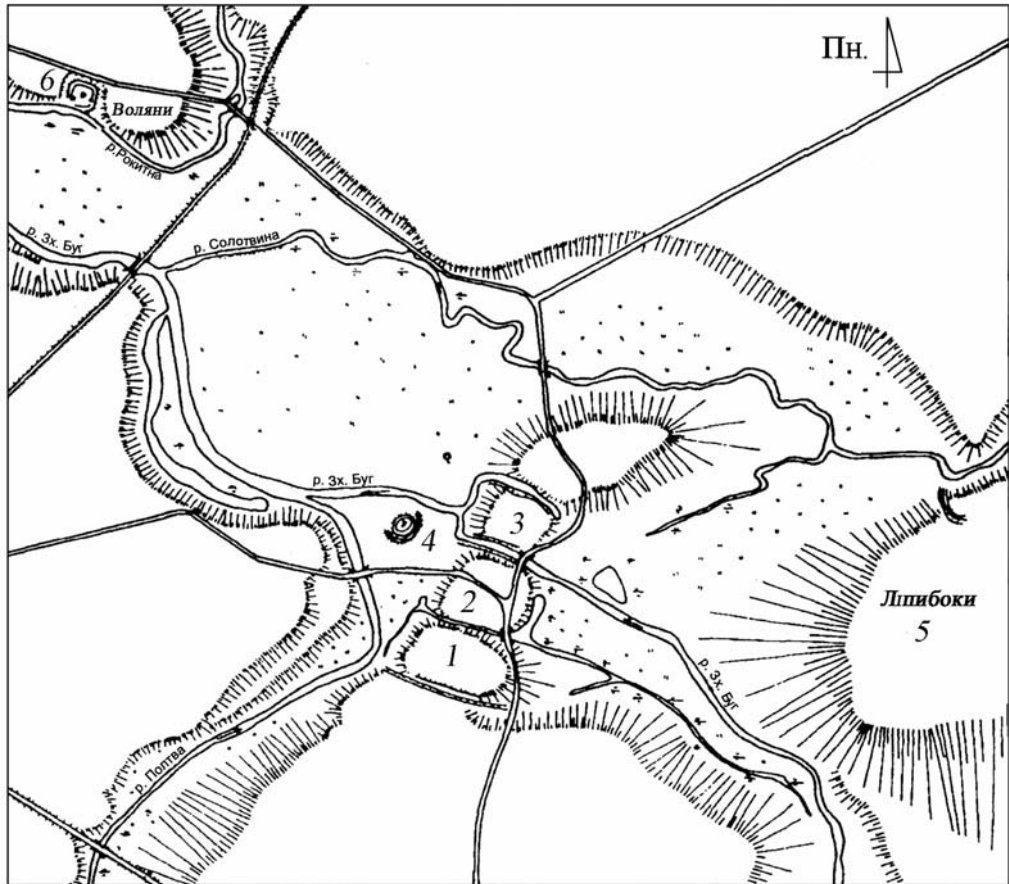


Рис. 1. Буський археологічний комплекс:

1, 2, 3 – городище в центрі сучасного Буська (1 – Велике городище);
 4 – Мале городище; 5 – городище на Ліпибоках; 6 – городище на Волянах.

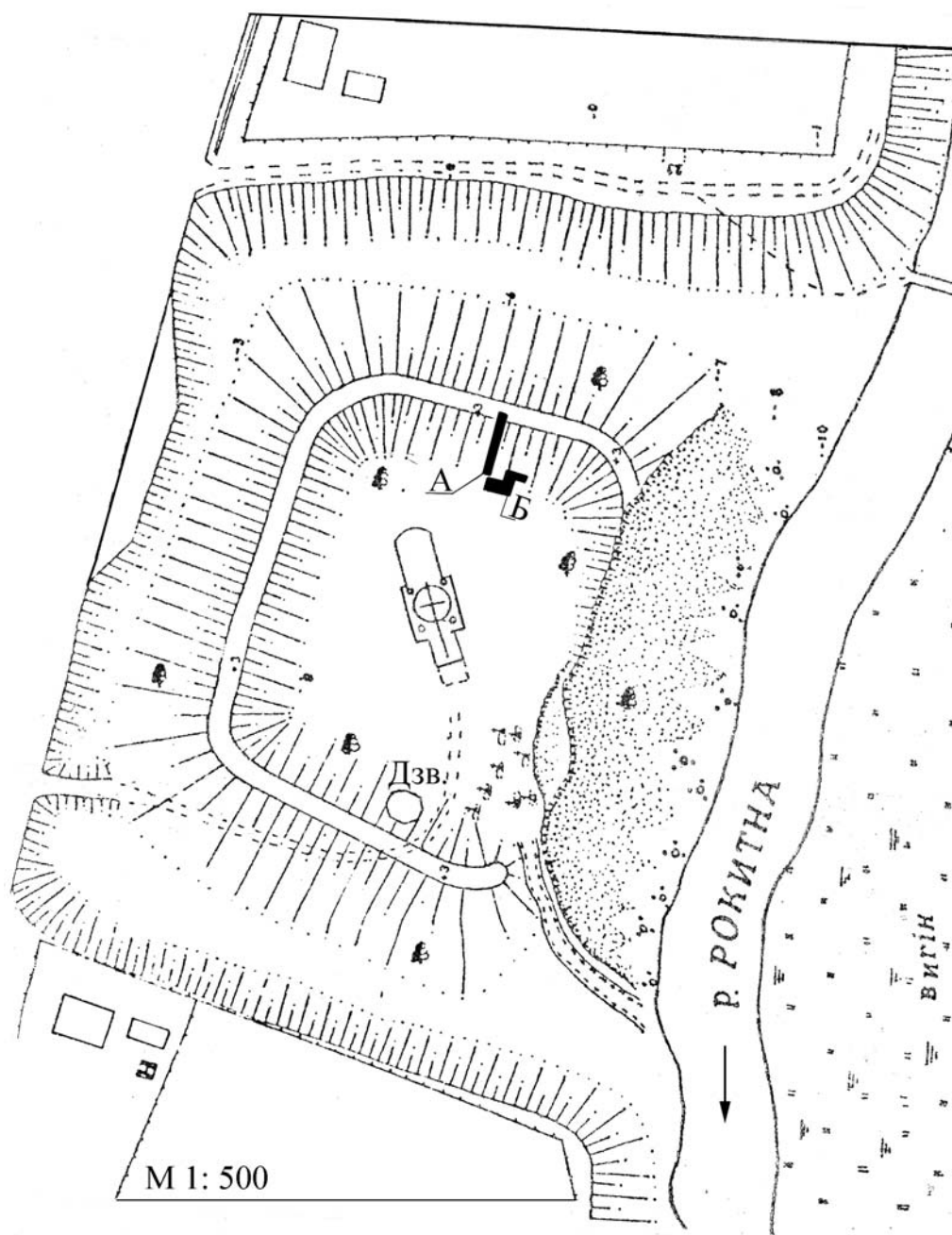


Рис. 2. Інструментальний план городища на Волянах (за М. Филипчуком):
 А – траншея 1988 р.; Б – шурфи 2000 р.; Дзв. – дзвінниця.



Рис. 3. Скарб залізних знарядь праці (фото О. Данчака).



Рис. 4. Окремі знахідки з центральної площадки городища в центрі міста (за О. Данчаком).

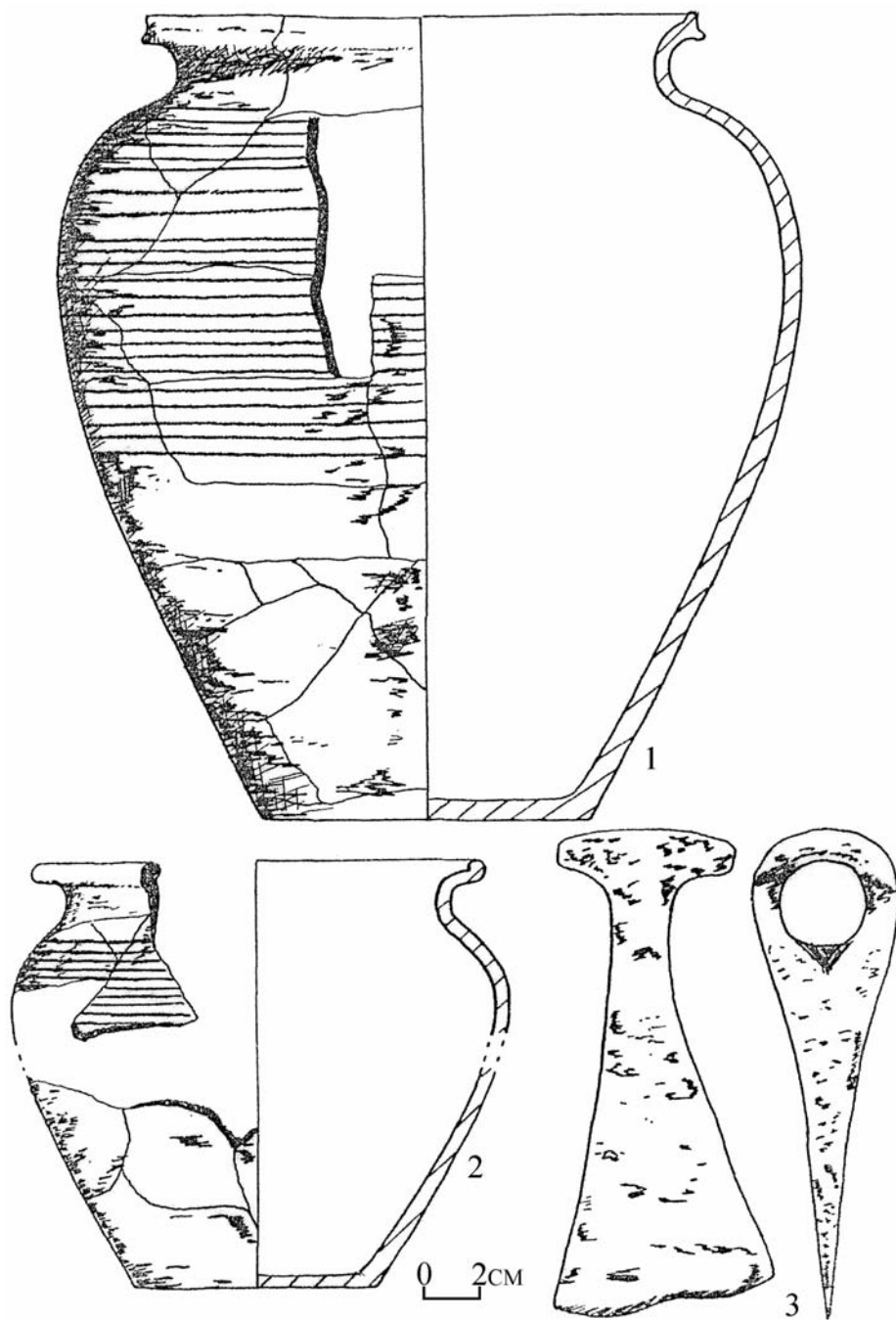


Рис. 5. Знахідки із розкопок городища на Волянах (За М. Филипчуком).

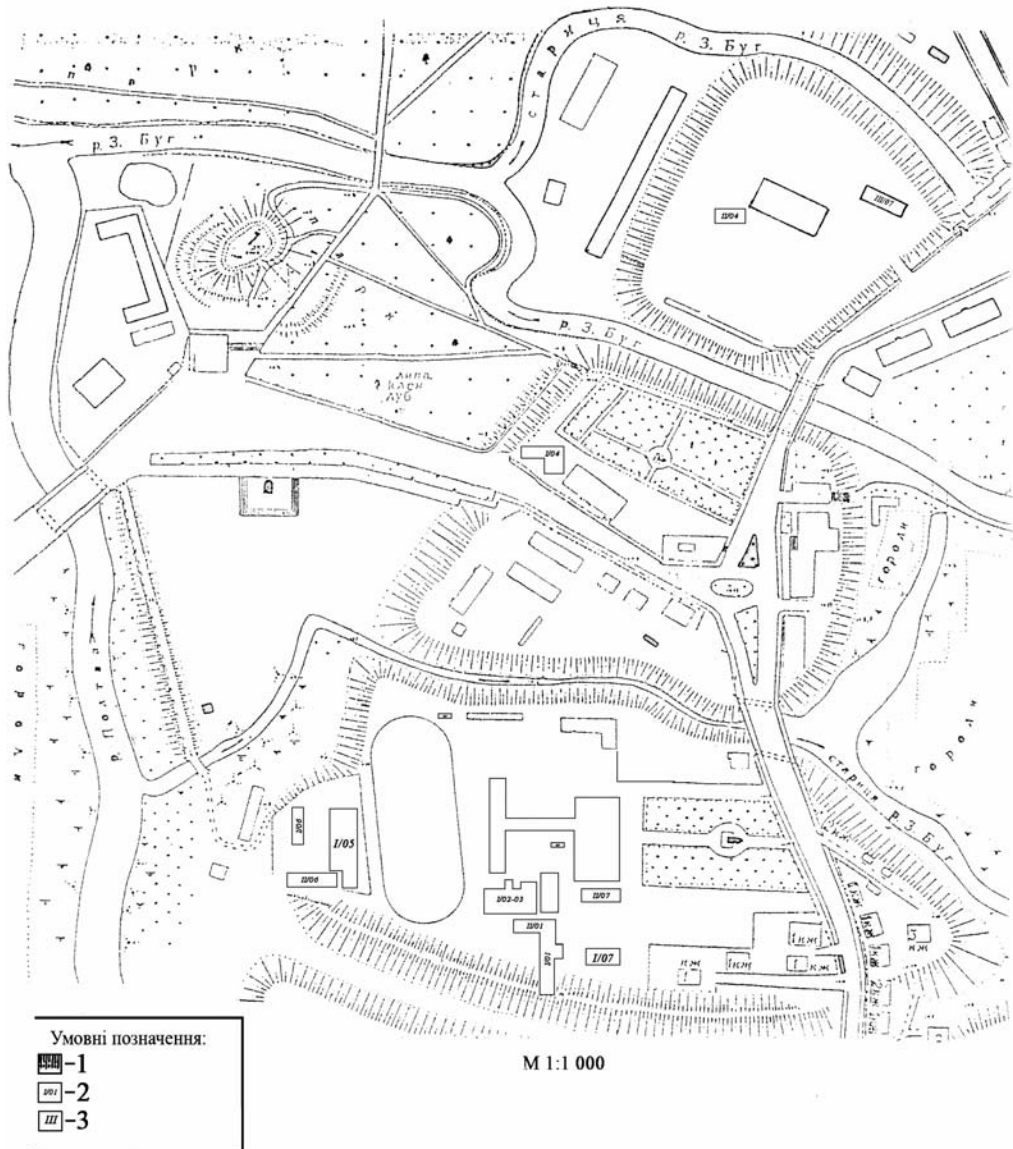


Рис. 6. Інструментальний план городища в центрі Буська (за М. Филипчуком) із нанесеними місцями розкопок 2001–2007 рр.:
 1 – залишки валів; 2 – розкопки; 3 – шурфи.

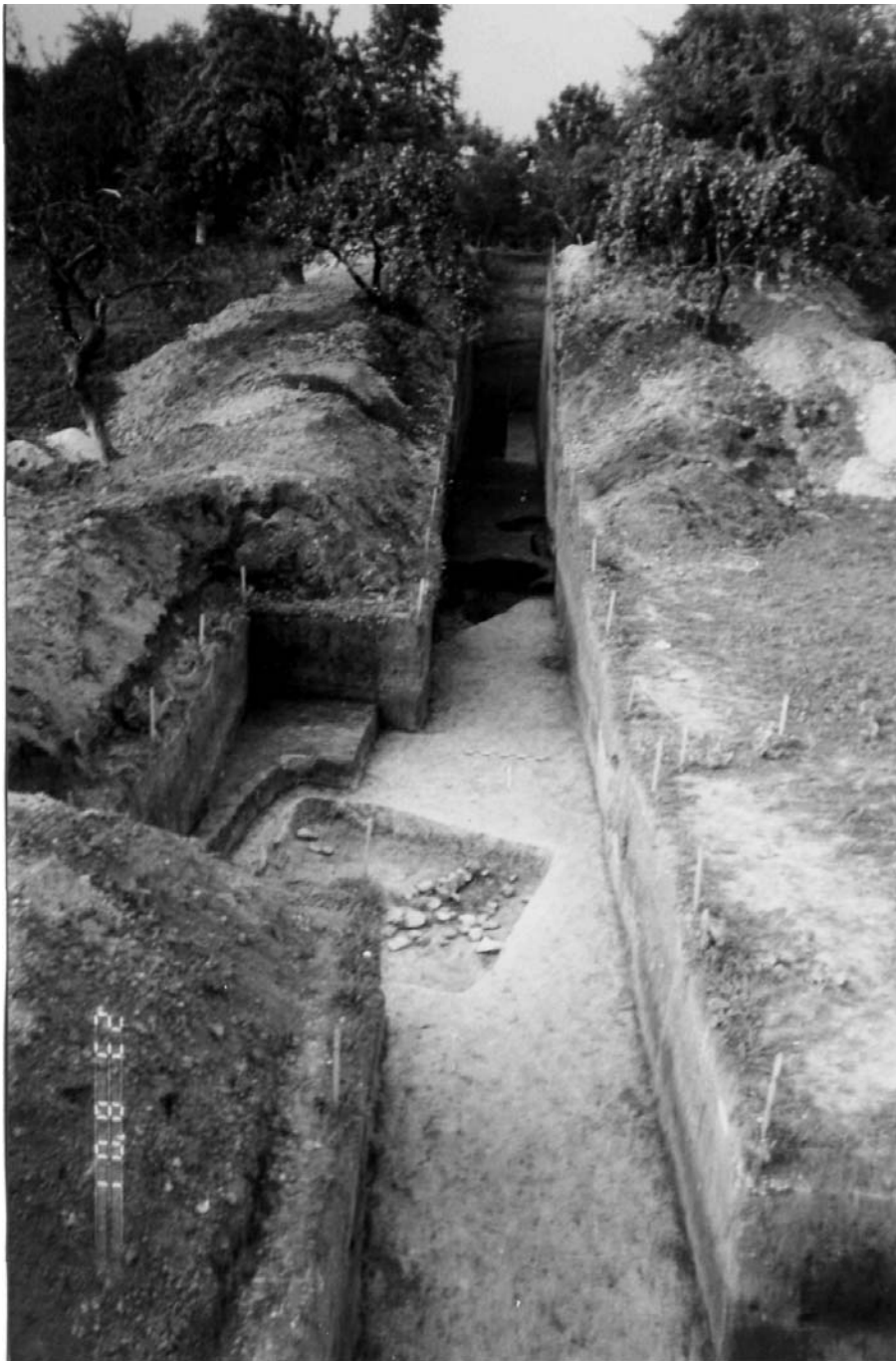


Рис. 7. Розкоп I із розрізом валу. Вигляд з півночі (2001 р.).



Рис. 8. Розріз валу із ритуальним похованням дитини. Вигляд з півдня (2001 р.).

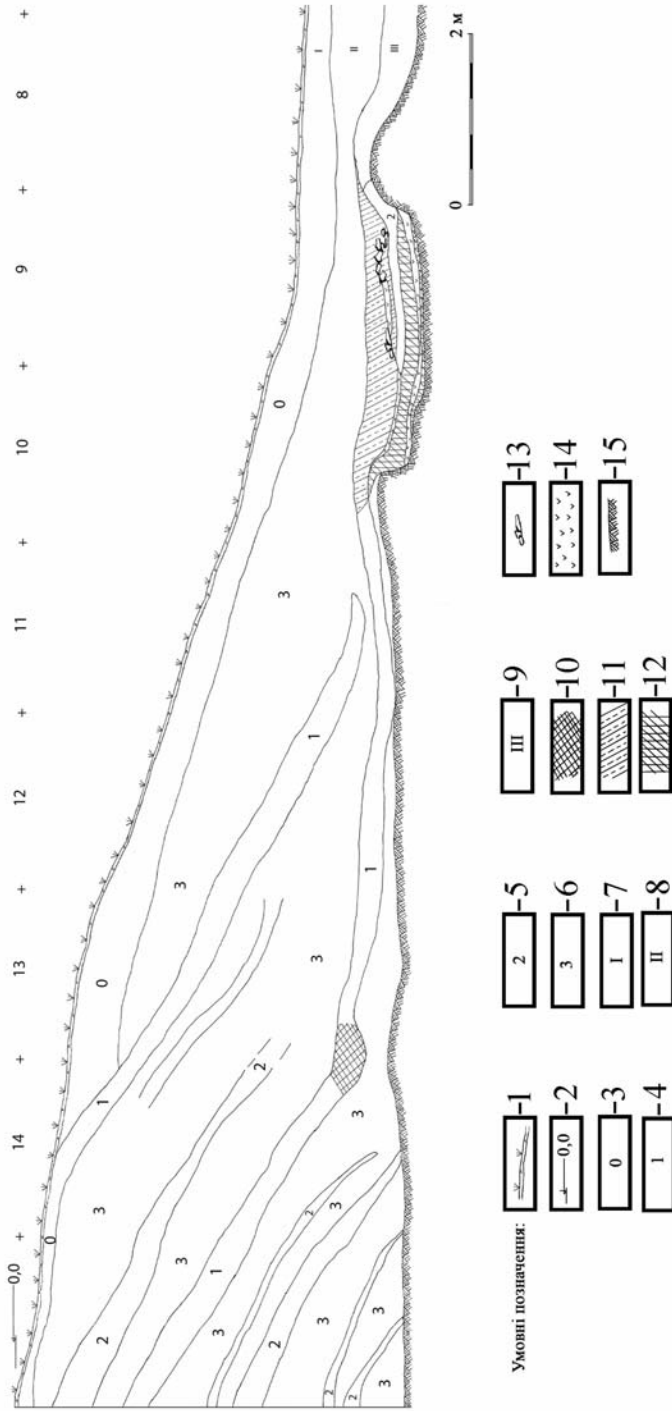


Рис. 9. Стратиграфія західної стінки розрізу валу:

1 – дерн; 2 – умовний “нуль”; 3 – сірі гумусовані суглинки; 4 – сірі гумусовані суглинки; 5 – коричнево-сірі суглинки; 6 – жовті суглинки; 7 – чорні гумусовані суглинки зі значним вмістом будівельного сміття; 8 – темно-сірі гумусовані суглинки; 9 – чорні гумусовані суглинки, що в нижніх шарах переходять в передматериковий горизонт; 10 – заповнення дитячого поховання; 11 – скупчення кераміки, вимазки, вугілля, остеологічних решток; 12 – заповнення житла; 13 – каміня; 14 – сильно випечена глина; 15 – лес (материк).

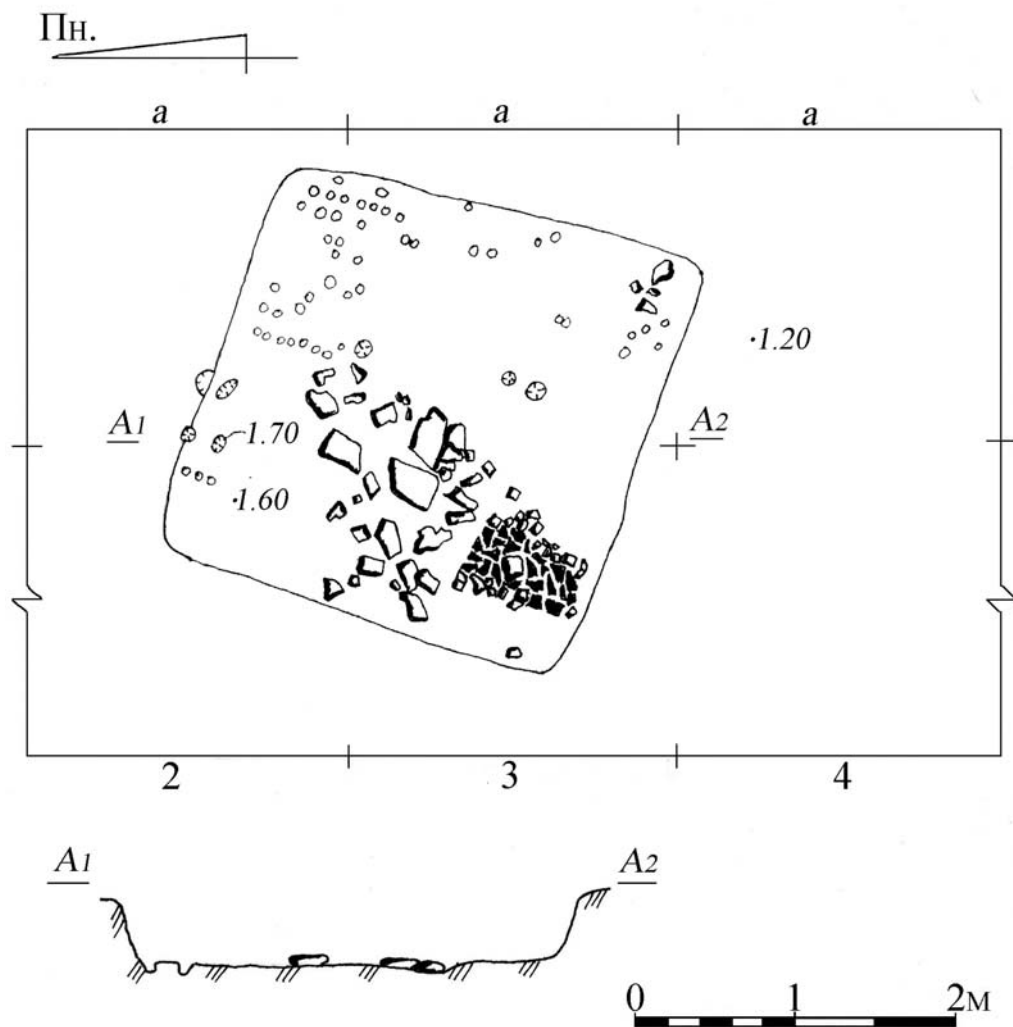


Рис. 10. План та переріз заглибленого житла І із розкопу І 2001 р.



Рис. 11. Господарська яма X–XIII ст. Вигляд з північного сходу.



Рис. 12. Прикраси із розкопів 2001–2007 рр.:

1–3 – уламки скляних браслетів; 4 – бронзовий гудзик; 5 – мідна лунниця; 6 – бронзова шпилька; 7 – латунний браслет; 8 – мідний хрестик; 9 – мармуровий хрестик; 10 – срібна підвіска; 11, 13 – скляні намистини; 12 – частина скляного перся; 14 – срібна монета.



Рис. 13. Розкоп І. Загальний вигляд зі сходу. Робочий момент. Справа – господарська споруда із продухами (у прирізці). (2002 р.).

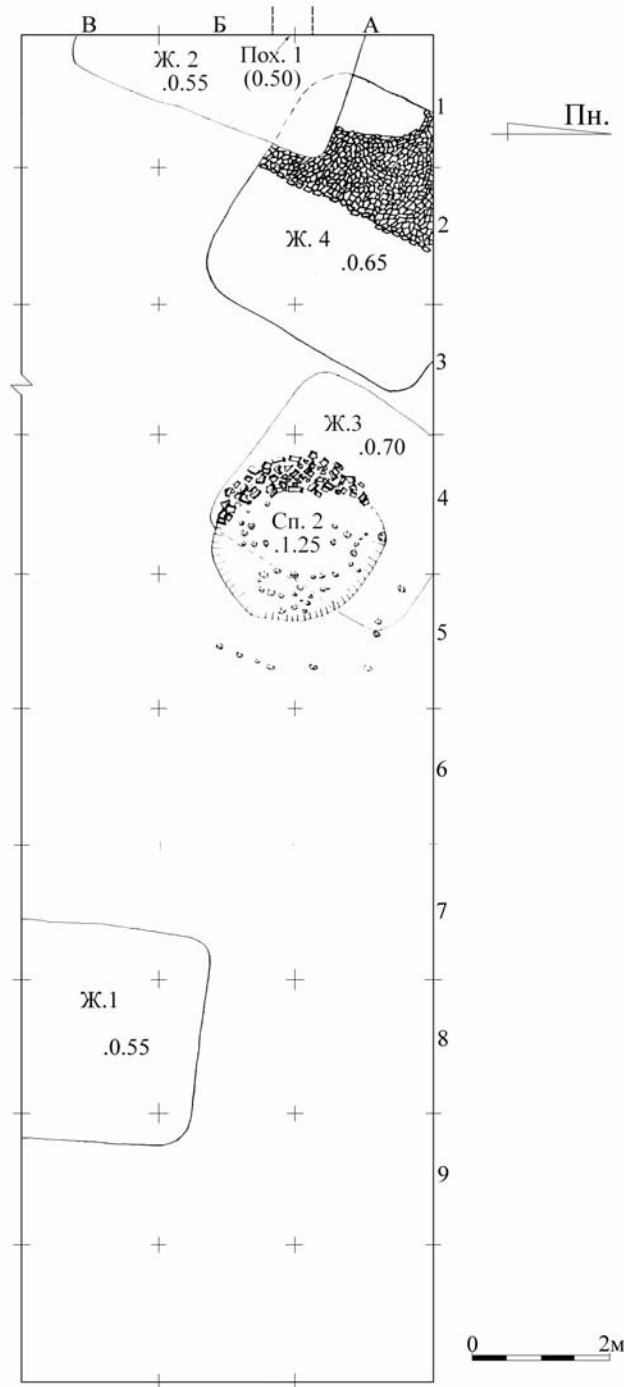


Рис. 14. План комплексу наземних жител у 2002 р.



Рис. 15. Загальний вигляд (зі сходу) розкопу 2003 р.
Робочий момент.

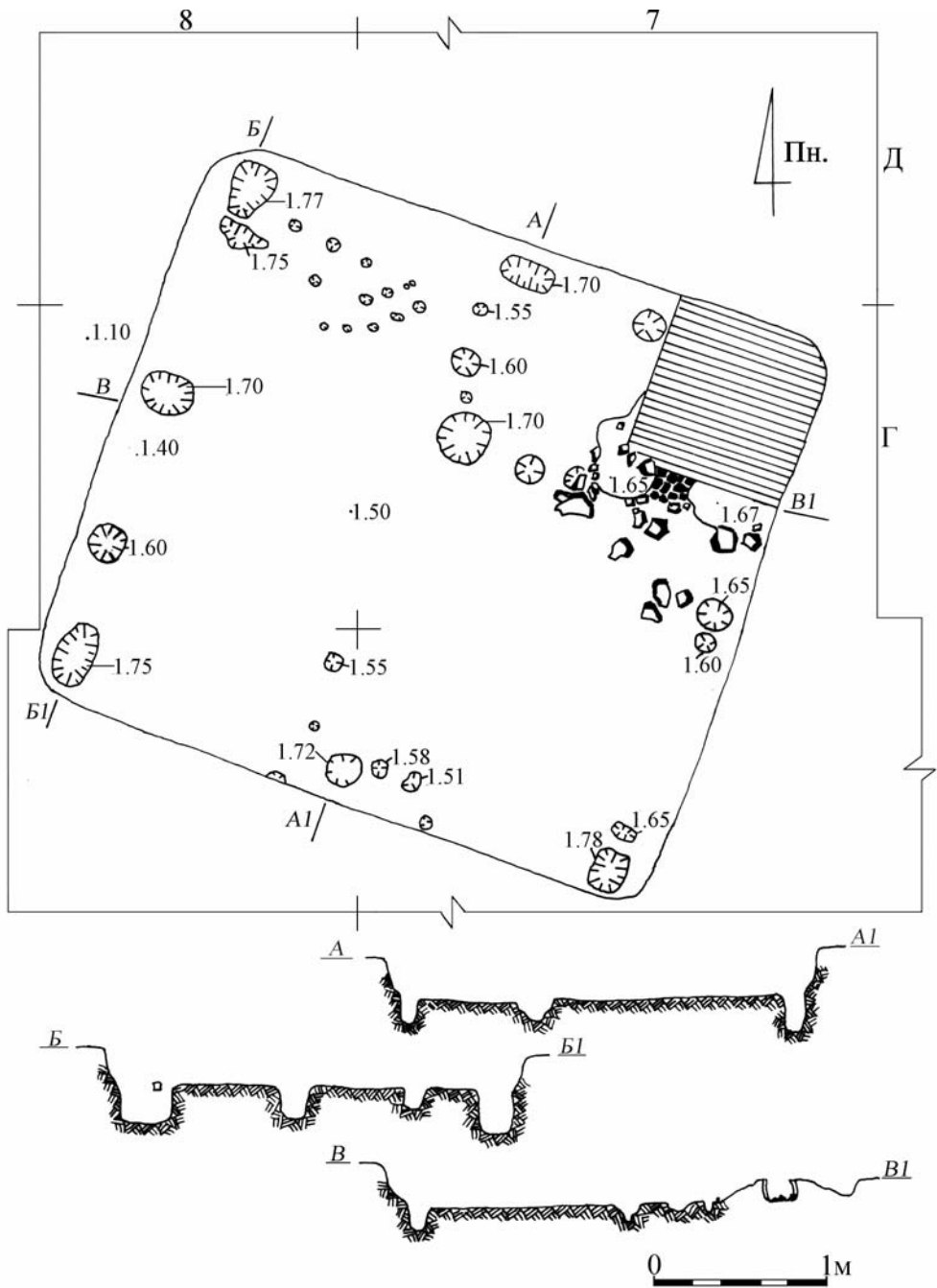


Рис. 16. Об'єкт V із розкопу 2003 р., де знайдено перший цілий горщик (план та перерізи).

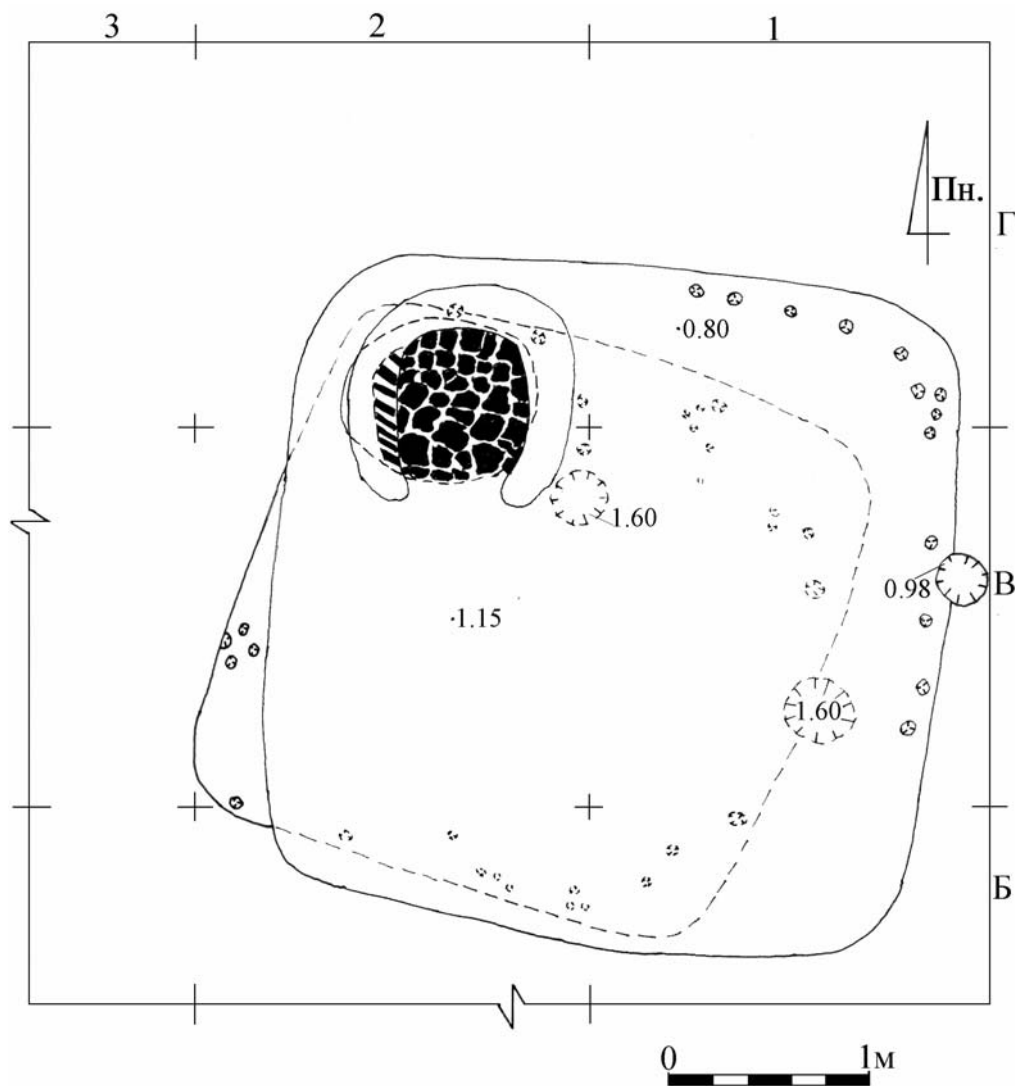


Рис. 17. План наземних жител (об'єкти VII і VIII) з розкопу 2003 р.

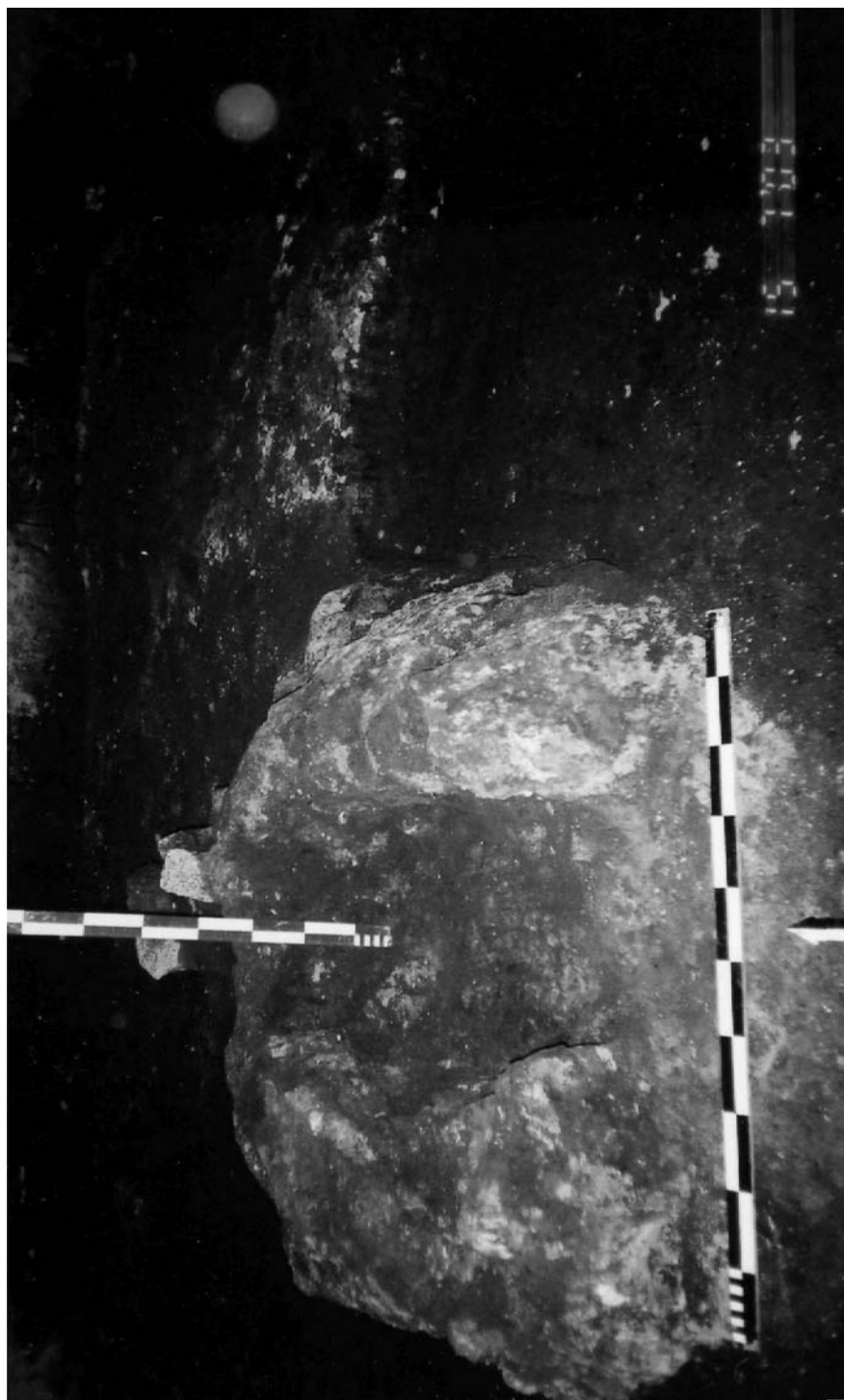


Рис. 18. Піч з жорновим каменем із об'єкта VII. Вигляд з півдня (2003 р.).

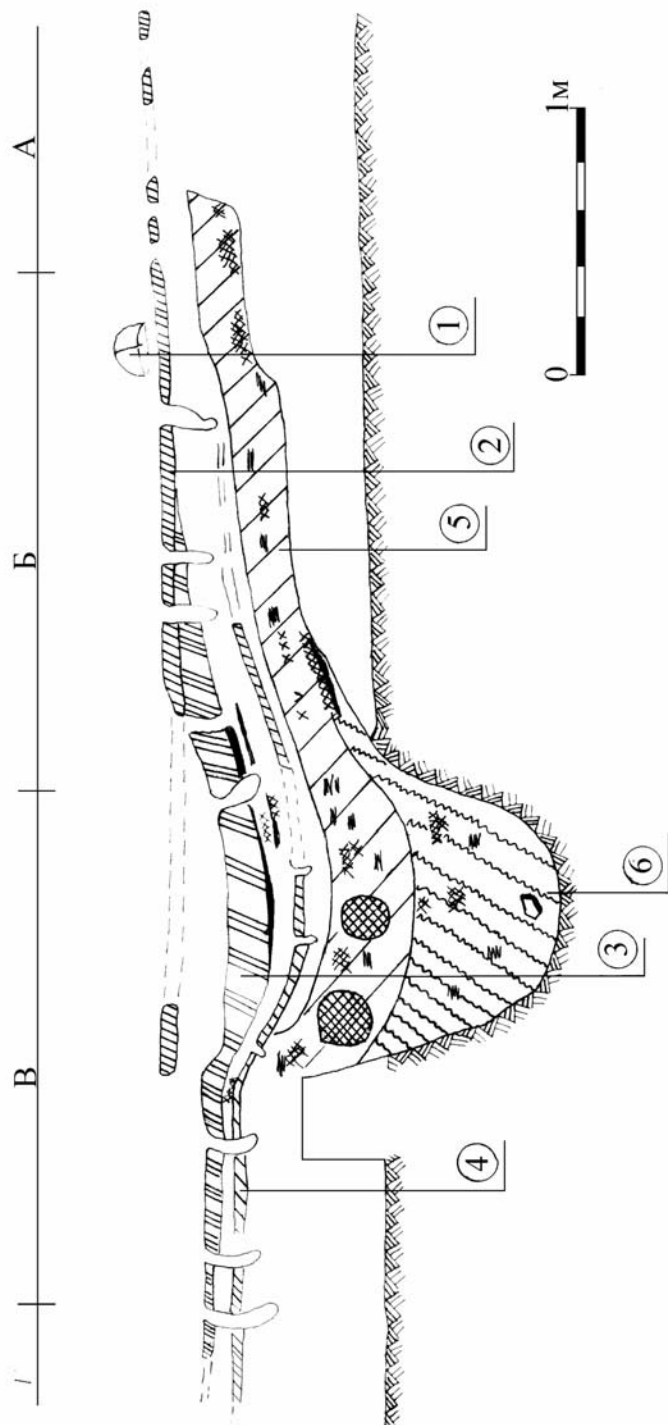


Рис. 19. Стратигіграфія східної стінки розкопу 2003 р.:
 1 – поховання I; 2 – наземне житло VIІ; 3 – наземне житло VІІ; 4 – наземне житло; 5 – котлован заглибленого житла;
 6 – заповнена господарської ями II.

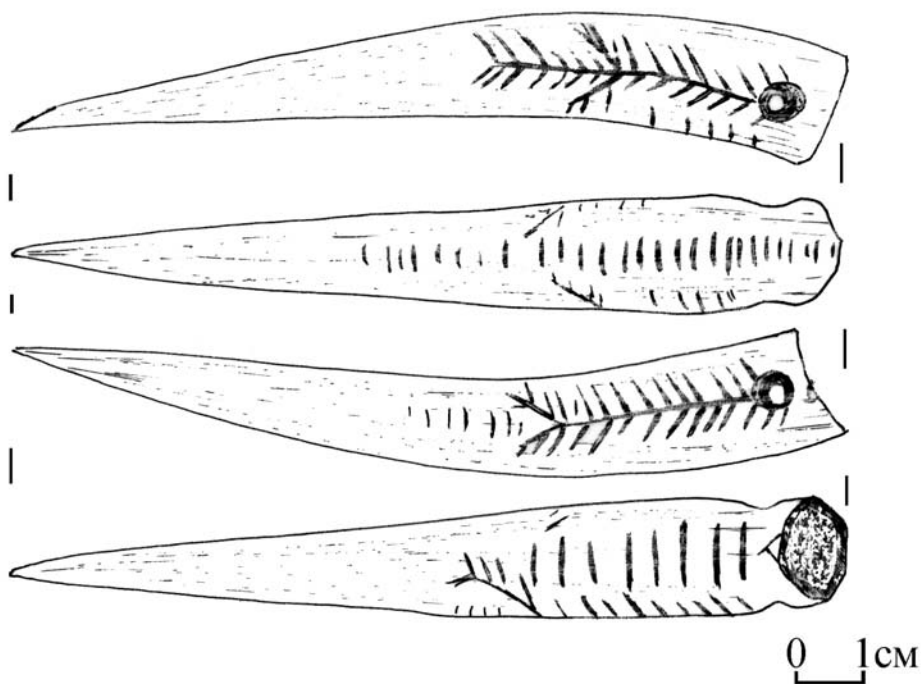


Рис. 20. Швайка з рогу козулі (розкоп 2003 р.)



Рис. 21. Загальний вигляд (з південного сходу) розкопу I (2004 р.).

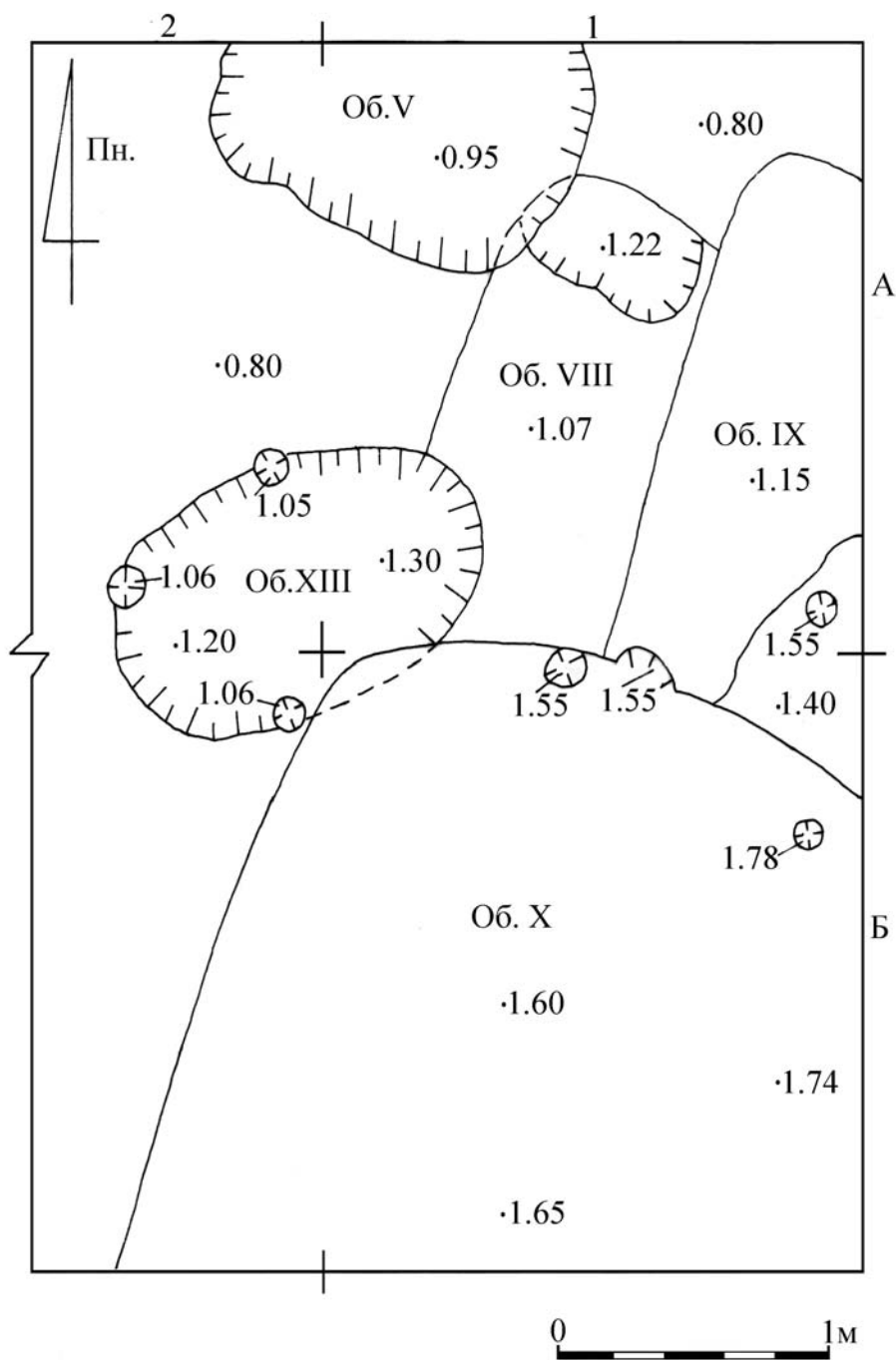


Рис. 22. План комплексу заглиблених об'єктів розкопу I (2004 р.).

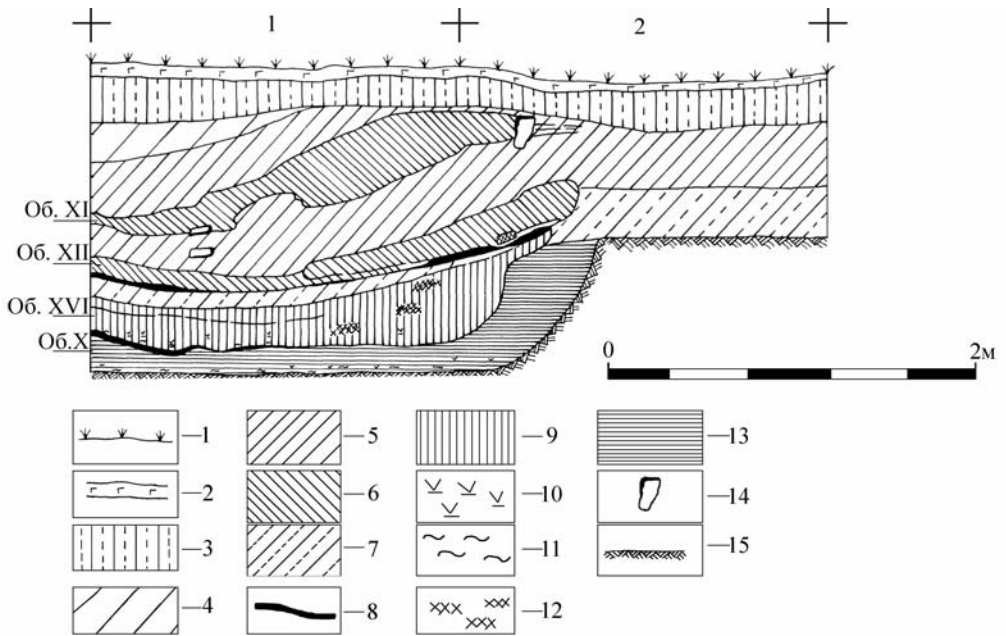


Рис. 23. Стратиграфія південної стінки розкопу I 2004 р.:

- 1 – рівень сучасної поверхні; 2 – дерн; 3 – насипний ґрунт; 4 – сірі гумусовані суглинки;
 5 – темно-сірі гумусовані суглинки; 6 – наземне житло; 7 – чорні гумусовані суглинки;
 8 – суцільні прошарки вугілля; 9 – заповнення котлована заглибленого житла;
 10 – глиняна вимазка; 11 – попіл; 12 – горіла глина; 13 – заповнення котловану заглибленого житла;
 14 – каміння; 15 – лес (материк).



Рис. 24. Розкоп 2005 р. Загальний вигляд з південного сходу. Робочий момент.



Рис. 25. Піч житла VII. Вид з півдня (2005 р.).

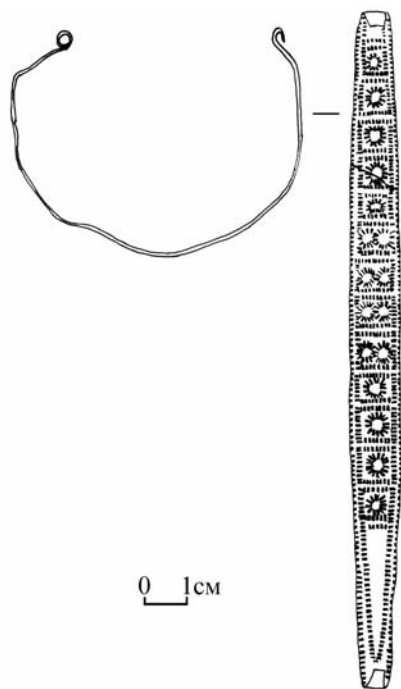


Рис. 26. Латунний браслет (2005 р.).



Рис. 27. Загальний вигляд (з півдня) розкопу II (2006 р.).



Рис. 28. Об'єкт II із розкопу II 2006 р. Вигляд зі заходу.



Рис. 29. Заглиблені об'єкти IV і V з розкопу I.
Вигляд з північного заходу (2007 р.).

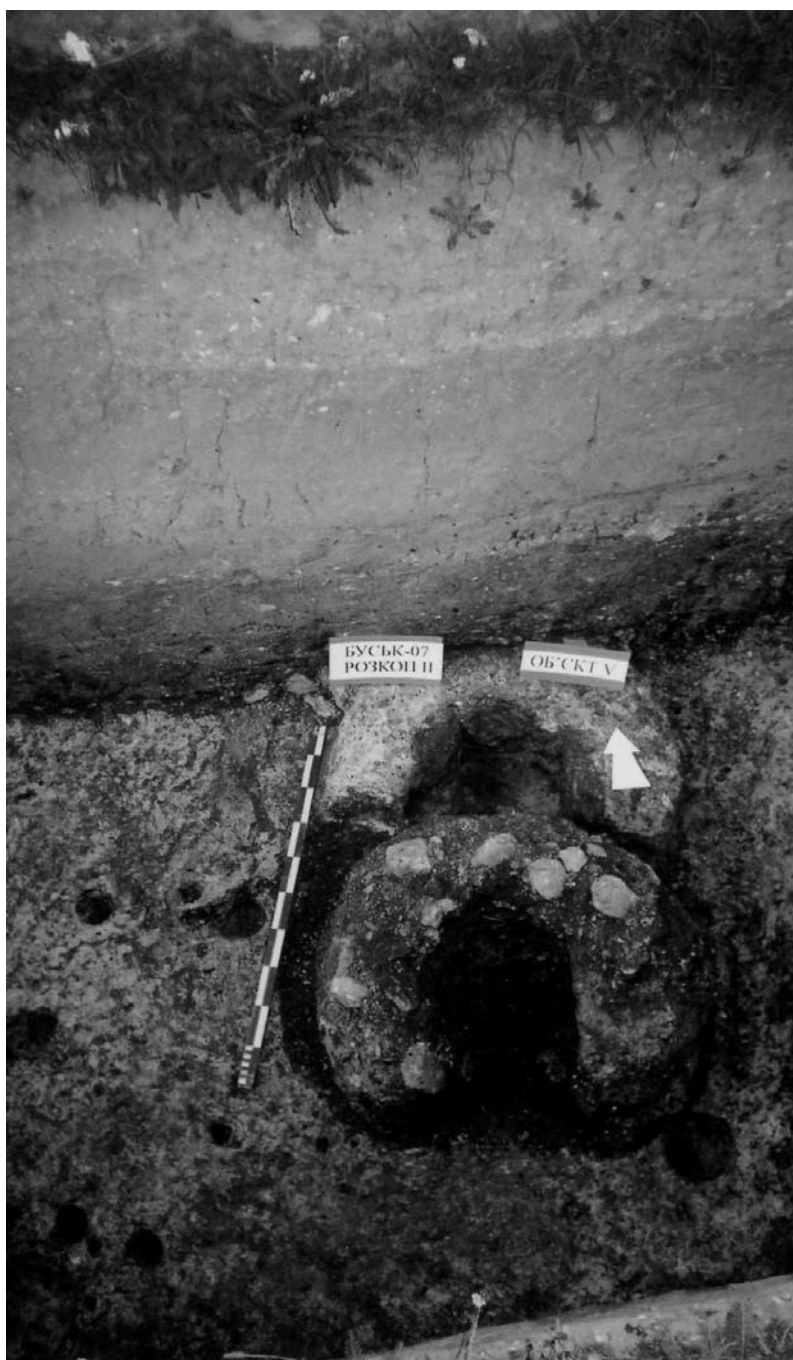


Рис. 30. Піч житла V з розкопу II 2007 р.
Вигляд з південного заходу.



Рис. 31. Загальний вигляд (зі сходу) розкопу II 2007 р.

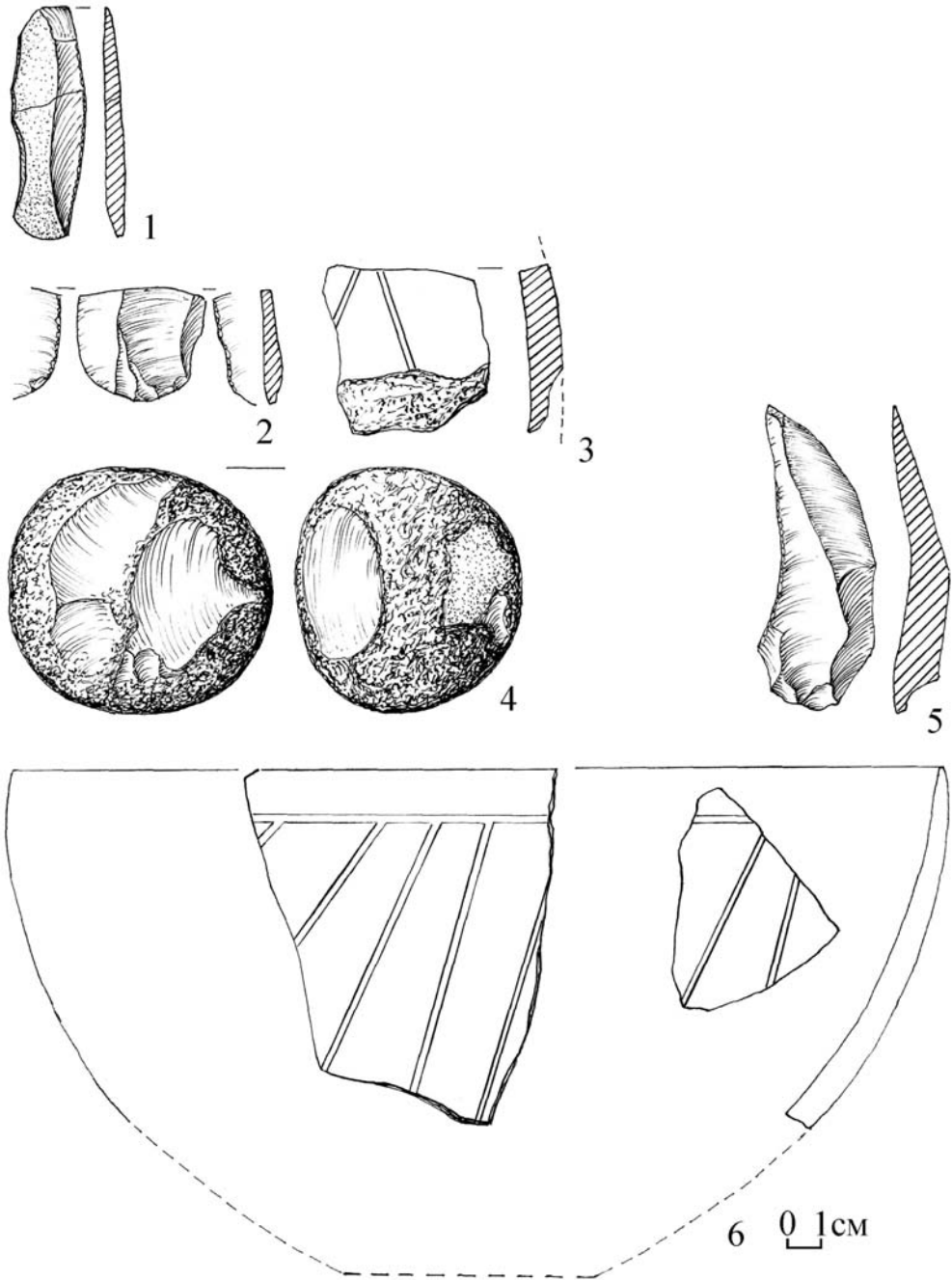


Рис. 32. Неолітичні знахідки із розкопу III 2007 р.
 1 – платівка; 2, 5 – відщепи; 3 – фрагмент посудини; 4 – розтирач;
 6 – фрагменти півсферичної миски.

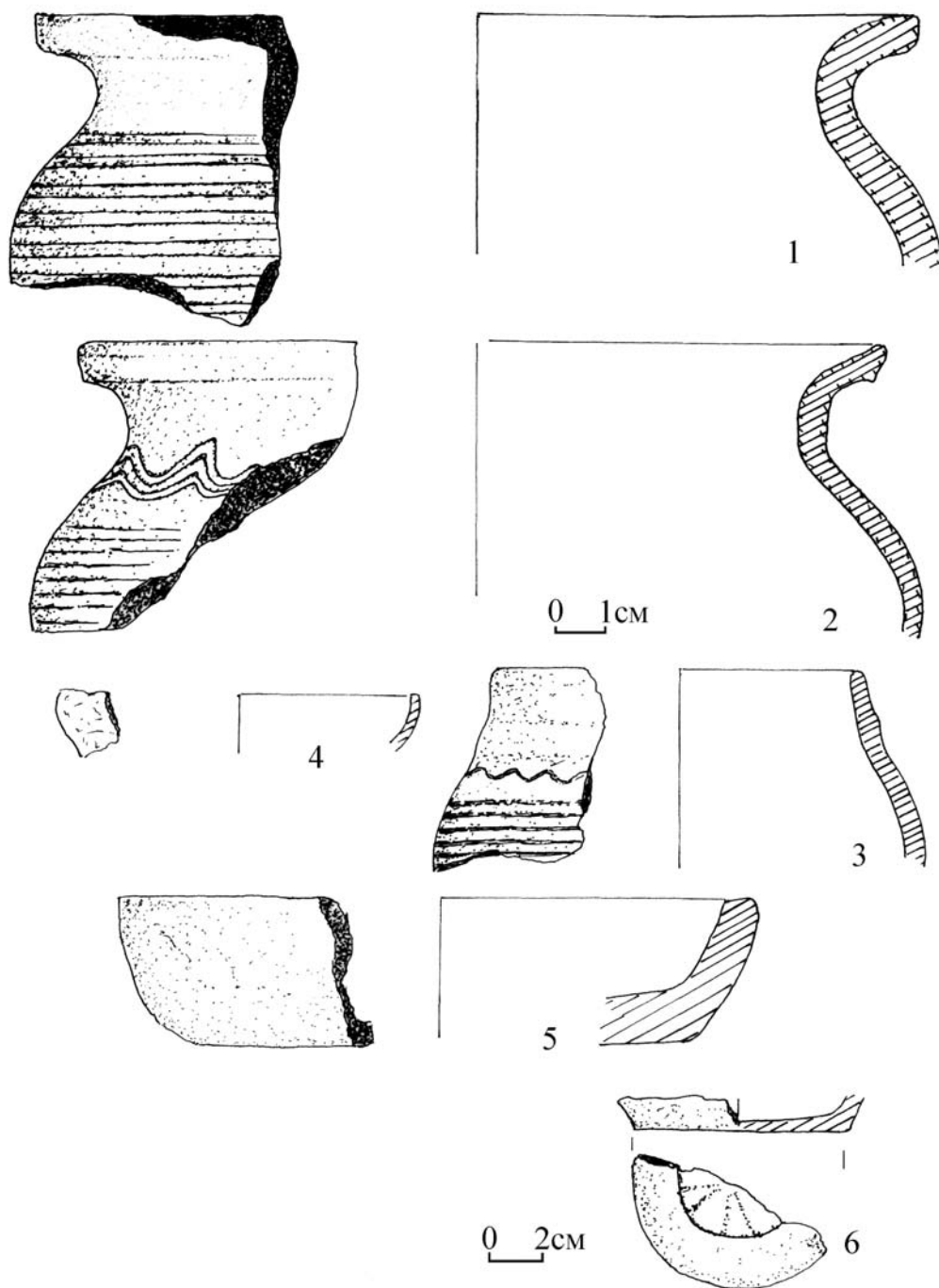


Рис. 33. Кераміка XI–XIII ст. з культурного шару розкопу I 2002 р.

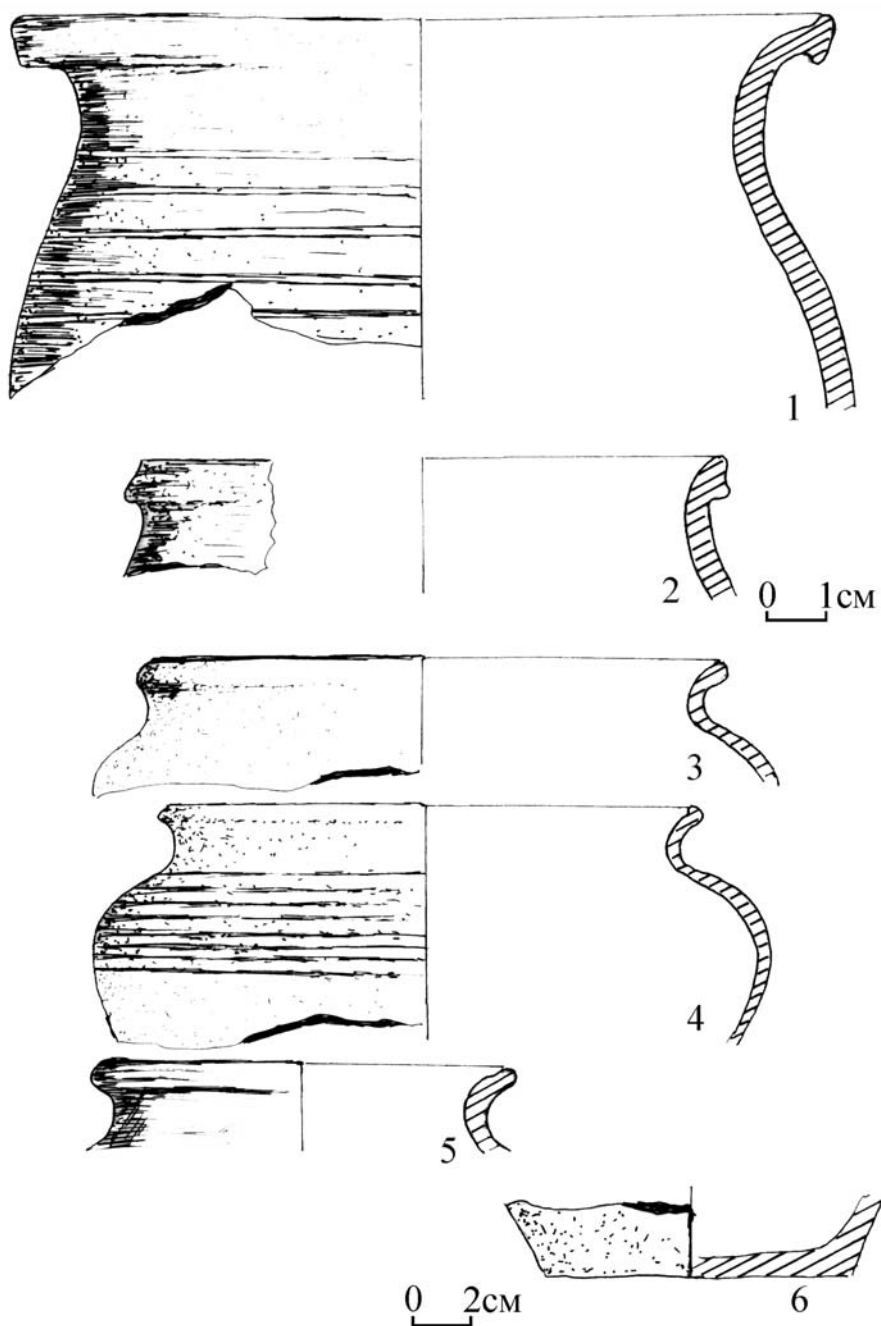


Рис. 34. Кераміка XI–XII ст. з культурного шару розкопу I 2002 р.

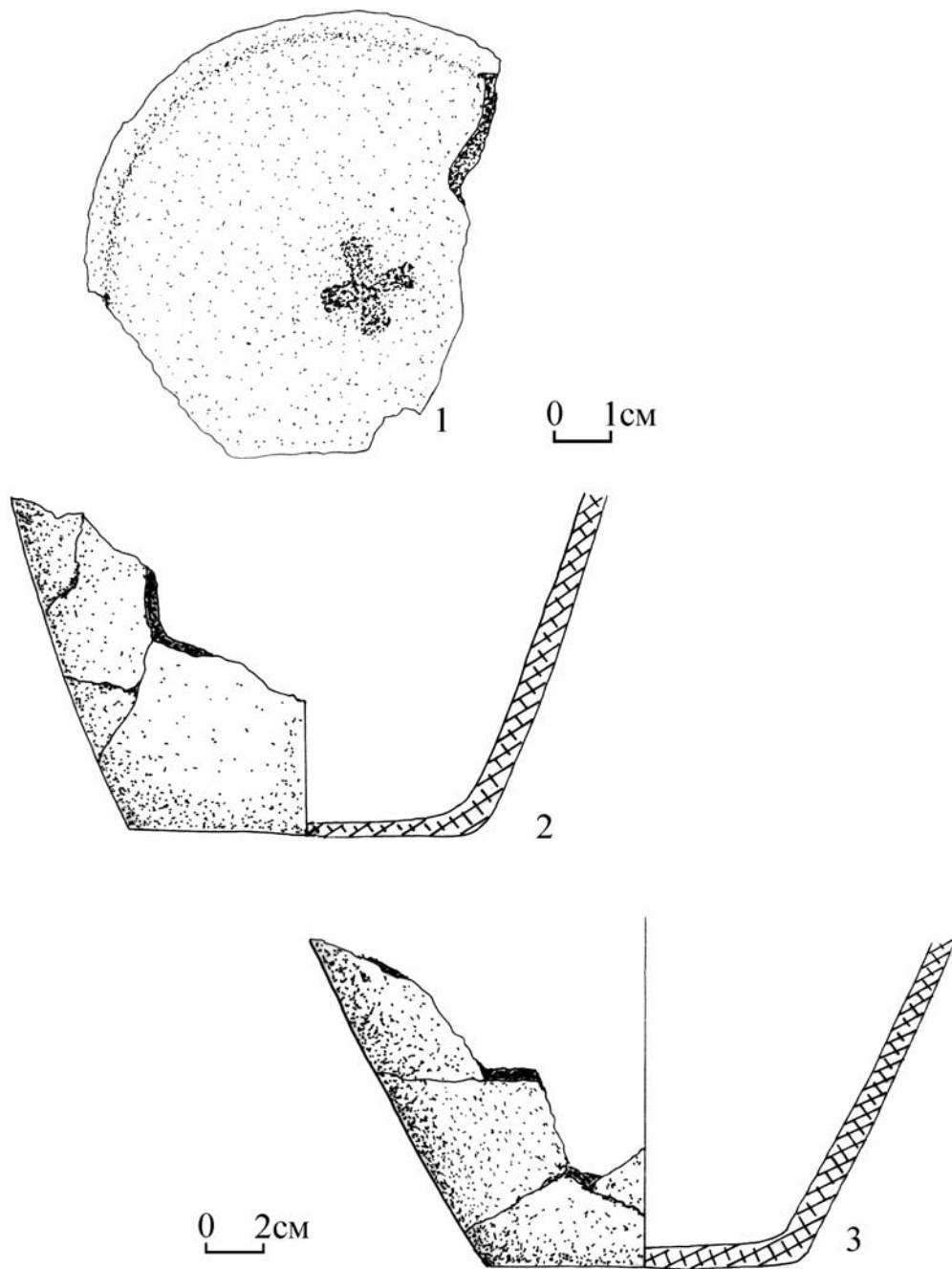


Рис. 35. Кераміка з розкопу 2003 року:
 1 – з культурного шару прирізки III; 2, 3 – з череня печі житла VII.

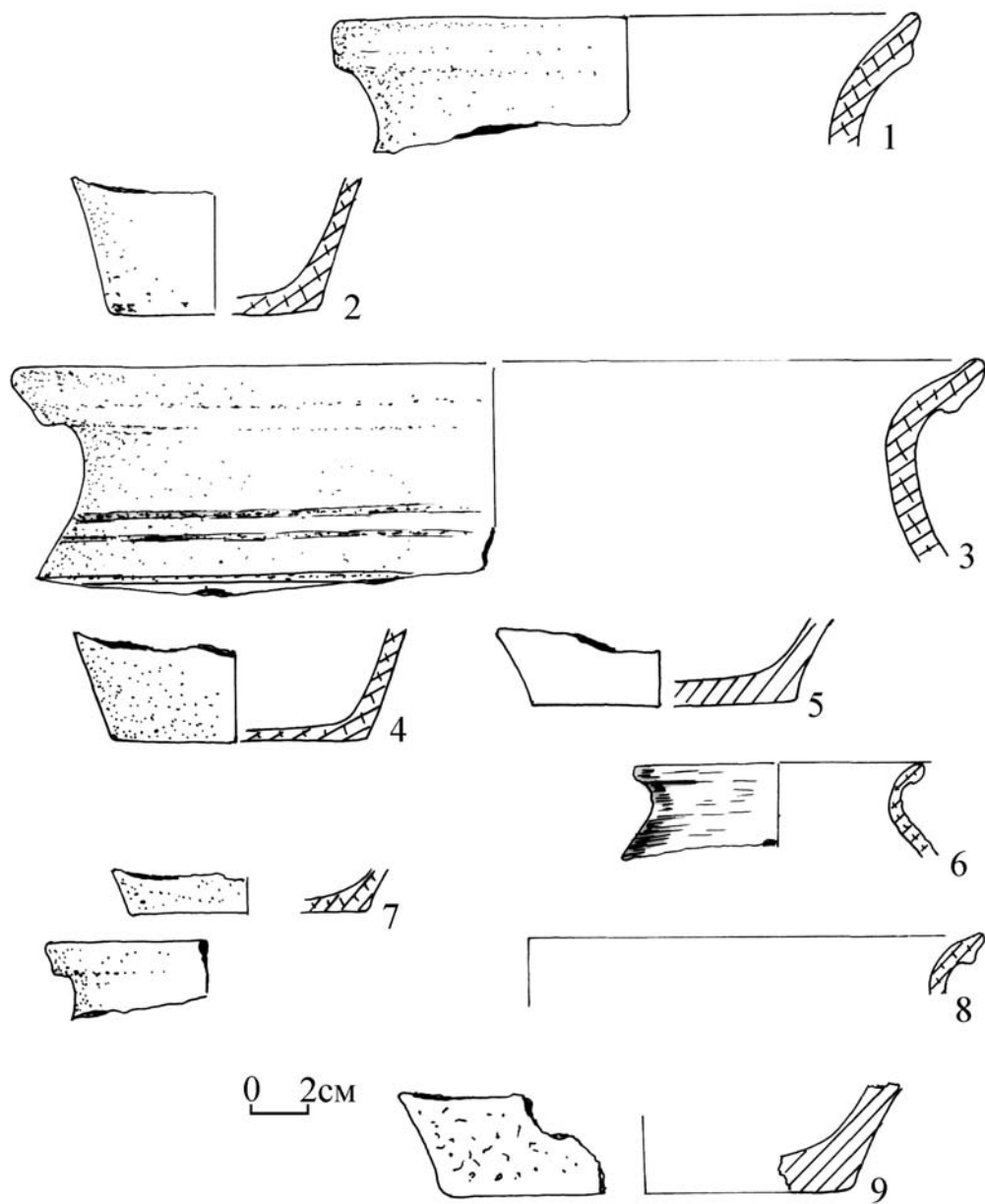


Рис. 36. Кераміка з культурного шару розкопу І 2004 р.

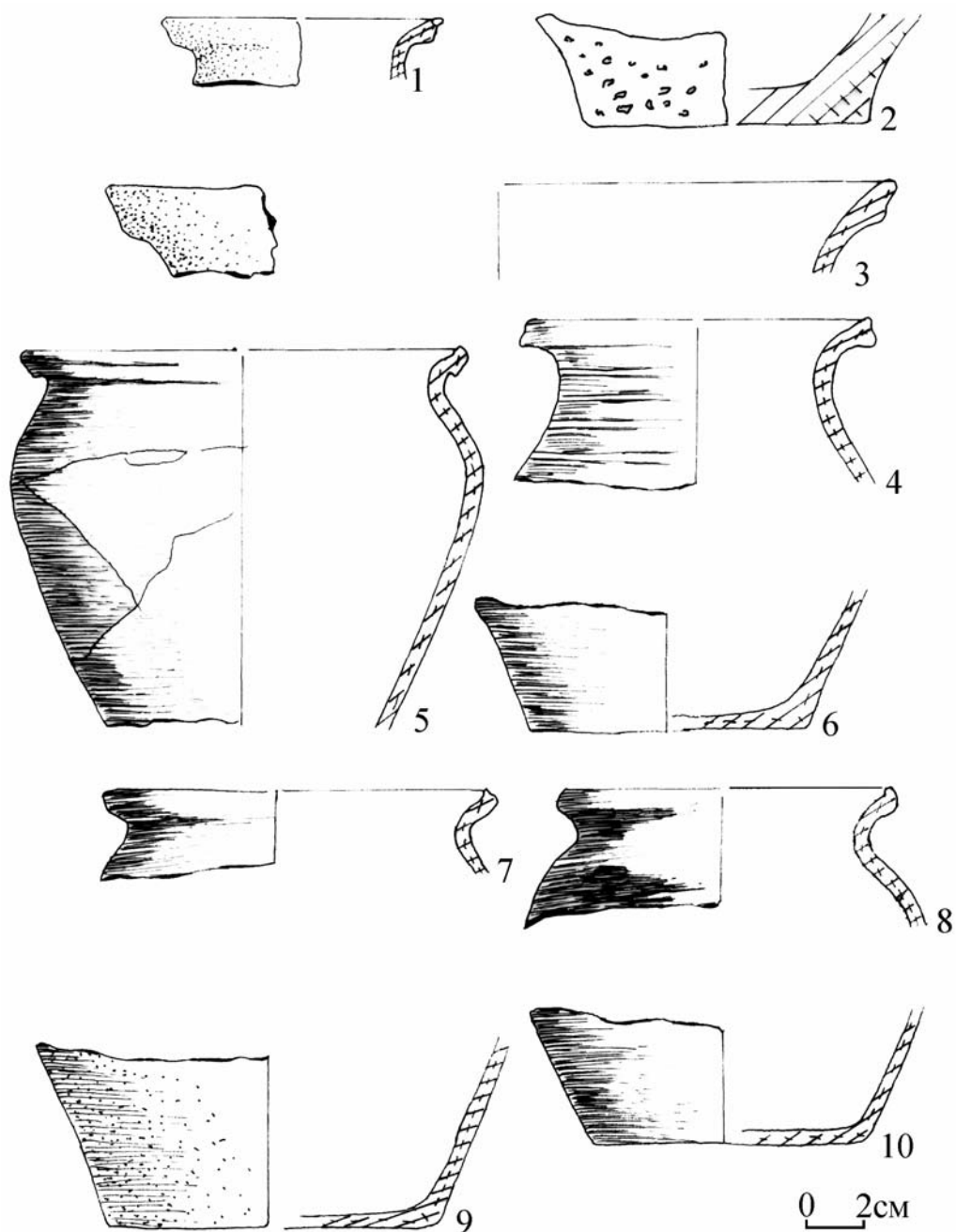


Рис. 37. Кераміка з об'єктів розкопу I 2004 р.:
 1, 3, 4 – з об'єкта VI, in situ; 2 – з об'єкта V, in situ;
 5–10 – з об'єкта VII (із заповнення).

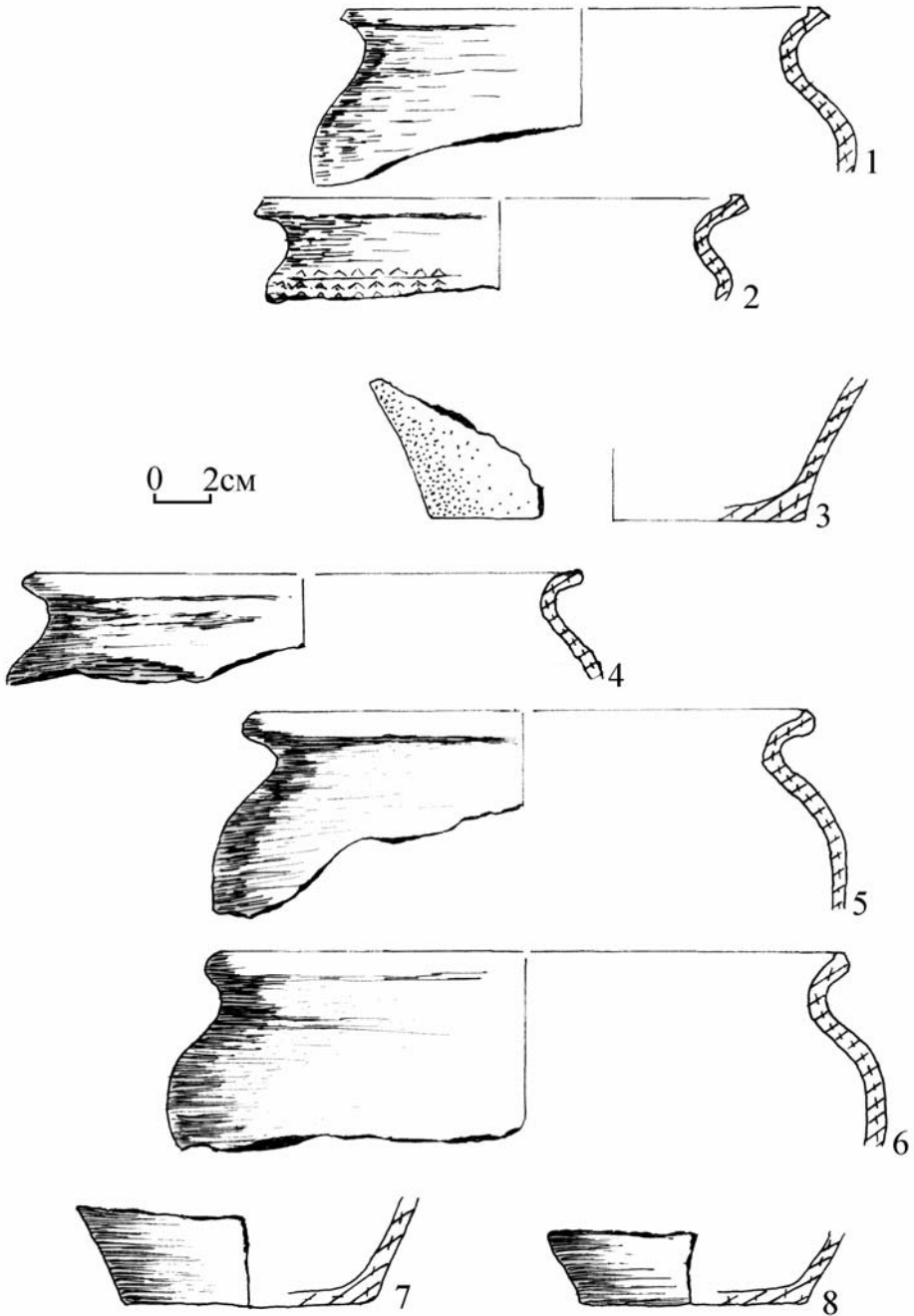


Рис. 38. Кераміка з об'єктів розкопу II 2004 р.
1-3 – з об'єкта I, in situ; 4-8 – з об'єкта II (з розвалу стін).

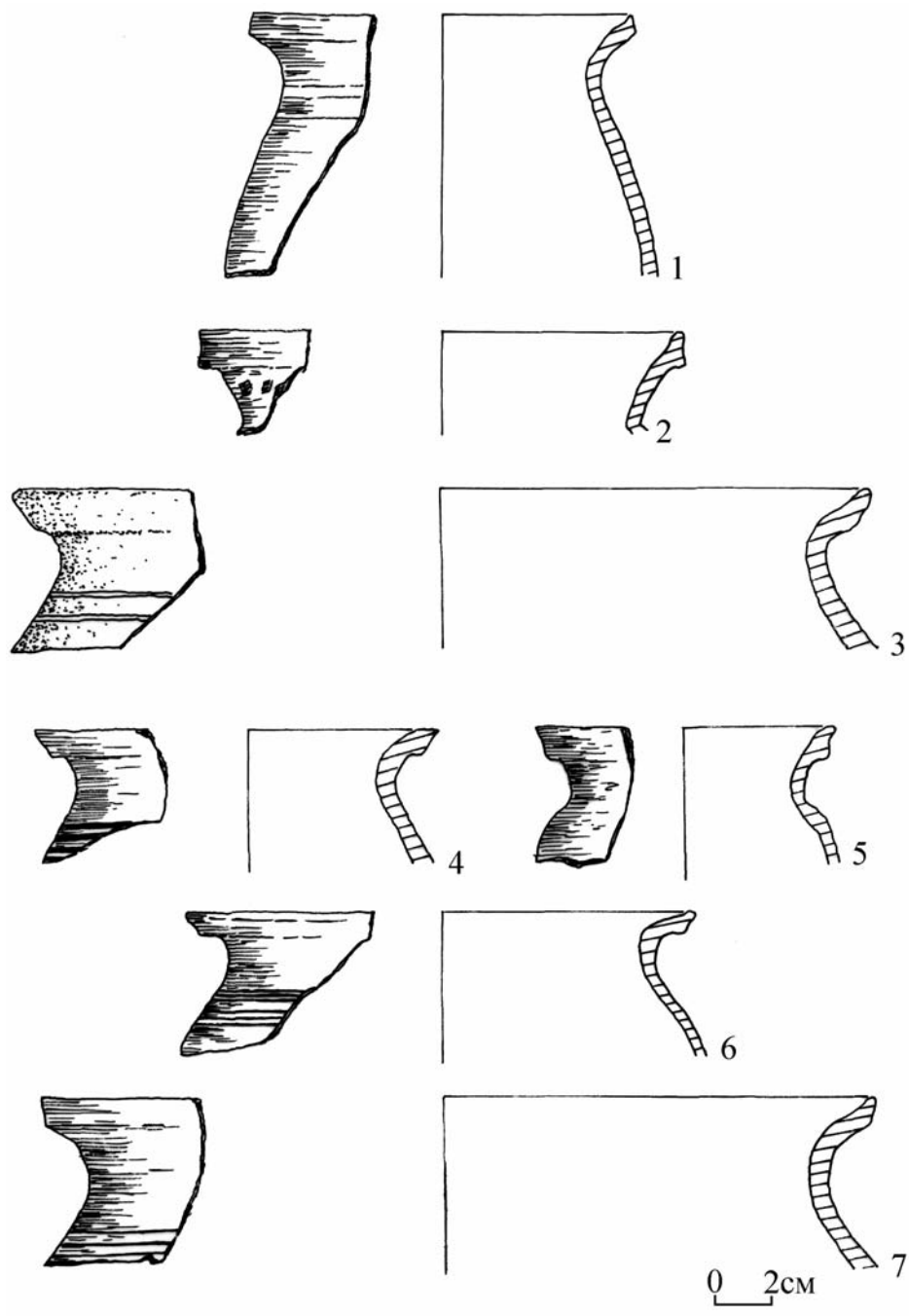


Рис. 39. Кераміка з об'єкта IV 2005 р. (із заповнення).

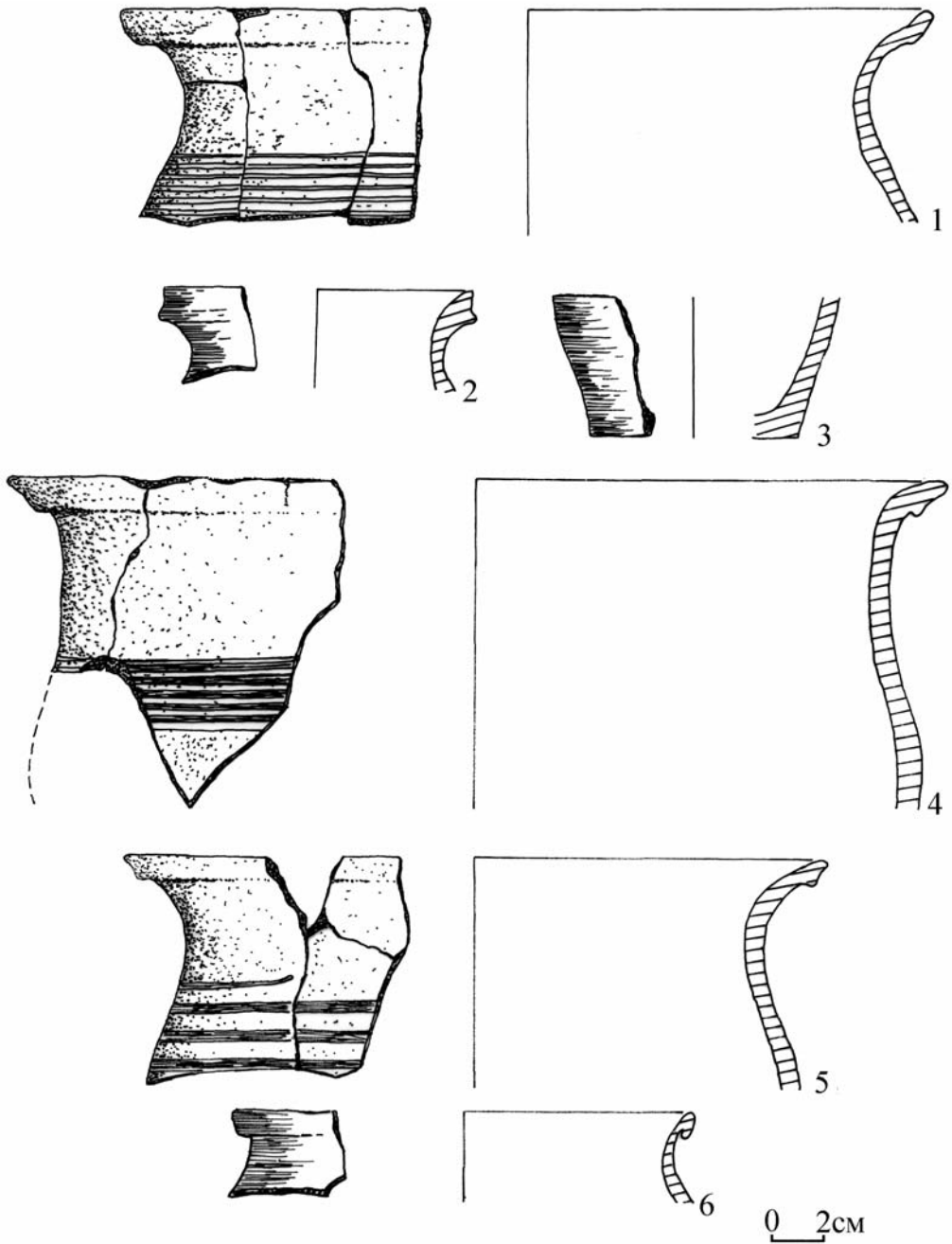


Рис. 40. Кераміка з об'єкта VII розкопу 2005 р.:
1-3 – із заповнення; 4-5 – з печі; 6 – з внутрішньої ями.

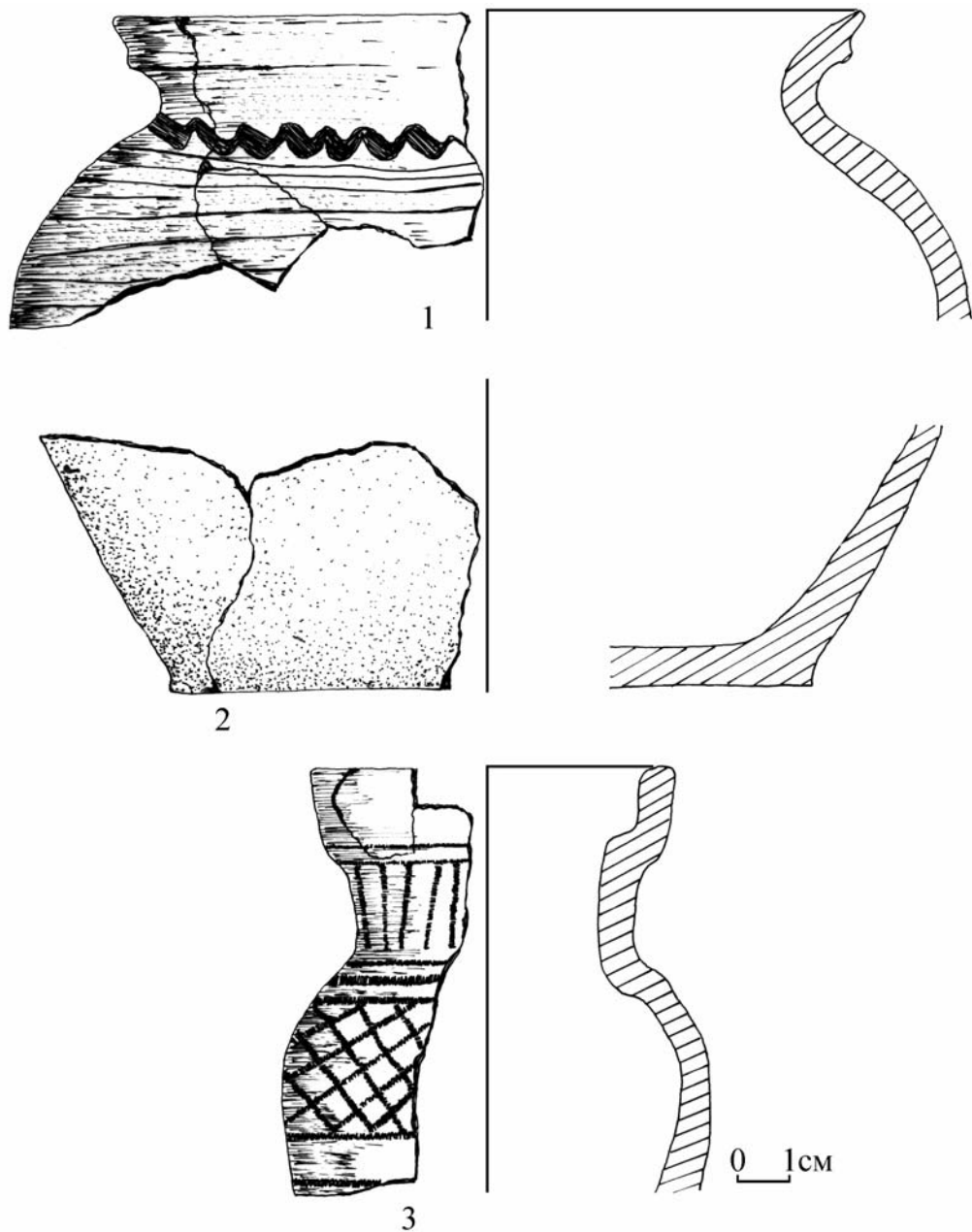


Рис. 41. Кераміка з культурного шару розкопу II 2006 р.

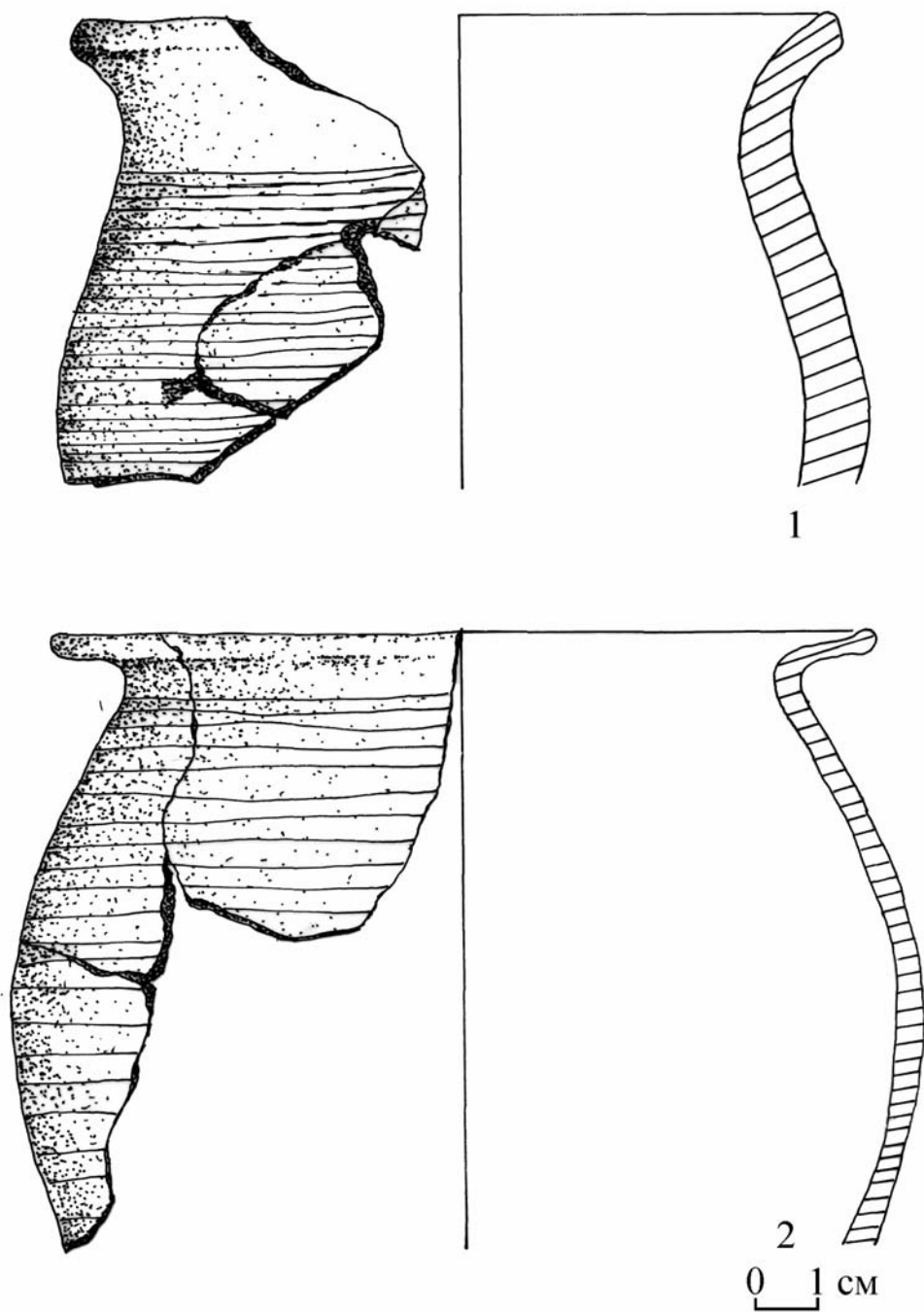


Рис. 42. Кераміка з розкопу II 2006 р.:
1 – з культурного шару; 2 – з об'єкта I, in situ.

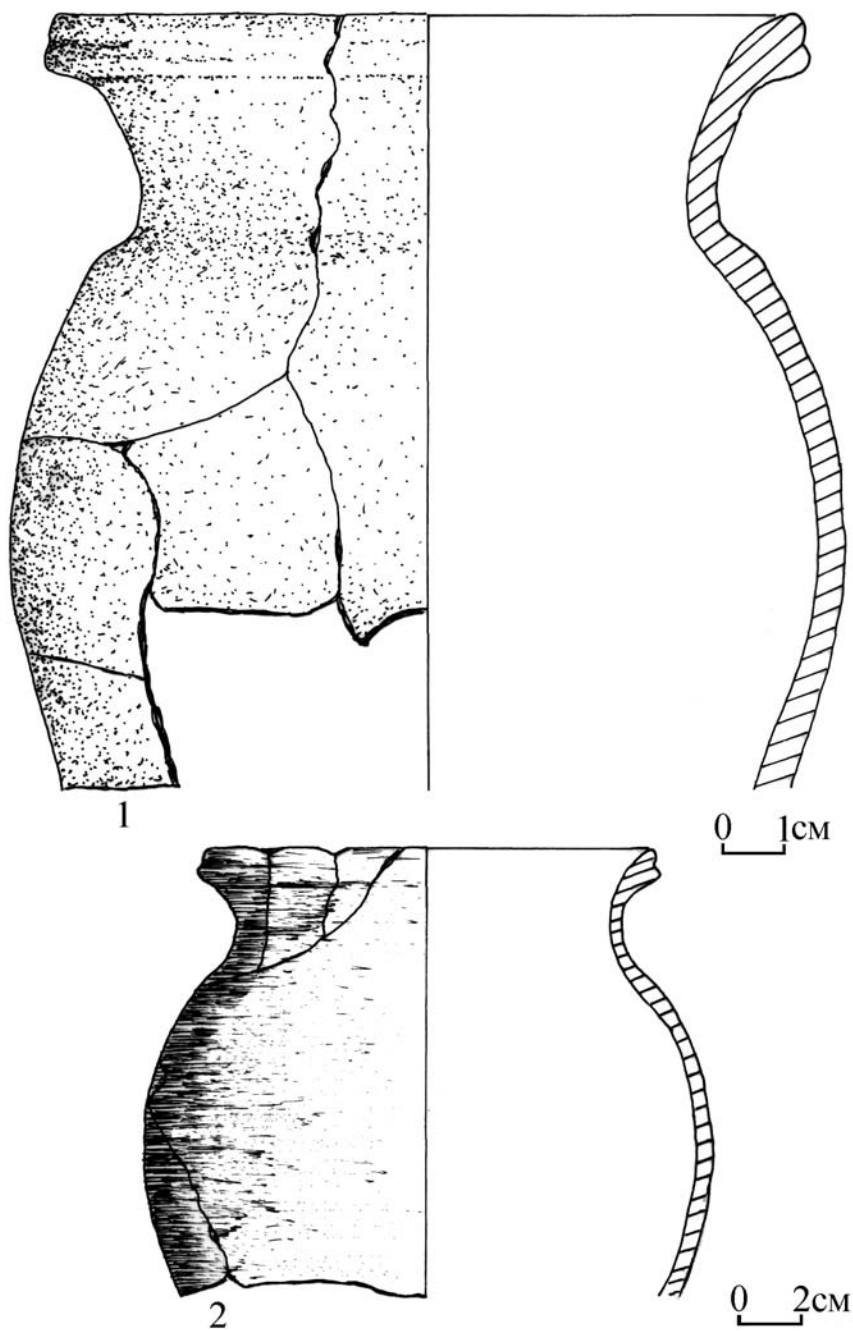


Рис. 43. Кераміка з об'єкта III розкопу II 2006 р.:
 1 – in situ; 2 – із заповнення.



Рис. 44. Жарівня XVII ст.



Рис. 45. Тарілка XVII ст.

ARCHAEOLOGICAL COMPLEX OF BUSK: CURRENT RESULTS AND THE PERSPECTIVE OF RESEARCH

Petro Dovhan

*Ivan Franko National University of Lviv
Institute of Archaeology*

79000 Universytetska st., 1
Lviv, Ukraine

The results of archeological researches at the territory of the town Busk – former annalistic Buzhsk, one of the most beautiful towns at Volyn region were analyzed. On its contemporary territory the remains of four X–XVII c. settlements are discovered — those that form archeological complex. The history of its research in 30ies – 80ies of XX c was highlighted. The gainings of the Institute of archeology expedition of the Ivan Franko Lviv national university during 2001-2007 at the settlement in the centre of contemporary Busk was emphasized. Already formed crenogene base allows summing up up-front about the time and the place of the town creation, three periods of its existence, evolution of housing, agricultural development etc.

Key words: Buzhsk, archeological researches, settlement, ground objects, deepened objects, movable material, historical building.

Стаття надійшла до редколегії 22.02.2008

Прийнята до друку 06.03.2008